

# MAISEMA

opas arvokkaiden maisema-alueiden maankäytön suunnitteluun





# MAISEMA

opas arvokkaiden maisema-alueiden maankäytön suunnitteluun



## Sisällys

Johdanto	3
Maisema	4
Maisema on mahdollisuus	6
Arvokkaiden maisema-alueiden merkitys meille ja muille	6
Maisema palvelee ja tuottaa	8
Politiikka ohjaa	10
Maisema muuttuu	11
Maisema-alueet suunnitteluprosesseissa	14
Asiantuntevat selvitykset palvelevat kaavoitusta ja maisemaa	16
Valtakunnallisesti arvokkaat maisema-alueet	18
Maisema-alueiden rajaukset ja arvoluokat on päivitetty	19
Maisemamaakuntajako helpottaa tunnistamaan oman alueen maiseman ominaisuudet ja erityispiirteet	22
Maankäytön ohjaus maisema-alueilla	24
Ota huomioon maiseman perustekijät	25
Opi huomaamaan maiseman ominaispiirteet	32
Tunne alueen perinteiset asuinpaikat	38
Lisää ja säilytä maa- ja metsätalousoympäristön luonnon ja maiseman monimuotoisuutta	42
Suunnittele huolella maatilakeskukset	44
Anna arvo kulttuuriympäristöille	50
Maisema hallussa	56
Maisemanhoito sanoista teoiksi	58
Maisemanhoidon keskeiset kohteet	59
Lisätietoa ja lähteitä	62
Valtakunnallisesti arvokkaat maisema-alueet	64



**Julkaisija:** ProAgria Etelä-Suomi ry, Etelä-Suomen maa- ja kotitalousnaiset, 2016/  
**Tekstit:** Auli Hirvonen, Katriina Koski, Jutta Ahro, Riikka Söyrinki ja Helena Pakkanen/  
**Toimitus ja taitto:** Katriina Koski/  
**Graafinen suunnittelu:** Tmi Nina Virtanen  
**Kartat:** Katriina Koski/  
**ISBN:** 978-952-7050-17-0 pdf

*Kannen kuva: Hakoisten linnavuoren kulttuurimaisema (AH)*



Kuva: Hailuoto (MS)

# Johdanto

Suomessa maalaismaisemat ovat osa kulttuuria ja identiteettiä. Niiden arvo on kiistaton. Maisemat ovat muovautuneet aikojen saatossa. Tämän oppaan yhtenä tavoitteena on auttaa näkemään ja arvostamaan maisemia muokannutta sukupolvien mittaista työtä. Maisemassa kyse ei kuitenkaan ole vain historiasta vaan myös tulevaisuudesta. Maisema muuttuu koko ajan, eikä sitä voi jähmettää sijoilleen. Arvokkaiden maisema-alueiden maankäytön kehittämisessä on tärkeintä, että alueita arvostetaan ja ylläpidetään niiden elinvoimaisuutta.

Maaseudun arvokkaat maisema-alueet säilyvät ja kehittyvät vain silloin, kun maaseutu pysyy elävänä ja asuttuna sekä alueella harjoitetaan maataloutta ja muita maaseutuelinkeinoja. Maaseutu on tuotantoympäristöä, jossa elinkeinot muuttuvat ja samalla muuttavat maisemaa. Maaseudun maisemien vaalimista ja elinkeinotoiminnan muutoksia ei pidä nähdä toisilleen ristiriitaisina tekijöinä vaan toisiaan sopivasti täydentävinä ja kehittävinä toimenpiteinä. Eri intressiryhmien tarpeet huomioon ottava maankäytön suunnittelu on avainasemassa laadukkaan ja tasapainoisen maiseman tuottamisessa.

Tässä oppaassa kerrotaan mitä maisema on, mistä se rakentuu ja mitä arvoja sisältyy arvokkasiin maisema-alueisiin. On tärkeää pureutua siihen, miten alueen arvot on otettava huomioon, kun toimenpiteitä kohdennetaan näille alueille. Lisäksi käsitellään niitä mahdollisuuksia, joita maisema voi tarjota elinkeinoelämälle ja ihmisten hyvinvoinnille. Opas on tarkoitettu kuntien virkamiehille, maanomistajille, maisema-alueilla asuville sekä kaikille kulttuurimaisemasta kiinnostuneille. Tavoitteenamme on herättää katsomaan maisemaa uusin silmin. Ennen kaikkea pyrimme parantamaan maankäytön suunnittelijoiden, maanomistajien, maaseutuyrittäjien ja asukkaiden välistä yhteistyötä ja ymmärrystä. Yhdessä voimme vaikuttaa siihen, että myös tulevat sukupolvet pääsevät nauttimaan hienosta suomalaisesta maaseudun kulttuurimaisemasta.

Opas on saanut alkunsa maankäytön suunnittelua koskeneesta palautteesta ja esille tulleista käytännön kysymyksistä. Miten maisemista tunnistetut arvot pitäisi sisällyttää alueelliseen kaavoitukseen? Entä miten turvataan näiden alueiden kehittäminen ilman, että rakennetaan sitovaa ja kallista lupaviidakkoa. Oppaan taustaksi tehtiin kysely alueidenkäytön virkamiehille niihin Etelä-Suomen kuntiin, joissa sijaitsee arvokkaita maisema-alueita. Kyselystä saatuja vastauksia löytyy oppaan puhekuplista.

Ympäristöministeriölle kuuluu kiitos oppaan rahoittamisesta. Tahdomme lisäksi kiittää kaikkia oppaan sisältöön vaikuttaneita asukkaita, maanomistajia, kuntia ja sidosryhmiä, erityisesti MTK:ta, alueellisia Elinkeino-, liikenne- ja ympäristökeskuksia sekä maakuntien liittoja. Kanta-Hämeen ja Uudenmaan maakuntaliitoille kiitokset, että saimme jo työn aikana viedä käytäntöön oppaan ohjeita laatessamme Kirkkonummelle, Hämeenlinnaan, Hattulaan, Jokioisille ja Ypäjälle suunnatut arvokkaiden maisema-alueiden yksityiskohtaiset maankäytön ohjeistukset.

Hämeenlinnassa 1.11.2016

ProAgria Etelä-Suomi ry / Etelä-Suomen maa- ja kotitalousnaiset

MKN Maisemapalvelut

---

# 1 Maisema

---

*Maisema koetaan sekä fyysisesti että henkisesti. Maisemaa ei ole olemassa ilman ihmisen kokemusta siitä. Havainnoissaan ympäristöään ihminen muodostaa mielikuvia maisemasta. Mielikuvat syntyvät monesti ihmisen taustan perusteella ja tästä syystä suhtautuminen maisemaan on aina henkilökohtaista. Maisema liittyy vahvasti arkipäivän ympäristöön, asumiseen, olemiseen, liikkumiseen ja työskentelyyn. Maaseudun maisema tuottaa ruokaa, hyvinvointia, viihtyisyyttä ja elämyksiä. Maisema on aina myös jonkun omaisuutta. Maisema voidaan kokea ongelmana ja kehittämiskohteena. Sen merkitys on kenties suurempi kuin me arkipäivän elämässä oivallammekaan. Maiseman käsitteellä on runsaasti erilaisia määritelmiä. Niiden sisältö vaihtelee eri tilanteissa. Tähän on koottu määritelmiä, joiden pohjalta käsittelemme maisemaa tässä oppaassa.*

MAISEMAN KÄSITTEELLÄ ON  
RUNSAASTI ERILAISIA MÄÄRITELMIÄ





Kuvat yllä:

*Kolin maisemat (AH),*

*Alhojärven viljelymaisema (AH),*

*Vanajaveden laakso ja Aulanko (KK)*

Kuva viereinen sivu: *Aurajokilaakson viljelymaisema (KS)*

*Maisema* tarkoittaa aluetta sellaisena kuin ihmiset sen mieltävät ja jonka ominaisuudet johtuvat luonnon ja / tai ihmisen toiminnasta ja vuorovaikutuksesta. Maisemat ilmentävät eurooppalaisen kulttuuri- ja luonnonperinnön monimuotoisuutta. Niillä on tärkeä merkitys ihmisen elinympäristönä. Maisema on eri elementtien muodostama, jatkuvasti muuttuva kokonaisuus. Maisema muuttuu sekä luonnon että ihmisen vaikutuksesta. Maiseman arvojen tunnistaminen on erityisen tärkeää, kun maankäyttötavat ovat muuttumassa. Jotta maiseman luonne voitaisiin säilyttää, täytyy tuntea sen historia ja rakenne. Niiden pohjalta voidaan vaalia maiseman olennaisia arvoja ja piirteitä.

***Eurooppalainen maisemayleissopimus***

*Maisema* muodostuu elollisista ja elottomista tekijöistä sekä ihmisen tuottamasta vaikutuksesta, jotka ovat niin sanottuja maiseman perustekijöitä,

niiden keskinäisestä vuorovaikutuksesta sekä maiseman visuaalisesti hahmotettavasta ilmiöstä, maisemakuvasta. Maisemaa voidaan tyypitellä luonnonmaisemaksi ja kulttuurimaisemaksi sen mukaan, onko maisema ensisijaisesti luonnonelementtien vai ihmisen toiminnan tulosta. Tämän lisäksi maisemaa voidaan tyypitellä esimerkiksi maisemarakenteen, maisemakuvan, maankäytön, kulttuuripiirteiden ja luonnonpiirteiden perusteella. Yleisiä maisematyyppejä ovat esim. kaupunki-, saaristo-, järvi- ja maatalousmaisema. ***Museovirasto ja ympäristöministeriö***

*Maisemäkäsitteseen* liittyy myös ihmisen mielikuvia ja henkisiä sekä esteettisiä käsityksiä. Useimmat suomalaiset maisemasta puhuessaan tarkoittavat näköalaa tai maisemakuvaa, maiseman silmin havaittavaa ilmiötä (vrt. "sielunmaisema, kaunis maisema"). Kulttuurimaisemassa näkyy, miten ihmisen toiminta on sopeutunut ja käyttänyt hyödyksi luonnon elementtejä, maaperää, topografiaa ja ilmastoa. Luonnonmaisema on alue, johon ihminen ei ole vaikuttanut. Käytännössä luonnonmaisemaa ei Suomessa juuri ole ja käsite onkin puhekielessä laajentunut tarkoittamaan yleensä metsä- ja järvi-alueita ja muita rakentamattomia alueita. ***Hämeen liitto***

*Kulttuurimaisema* on ihmisen ja luonnon yhteisvaikutuksena syntyneitä ympäristöä, jota voi tarkastella esimerkiksi alueellisena, visuaalisena, kokemuksellisenä tai historiallisena kokonaisuutena.

***Kulttuuriympäristöstrategia 2014-2020***

## 2 Maisema on mahdollisuus

### Arvokkaiden maisema-alueiden merkitys meille ja muille

*Arvokkaat maisema-alueet ovat osa suomalaista kulttuuria. Ne ovat mittava kansallinen omaisuus. Niihin sisältyy yhteiskunnallisia ja kulttuurisia arvoja ja ne ovat osa muistin ja identiteetin perustaa. Arvokkaat maisema-alueet ovat hyvin säilyneitä, alueellisesti omaleimaisia maisemakokonaisuuksia. Niiden rakenne kertoo eri aikakausien elämästä. Alueet edustavat Suomen maaseudun kulttuurimaisemien parhaimmistoa. Niiden edustavuus ja arvot on tutkittu ja tunnustettu, mutta alueiden arvostusta ja tunnettavuutta on lisättävä. On tärkeää, että alueen asukkaat, yrittäjät, kunta ja kuluttajat tuntevat oman alueensa ja osaavat arvostaa, kehittää ja hyödyntää sitä.*

Tärkeintä on säilyttää katkeamattomana rakentamisen ja maankäytön alueellinen perintö, joka on vielä näkyvissä arvokkailla maisema-alueilla. Arvokkailla maisema-alueilla tarvitaan hyvää suunnittelua sekä aluetta arvostavaa hoitoa ja rakentamista. Kulttuuriympäristön suunnitelmallinen ylläpito ja kehittäminen lisäävät alueiden elinvoimaa ja viihtyisyyttä sekä toteuttavat kestävästä kehityksestä. Sekä rakennuksia että maisemaa suunnittelevien asiantuntijoiden ja toimijoiden on tarpeen tuntea paikallinen kulttuuriperintö ja alueen historia sekä otettava nämä huomioon suunnittelussa.

Valtakunnallisesti arvokkaita maisema-alueita on Suomessa 156 kpl (määritelty vuonna 1995). Jokainen näistä alueista on ainutkertainen. On tärkeää, että asukkaat tuntevat ja tiedostavat tämän ainutlaatuisuuden. Maisemasta saa ja on syytäkin olla ylpeä.





*Maisema on täynnä tarinoita; historiaa ja nykypäivää. Suomalaisen kulttuurin kannalta arvokkaat maisema-alueet ovat merkittäviä; niissä ilmenee muun muassa ruoan tuotanto, rakennusperintö, asutus- ja teollisuushistoria ja puutarhakulttuuri.*

*Kuva: Verla, Kouvola (HP)*



Arvokkailla maisema-alueilla on ensiarvoisen tärkeää, että asuminen ja perinteisten elinkeinojen harjoittaminen jatkuvat ja pitävät alueet elävinä.

*Maisemasta lumoutuminen auttaa unohtamaan ajan ja toimii voimanlähteenä.*

*Kuva: Hyyppäänvuoren maisema (AH)*

*Hoidettu ja kaunis maisema on hyvä asuinpaikka ja vaikuttaa elvyttävästi hyvinvointiin. Elämän makuista elämää upeissa maisemissa.*

*Kuva: Rakennuksia Lapuan Alajoen peltolakeudella (AK)*



## Maisema palvelee ja tuottaa

Maaseudun maisema voi tuottaa hyödykkeitä koko yhteiskunnalle. Maisemat eivät kuitenkaan säily hoidotta, ne vaativat ihmisen huolehtivaa työtä. Tämän tiedon kautta alueita osataan myös arvostaa paremmin. Arvostuksen ja tietoisuuden lisääntymisen kautta on mahdollisuus hyödyntää arvokkaita maisema-alueita nykyistä monipuolisemmin. Maisemalle voidaan luoda brändi eli tuotokuva, joka lisää sen tunnettuutta ja arvoa. Brändi palvelee eri alojen yritysten, kyläyhteisöjen ja koko seudun kehittämistä ja markkinointia.

Maisemalla on vain yksi  
menneisyys mutta monta  
mahdollista tulevaisuutta

*Maatalous tuottaa ruokaa ja hyödykkeitä ja ylläpitää maaseutumaisemaa. Maisemaa voidaan hyödyntää maataloustuotteiden ja maaseudun palveluiden markkinoinnissa. Maisemassa kuluttaja näkee, missä ruoka tuotetaan ja miten tuotanto vaikuttaa maisemaan.*

*Kuva: Hauhon reitin kulttuurimaisemat (AH)*





*Maaseutu tuottaa raaka-aineiden lisäksi myös muita ekosysteemipalveluita kuten maisemia, virkistystä, elämyksiä ja luonnon monimuotoisuutta. Neljäsosa Suomen uhanalaisista eliöistä elää maatalousympäristössä. Erittain merkittäviä alueita ovat etenkin luonnonlaitumet, niityt ja kedot, reunavyöhykkeet ja peltojen metsäsäarekkeet. Säilyäkseen nämä luonnon monimuotoisuuden kannalta arvokkaat alueet tarvitsevat hoitoa.*

*Kuva: Sääksmäen ja Tarttilan kulttuurimaisemat (AH)*



*Maiseman tuotteistuksessa on tavoitteena hakea ideoita, vahvuuksia ja vetovoimatekijöitä tutusta ympäristöstä. Etenkin maaseutumatkailussa ja hyvinvointipalveluissa maiseman tuotteistamisella on valtavat mahdollisuudet. Luonto ja maisema tarjoavat valmiin kehiksen, johon palvelut ja tuotteet voidaan muokata.*

*Kuva: Vanajaveden laakso ja Aulanko (AH)*



*Hienot maisemat lisäävät kylien vetovoimaisuutta. Tätä arvoa kannattaa hyödyntää kylän kehittämisessä. Arvokkaat maisema-alueet ansaitsevat valtakunnallisen opastusmerkin, jotta jokainen tienkäyttäjä tunnistaa arvokkaan maisema-alueen.*

*Arvokkaille maisema-alueille nykyaikaiset taajamatyyppiset asuinalueet soveltuvat vain harvoin. Uusi rakentaminen tulee sovittaa vanhan lomaan. Arvokkaiden maisema-alueiden palveluiden kehittäminen sekä elinkeinojen ja rakentamisen suunnittelu vaativat usein rohkeita, tämän päivän valtavirrasta poikkeavia päätöksiä.*

*Kuva: Ijoen jokivarsimaisemat (MS)*

*Alueen mahdollisuudet voisivat piillä matkailussa, sen kehittämiseen voisi hyvin liittyä lähiruoka ja maaseudulle sopivat sivupalveluelinkeinot ja matkailu, erityisesti kansainvälisesti voisi hyödyntää vesistöjä ja rauhallista maaseutuidylliä.*

*- kaavoittaja, Pirkanmaa*

## Politiikka ohjaa

### Maatalouspolitiikka

Maatalous tuottaa ruoan ja rehun lisäksi muita ekosysteempipalveluita kuten energiaa, raaka-aineita, maisemaa, henkistä ja fyysistä hyvinvointia ja luonnon monimuotoisuutta. Maatalouspolitiikka ohjaa maataloustuotantoa ja se vaikuttaa laajasti koko yhteiskuntaan. Maatalouspolitiikka ohjaa myös sekä välillisesti että suoraan maisemanhoitoa. Nykyinen maatalouspolitiikka tukee viljelyalueiden pysymistä avoimina, mikä turvaa perinteisen suomalaisen kulttuurimaiseman säilymistä. Maatalousluonnon maiseman ja luonnon monimuotoisuuden hoitoon kannustetaan ympäristösopimuksien avulla. Maatalouspoliittiset ratkaisut ovat pitkäkestoista, joten vaikutukset näkyvät usein vasta vuosien päästä.

### Maaseutu- ja muut politiikat

Maaseudun kehittämistä varten on laadittu Maaseutupoliittinen kokonaisuohjelma. Ohjelman visiona on voimavarojaan hyödyntävä ja hyvinvoiva maaseutu, joka on yritteliäisyyteen ja luovuuteen kannustava hyvän elämisen ympäristö. Maaseudun aineellinen, sosiaalinen, kulttuurinen ja ekologinen perusta on tärkeä koko Suomelle.

*Kuva: Hyypänjokilaakson kulttuurimaisemat (AK)*



## Maisema muuttuu

Maisema elää jatkuvassa muutoksessa. Muutos on yksi maiseman perusominaisuus. Ihminen, elinkeinot ja luonto muokkaavat maisemaa joka päivä. Maaseudun maisemat ovat muuttuneet paljon viime vuosikymmeninä, koska maatalous ja karjanhoito ovat koneellistuneet ja tehostuneet. Osa muutoksesta on hidasta ja sitä ei havaita arkipäivän elämässä. Osa muutoksista tapahtuu nopeasti ja vaikutukset voivat näkyä laajasti. Maa- ja metsätalouden jatkuminen on ensiarvoisen tärkeää arvokkaiden maisema-alueiden maiseman säilymiselle.

Luonnossa tapahtuvat muutokset ovat entistä todennäköisempiä, kun ilmastonmuutos alkaa vaikuttaa ympäristöömme yhä enemmän. Puu- ja kasvilajisto muuttuu ja

Kokonaisuohjelmassa on otettu huomioon myös kulttuuriympäristöt ja -maisemat sekä erityisesti valtakunnallisesti arvokkaat maisema-alueet. Ohjelman toimenpiteissä esitetään sellaisten menetelmien luomista ja tukemista, joiden myötä asukkaat voivat olla aloitteellisia ympäristön ja maiseman hoidossa ja arvojen vaalimisessa. Toimenpiteissä esitetään, että maaseudulla kehitetään ekosysteempipalveluita, lisätään toimijoiden ja asiakkaiden tietoisuutta ekosysteemien, maiseman ja ympäristön arvoista. Lisäksi tehdään tunnetuksi ja lisätään metsien luonto-, maisema- ja virkistysarvoja hyödyntävien tahojen ja metsänomistajien välistä sopimuksellisuutta.

Maaseutu- ja maatalouspolitiikka vaikuttaa eri rahoituslähteiden perusteisiin ja käyttöön. Kulttuuriympäristöjä edistävissä rahoitusmuodoissa arvokkaat maisema-alueet tulee priorisoida kärkeen. Tällaisia toimenpiteitä ovat esimerkiksi vanhojen rakennusten kunnostus, kyläkaavoitus, maatalouden ympäristösopimukset ja kulttuurimaiseman kunnostus.

Maaseutu ja sen arvostus näkyy muissakin politiikoissa. Esimerkiksi ympäristö-, ilmasto-, ruoka- ja energiapolitiikan päätökset vaikuttavat maisemaan.

sääolojen muutokset tulevat näkymään maisemassa esimerkiksi tulvina ja myrskyvahinkoina. Uudet viljelykasvit muuttavat peltomaisemaa ja uudet puulajit metsämaisemaa.

Globalisaatio ja maahanmuutto lisääntyvät. Vaikuttaako se ympäristöön ja/tai asumisrakenteisiin? Tuleeko paikallisten perinteiden arvostuksesta globalisaation vastareaktio? Kunta- ja palvelurakenteiden uudistaminen tulee todennäköisesti viemään palveluja yhä kauemmaksi maaseudulta. Ketkä asuvat ja vaikuttavat tulevaisuudessa maaseudun maisemissa? Oman muutoksensa aiheuttaa tekniikan kehittyminen. Miten lisääntyvä digitalisaatio ja biotalous vaikuttavat maisemaan?

Asukkaiden ja viranomaisten  
väliselle vuorovaikutukselle on  
yhä enemmän tarvetta.



*Kuva: Lapin maakunta, kuva ei ole arvokkaalta maisema-alueelta (JA)*

## Näin arvokas maisema säilyy

- tiedostetaan maiseman muuttuminen ja kehittyminen
- kehitetään aluetta elinvoimaisena ja viihtyisänä asuinympäristönä
- lisätään asiantuntijoiden ammattitaitoa suunnitella maankäyttöä arvokkailla maisema-alueilla
- suunnitellaan uusi rakentaminen ja infra aluetta kunnioittaen
- pidetään tieverkosto kunnossa
- panostetaan alueen arvojen nostoon tiedotuksen ja yhteistyön avulla
- selvitetään maisemien erityispiirteitä ja historiaa sekä tiedotetaan niistä
- nostetaan alueellista imagoa ja vaalitaan identiteettiä
- luodaan maisemasta palveluja
- kannustetaan ja motivoidaan maisemanhoitoon
- luodaan yhteisöllisyyttä käytännön maisemanhoitohankkeiden myötä
- mahdollistetaan maatalouden kannattava jatkuminen
- panostetaan alueen palvelu- ja yritystoiminnan kehittämiseen
- tuetaan lähiruokatuotantoa ja uusien tuotteiden kehittämistä
- kehitetään kulttuurimaiseman vaalimiseen kohdennettuja tukia
- kehitetään rakennusten uusiokäyttöä
- annetaan mahdollisuus alueiden erilaistumiselle ja tuetaan niiden omia vahvuuksia
- haetaan uusia toimintatapoja, annetaan tilaa yhteisöllisyydelle ja monikulttuurisuudelle
- suunnitellaan uusia käyttötapoja viljelystä pois jääneillä pelloilla
- lisätään tietoisuutta ja lähiympäristön arvostusta ympäristökasvatuksen ja moniarvoisen keskustelun myötä

## Näin arvokas maisema katoaa

- päästetään maaseutu autoitumaan ja jätetään rakennukset tyhjilleen
- annetaan maataloustuotannon hiipua
- taannutetaan tavoitteellinen maisemanhoito
- metsitetään maisemallisesti merkittävät keskeiset pellot
- estetään haja-asutetulle maaseudulle rakentaminen
- annetaan julkisyhteisöjen taloudellisen niukkuuden vaikuttaa erityisesti maaseutuun
- luovutaan julkisista kiinteistöistä ja palvelurakennuksista
- ei panosteta alueiden kehittämiseen eikä palveluihin
- sallitaan maiseman näkymien kasvaa umpeen
- rakennetaan ottamatta maisemaa huomioon
- muutetaan maastonmuotoja voimakkaasti
- ei keksitä tuotantorakennuksille uusia käyttötarkoituksia
- ei välitetä tietoa maisemista tuleville sukupolville
- suhtaudutaan maisemaan ja sen kokemiseen negatiivisesti ja vähätellen

*Välillä tuntuu myös siltä, että ihmisiltä unohtuu, miten maisema muuttuu luonnonympäristöissäkin eikä kaikkea muutosta pidäkään pyrkiä estämään.*

- metsäasiantuntija, Kanta-Häme



# 3 Maisema-alueet suunnitteluprosesseissa

Arvokkaat maisema-alueet ovat yksi alueidenkäytön suunnittelun lähtökohdista. Valtakunnallisesti arvokkaat maisema-alueet on muun muassa osoitettava maakuntakaavotuksessa. Arvokkaiden maisema-alueiden osoittamisen tarkoituksena on turvata edustavien ja elinvoimaisten kulttuurimaisemien ja maisemanähtävyyksien säilyminen. Maisema-alueet ovat vakiintuneet 20 vuoden kuluessa osaksi suomalaista alueidenkäytön suunnittelua sekä kansallisesti, alueellisesti ja paikallisesti tärkeiksi identiteetti-tekijöiksi. Ne on sisällytetty maankäyttö- ja rakennuslaissa (MRL, 132/1999) mainittuihin valtakunnallisiin alueidenkäyttötavoitteisiin (VAT), jotka valtion viranomaisten tulee MRL:n 24 §:n 1 momentin mukaisesti ottaa huomioon toiminnassaan ja joiden toteuttamista viranomaisten tulee edistää.

Tärkein valtakunnallisesti arvokkaiden maisema-alueiden vaalimiskeino on maankäyttö- ja rakennuslain (MRL, 132/1999) ja sitä täydentävän maankäyttö- ja rakennusasetuksen (MRA, 895/1999) mukainen alueidenkäytön suunnittelu. Lisäksi Suomi on sitoutunut Eurooppalaisen maisemayleissopimuksen tavoitteisiin maisemien hoidossa. Maankäyttö- ja rakennuslaki on maisema-arvojen huomioon ottamista ohjaava yleislaki.

#### Maisemaan liittyviä lakeja:

- laki rakennusperinnön suojelemisesta (RPL 498/2010)
- laki ympäristövaikutusten arviointimenettelystä (YVAL 468/1994)
- luonnonsuojelulaki (LSL 1096/1996)
- maa-aineslaki (555/1981)
- maankäyttö- ja rakennuslaki (MRL 132/1999)
- metsälaki (1093/1996)
- muinaismuistolaki (295/1963)
- vesilaki (587/2011)
- ympäristönsuojelulaki (527/2014)





Velvollisuus ottaa maisema-arvot huomioon koskee kaavoituksen lisäksi maisemaa voimakkaasti muuttavia hankkeita, kuten maa-ainesten ottamista, teiden rakentamista ja rakennusten purkamista.

Alueen sisällymisestä valtakunnallisesti arvokaiden maisema-alueiden inventointiin johtuvat oikeusvaikutukset syntyvät maankäytönsuunnittelun ja lupamenettelyiden kautta. Valtakunnallisesti arvokaiden maisema-alueiden kannalta ratkaisevia kaavoja ovat erityisesti yleispiirteiset kaavat (maakuntakaava ja yleiskaava). Yleispiirteisen kaavoituksen ohjausvaikutus kohdistuu pääsääntöisesti viranomaisten päätöksiin. Valtakunnallisesti arvokkaista maisema-alueista syntyy oikeusvaikutuksia rakentamisen ja muiden toimenpiteiden lupaharkinnan kautta. Maankäyttö- ja rakennuslain mukaisia lupia ovat rakennusluvut, toimenpideluvat, maisematyöluvat, purkamisluvat sekä poikkeamispäätökset. Suojelumääräyksien tulee olla maanomistajalle kohtuullisia, eikä maanomistajaa voi niiden perusteella velvoittaa aktiivisiin toimenpiteisiin kaavan toteutumisen edistämiseksi.

Erilaisten kaavojen lisäksi kunta voi antaa rakennusjärjestyksessä määräyksiä, jotka koskevat rakentamisen sijoittumista ja määrää sekä rakentamistapaa. Määräykset voivat koskea koko kuntaa tai sen osaa. Ne voivat myös täydentää yleis- tai asemakaavoissa annettuja määräyksiä.

Yleiskaavoihin voidaan ottaa toimenpiderajoituksia eli maisematyöluvan hakuvelvoite maisemaa muuttaville toimenpiteille (MRL 128 §). Lupa voidaan määritellä esimerkiksi kaivamiselle, louhimiselle, tasoittamiselle, täyttämiseksi tai puiden kaatamiselle. Maisema-alue ei ole sinällään kuitenkaan peruste maisematyöluvulle. Yhteistyössä maanomistajien kanssa maiseman kehittäminen ja ylläpitäminen toimii yleensä maisemalupaa paremmin.

*Kaavoituksella voidaan toisaalta hyödyntää hyvät ja kauniit rakennuspaikat toisaalta suojella tarvittavat aluekokonaisuudet.*

- kaavoittaja, Pirkanmaa

## Asiantuntevat selvitykset palvelevat kaavoitusta ja maisemaa

Mikäli arvokkaalle maisema-alueelle laaditaan yleis- tai asemakaava, on syytä kiinnittää erityistä huomiota lähtötietojen ja perusselvitysten riittävyyteen sekä maiseman ominaispiirteisiin, kokonaiskuvaan ja identiteettiin. Maisema-alueita tulee suunnittelussa tarkastella ennen kaikkea kulttuurihistoriallisesti huomattavina kokonaisuuksina, joiden arvo perustuu historiallisten piirteiden ohella yhä jatkuvaan ympäristön ja elinkeinojen väliseen kestävään suhteeseen.

Jotta maisema-alueiden arvojen säilyminen olisi mahdollista maankäytön suunnittelussa, tarvitaan laadukkaita selvityksiä maisemasta, kulttuuriympäristöstä sekä maataloista. Kaavamerkinnöillä voidaan ohjata rakentamista ja maankäyttöä siten, että maisema-alueille kohdistuvat haitalliset vaikutukset vähenevät tai ne estetään. Suunnittelussa tulisi muistaa, että useimmiten maisemaa ylläpitävät aktiivinen asuminen ja maatalous. Maatilaselvityksillä voidaan helpottaa maanviljelijöiden ja kaavoittajien välistä vuorovaikutusta ja kartoittaa viljelijän tulevaisuuden suunnitelmia.

*Suunnittelutarveratkaisun myöntäminen suunnittelutarvealueella, jolle ei ole hyväksytty asemakaavaa, edellyttää esimerkiksi että rakentaminen sopii maisemaan eikä vaikeuta erityisten luonnon- tai kulttuuriympäristön arvojen säilyttämistä eikä virkistystarpeiden turvaamista (MRL 137 § 1 momentti).*

KAAVATASOT	MAISEMA-ALUEEN VAIKUTUS	KAAVAN LAATIJA
<b>MAAKUNTAKAAVA (MRL 28 §)</b>	Maakuntakaava sisältää yleispiirteisen suunnitelman alueiden käytöstä maakunnassa. Arvokkaat maisema-alueet tulee merkitä maakuntakaavoihin. Maakuntakaavamerkinnot ovat eri maakunnissa samankaltaisia. Kaavamerkintöihin liitettävillä maakuntakaavamääräyksillä (MRL 30 §) voidaan rajoittaa muun muassa metsän käsittelyä tai muuta maisemaa tai luonnonolosuhteita muuttavaa toimintaa. Jos alueella ei ole voimassa olevia alempia kaavatasoja, maakuntakaava ohjaa maankäyttöä. Rakennusluvista vastaa kunnan rakennusvalvonta. Maakuntakaavaa laadittaessa on erityisesti kiinnitettävä huomiota muun muassa maiseman, luonnonarvojen ja kulttuuriperinnön vaalimiseen (MRL28 §:n 3 momentti, 6 kohta).	Maakunnan liitto
<b>YLEISKAAVA (MRL 39 §)</b>	Yleiskaavassa määritetään kunnan kehityksen suuret linjat sekä kaava-alueen käyttö, esimerkiksi asuinalueiden, työpaikkojen ja liikenneväylien sijainti. Maakuntakaavan merkinnät ja määräykset ja sitä kautta arvokkaat maisema-alueet tulee ottaa huomioon yleiskaavaa laadittaessa. Merkintöjen ja määräysten soveltaminen ja tulkinta voivat vaihdella jossain määrin kuntakohtaisesti. Yleiskaava ei ota kantaa rakennetun ympäristön muodostumiseen rakennusalueiden sisällä, vaan siirtää vastuun yksityiskohtaisille kaavoille. Yleiskaavassa voidaan erityisesti määrätä, että kaavaa tai sen osaa voi käyttää rakennusluvan myöntämisen perusteena. Tällöin erillistä suunnittelutarveratkaisua tai asemakaavaa ei enää tarvita. Yleiskaavaa laadittaessa on otettava huomioon muun muassa yhdyskuntarakenteen ekologinen kestävyys sekä maiseman ja luonnonarvojen vaaliminen (MRL 39 §). Kyläyleiskaava, rantayleiskaava tai tuulivoimayleiskaava ohjaavat maankäyttöä ja rakentamista omien teemojensa ympärillä.	Kunta
<b>ASEMAKAAVA (MRL 54 §)</b>	Asemakaava on yksityiskohtaisin kaavataso. Sillä ohjataan maankäyttöä ja rakentamista paikallisten olosuhteiden, kaupunki- ja maisemakuvan, hyvän rakentamistavan ja muiden yhdessä sovittujen tavoitteiden edellyttämällä tavalla. Asemakaavassa määritellään alueen tuleva käyttö: mitä suojellaan, mitä saa rakentaa, mihin ja millä tavalla. Kaavassa osoitetaan esimerkiksi rakennusten sijainti, koko ja käyttötarkoitus. Asemakaava-alueella on aina voimassa MRL 128 §:n mukainen toimenpiderajoitus. Sen mukaan maisemaa muuttavaa maanrakennustyötä, puiden kaatamista tai muuta näihin verrattavaa toimenpidettä ei saa suorittaa ilman lupaa (maisematyölupa). Maaseudun maisema-alueille laaditaan harvemmin asemakaavaa. Asemakaavan sisältövaatimuksissa (MRL 54 §) edellytetään, että kaavoja laadittaessa rakennettua ympäristöä ja luonnonympäristöä tulee vaalia, eikä niihin liittyviä erityisiä arvoja saa hävittää. Ranta-alueiden rakentamista voidaan ohjata ranta-asetakavalla, jonka voi laatia myös maanomistaja.	Kunta
<b>SUUNNITTELUTARVERATKAISUT (MRL 16 §)</b>	MRL 16 § määrittelee suunnittelutarvealueen. Kun rakennetaan haja-asutusalueelle eli asemakaava-alueen ulkopuolelle, tarvitaan yleensä kyläalueilla ja muilla tiiviimmin rakennetuilla alueilla suunnittelutarveratkaisu ennen rakennusluvan hakemista. Oikeusvaikutteisessa yleiskaavassa tai kunnan rakennusjärjestyksessä osoitetut suunnittelutarvealueet ovat pääsääntöisesti alueita, joilla on alueen sijainnin vuoksi odotettavissa suunnittelua edellyttävää yhdyskuntakehitystä tai alueella on erityisten ympäristöarvojen- tai haittojen vuoksi tarpeen suunnitella maankäyttöä.	Kunta
<b>RAKENNUSJÄRJESTYS (MRL 14.1 §)</b>	Jokaisessa kunnassa tulee olla rakennusjärjestys, mutta sen määräykset voivat olla erilaisia kunnan eri alueilla (MRL 14.1 §). Rakennusjärjestyksellä kunta voi antaa paikallisista oloista johtuvia suunnitelmallisen ja sopivan rakentamisen, kulttuuri- ja luonnonarvojen huomioon ottamisen sekä hyvän elinympäristön toteutumisen ja säilyttämisen kannalta tarpeellisia määräyksiä (MRL 14 §).	Kunta



---

# 4 Valtakunnallisesti arvokkaat maisema-alueet

---

*Arvokkaat maisema-alueet jakautuvat kahteen pääryhmään: arvokkaihin maisemakokonaisuuksiin ja maisemanähtävyyksiin. Maisema-alueet edustavat maaseudun kulttuuri-maisemaa, jossa on säilynyt parhaiten maisemamaakunnalle tyypillisiä ja erityisiä piirteitä. Maisemanähtävyydet ovat tunnettuja näköalapaikkoja ja näkymiä.*





Valtakunnallisesti arvokkaat maisema-alueet ovat maaseudun edustavimpia kulttuurimaisemia, joiden arvo perustuu monimuotoiseen kulttuurivaikutteiseen luontoon, hoidettuun viljelymaisemaan ja perinteiseen rakennuskantaan. Suomessa on 156 valtakunnallisesti arvokasta maisema-aluetta (vuodelta 1995). Valtakunnallisesti arvokas maisema-alue on kulttuuri- ja luonnontekijöiden muodostama erityisen kaunis, eheä ja koko Suomen maaseudun kulttuurimaisemia edustava kokonaisuus. Maisemien arviointi perustuu alueiden ominais- ja erityispiirteiden tarkastelun ohella maisema-aluetyöryhmän laatimaan maisemamaakuntajakoon.

Maakunnallisesti arvokkaat maaseudun kulttuurimaisemat edustavat esimerkillisesti maakunnalle tai maakunnan osalle tyypillistä tai erityistä kulttuurimaisemaa. Ne eivät välttämättä ole yhtä monipuolisia tai yhtä edustavia kuin valtakunnallisesti arvokkaat alueet. Ne kuvastavat etenkin oman maakuntansa identiteettiä ja sisäistä monimuotoisuutta. Maakunnallisesti arvokkailla maisema-alueilla ei välttämättä täyty yhtä useat kriteerit kuin valtakunnallisesti arvokkailla alueilla.

Paikallisesti arvokas maisema-alue voi olla pienehkö kokonaisuus, joka voi muodostua jopa yhden kohteen tai tilan ympäristöstä. Alue edustaa tyypillistä tai poikkeuksellista maisemakuvaa tai maisemapiirrettä.

## Maisema-alueiden rajaukset ja arvoluokat on päivitetty

Valtioneuvosto teki vuonna 1995 periaatepäätöksen valtakunnallisesti arvokkaista maisema-alueista. Päätöksen pohjana on maisema-aluetyöryhmän mietintö "Arvokkaat maisema-alueet", osat I ja II (66/1992). Alueiden rajat ovat suuntaantavia.

Valtakunnallisesti arvokkaiden maisema-alueiden päivitys- ja täydennysinventoinnit toteutettiin vuosina 2010–2015 maakunnittain. Päivitysinventointien päätavoitteena on ollut tarkistaa aluevalikoima, arvoluokka sekä rajaukset vastaamaan uudistuneita maisemanhoidon toteuttamis- ja ohjausjärjestelmiä. Näitä ovat muun muassa maankäyttö- ja rakennuslaki (132/1999) ja siihen sisältyvät valtakunnalliset alueidenkäyttötavoitteet, luonnonsuojelulaki (1096/1996), maatalouden ympäristötuen järjestelmät sekä Eurooppalainen maisemayleissopimus (173/2006). Päivitysinventointi koski ensisijaisesti valtakunnallisesti arvokkaita maisemakokonaisuuksia ja maisemanähtävyyksiä. Inventointien tulosten perusteella on koostettu uusi ehdotus valtakunnallisesti arvokkaiksi maisema-alueiksi. Ehdotuksen pohjalta on tarkoitus valmistella maisema-alueista uusi valtioneuvoston päätös. Päätöksen valmistelua varten vuonna 2016 järjestettiin laaja lausunto- ja kuulemiskierros.

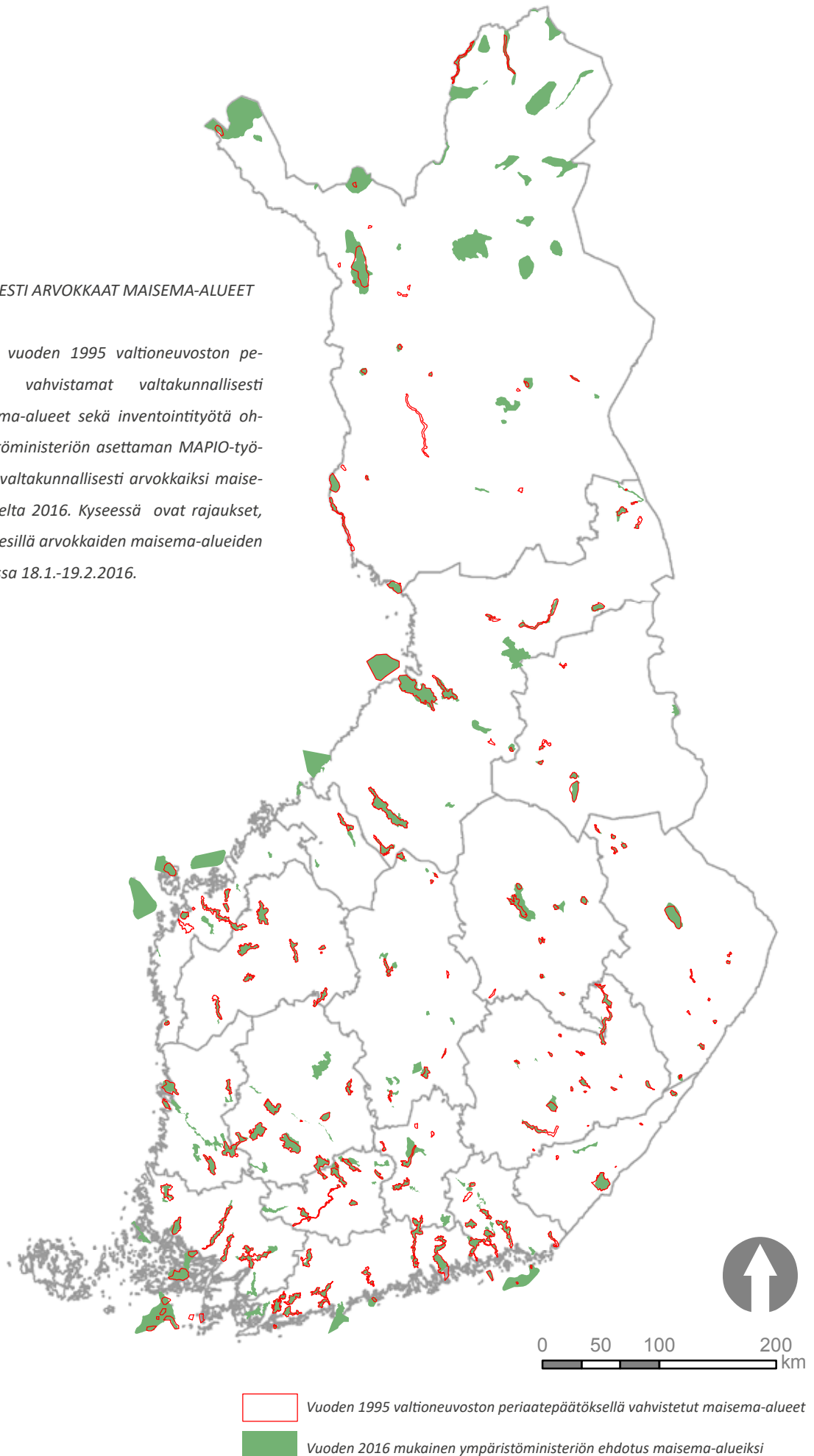
*Kuva viereinen sivu: Aurajokilaakson viljelymaisema (AH) Kuva yllä: Juupajoen kulttuurimaisema (KK)*

### Mitkä ominaisuudet voivat tehdä maisema-alueesta valtakunnallisesti arvokkaan?

- alue edustaa elävää toimivaa maaseutua
- maisemakuva on yhtenäinen, eheä ja alue visuaalisesti hyvin hahmotettava kokonaisuus
- pitkät kulttuurivaikutukset ovat yhä näkyvissä
- luonnonpiirteet ovat edustavia tai harvinaisia, monipuolisia ja alkuperäisiä
- kulttuuri- ja luonnonpiirteet ovat edustavia tai harvinaisia, säilyneitä ja alkuperäisiä
- maiseman ja maankäytön historiallisen kehityksen jatkuvuus näkyy
- alueella tai sen lähellä on muinaisjäänneksiä
- vanhaa rakennuskantaa on jäljellä ja se on hyvin hoidettua
- uudempi rakennuskanta sijoittuu luonteville vyöhykkeille ja soveltuu hyvin maisemaan noudattaen perinteistä, alueelle tyypillistä sijaintia
- pellot ovat olleet pitkään viljelyssä ja viljely jatkuu yhä aktiivisena
- maaseutuympäristö on monipuolinen; metsäsaarekkeita, puukujanteita, kiviaitoja, luonnonlaitumia ja perinnebiotooppeja
- perinteisiin elinkeinoihin liittyviä rakennelmia on näkyvissä; myllyt, kalakopit, laiturit, nuottakodat
- alueet liittyvät valtakunnan tai maakunnan historiaan merkittävällä tavalla

## VALTAKUNNALLISESTI ARVOKKAAT MAISEMA-ALUEET

Kartassa esitelty vuoden 1995 valtioneuvoston periaatepäätöksellä vahvistamat valtakunnallisesti arvokkaat maisema-alueet sekä inventointityötä ohjanneen ympäristöministeriön asettaman MAPIO-työryhmän ehdotus valtakunnallisesti arvokkaiksi maisema-alueiksi vuodelta 2016. Kyseessä ovat rajaukset, jotka ovat olleet esillä arvokkaiden maisema-alueiden kuulemisaineistossa 18.1.-19.2.2016.





*Kuvat:*

*Ilomantsin vaarakylämaisemat (AH)*

*Ströömin meriväylä (PH)*

*Punkalaitumenjoen viljelymaisemat (KK)*

## MAISEMAMAAKUNTAJAKO HELPOTTAA TUNNISTAMAAN oman alueen maiseman ominaisuudet ja erityispiirteet

Maisemamaakuntajako auttaa hahmottamaan kulttuurimaiseman erityispiirteet eri puolilla Suomea. Jotta voidaan arvottaa maiseman ominaisuuksia, on tunnettava kunkin maisemamaakunnan ominaisuudet ja erityispiirteet. Maisemamaakuntia on kymmenen, ja ne jakautuvat pienempiin alueisiin, maisemaseutuihin.

### ■ Peräpohjola - Lappi

Alueen pinnanmuodot ovat hyvin vaihtelevat. Vaaroja ja tuntureita, joiden välissä on tasaisia suo- ja erämaa-alueita. Joet kiemurtelevat laaksoalueiden läpi tai koskina vaara-alueilla. Kylät ovat keskittyneet joen varsille, järvien rannoille ja vaarojen rinteille.

### ■ Pohjanmaa

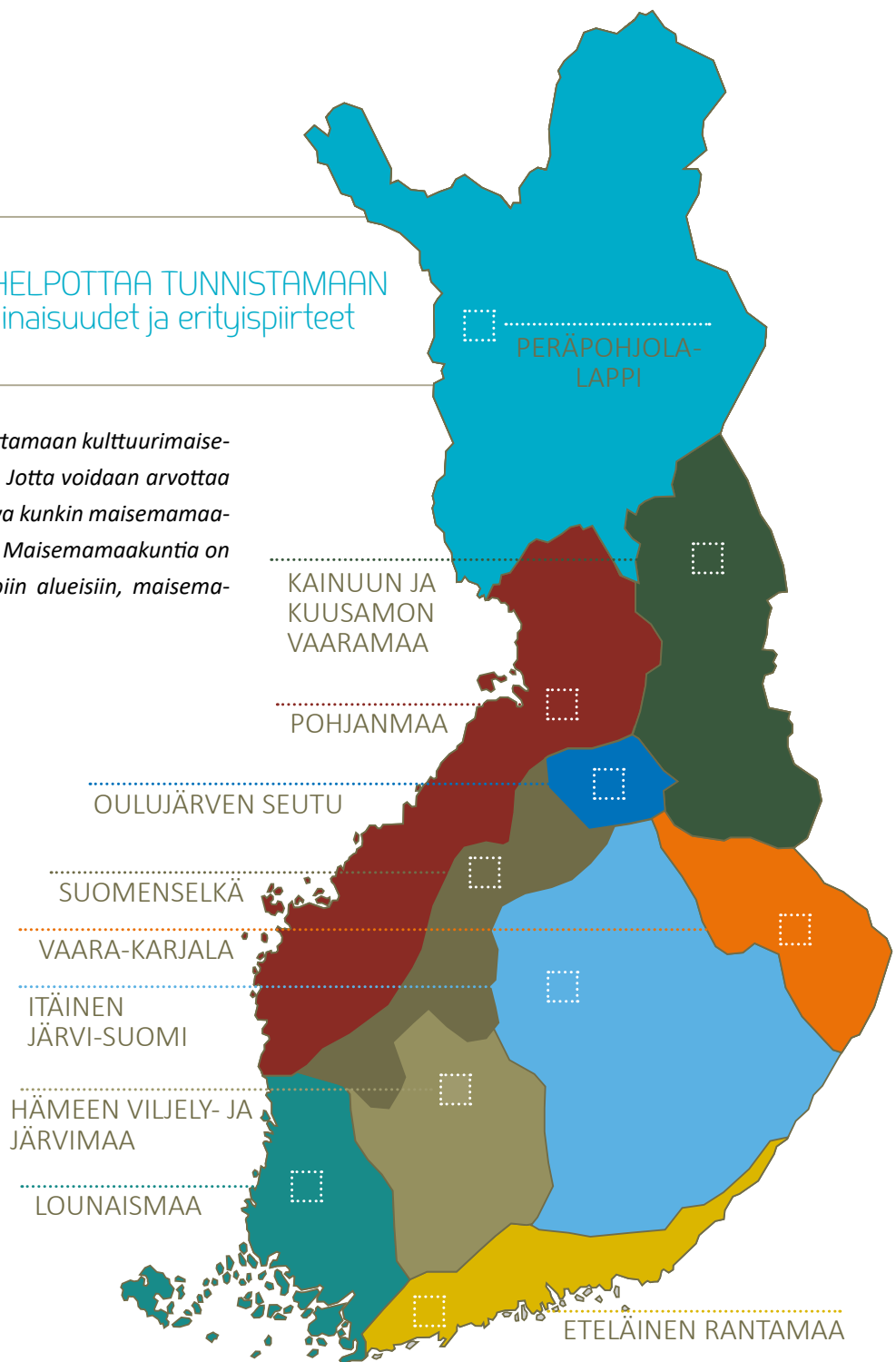
Alueelle tyypillistä ovat suuret mereen laskevat joet, selvärajaiset jokilaaksot ja näiden väliset selännealueet. Järviä alueella on vähän. Karikkoista meren saaristoa on runsaasti. Perinteinen asutus sijaitsee nauhamaisesti jokien ja niiden rantoja myötäilevien teiden varilla. Kylät ovat pitkiä rivikyliä.

### ■ Kainuun ja Kuusamon vaaramaa

Alueen ydintä ovat vaarat ja laaksot, jotka laajenevat Kuusamon vaaraseudun käsittäväksi jyrkkärinteiseksi vaaraylängöksi. Alueella on runsaasti erikokoisia järviä ja reittivesistöjä. Vaara-asutus on tyypillistä ja lisäksi on joenvarsi- ja järvenrantakylä.

### ■ Oulujärven seutu

Alueen maasto on pääpiirteissään tasaista. Rannat ovat alavia ja reheviä, joten ne sopivat maataloustuotantoon. Asutus on harvaa ja rakennusryhmät talousrakennuksineen levittäytyvät tasamaalle laajalle alueelle tai järven töyräille.





## ■ Vaara-Karjala

Alueelle tyypillistä ovat samansuuntaiset korkeat vaarat. Näkymäalueet ovat pitkiä. Tyypillinen asutus keskittyy vaarojen lakialueille tai säännöttömästi eripuolille vaaraa. Vaaralakikylien pellot levittäytyvät tasaisesti koko vaara-alueelle.

## ■ Suomenselkä

Alueen maasto on suhteellisen tasaista tai korkeussuhteiltaan vaihtelevaa ja kumpuilevaa. Muutama harjujakso kulkee läpi. Peltoalaa alueella on vähän. Asutus on harvaa, joskus mäkiasutusta. Kylät sijaitsevat laaksoissa ja vesistöjen tuntumassa tai selänten rinteillä.

## ■ Lounaismaa

Alueelle tyypillistä ovat laajat jokilaaksojen savikkoalueet. Savikot ovat alueen maatalouden perusta. Vaihtelua alueelle tuovat rikkonainen saaristo ja kumpuilevat kalliot. Perinteiset kylät ovat jokilaaksoja myötäileviä nauhakyliä tai kumpareiden ryhmäkyliä.

## ■ Hämeen viljely- ja järvimaa

Alueella on varsin tasaista, mutta komeat kallioalueet, harjut ja kallioperää peittävät moreenikerrostumat ovat yleisiä. Vesireittejä ja järviä alueella on paljon. Alueella on myös savikkoalueita. Asutus on keskittynyt vesistöjen varsille, savikkoalueilla kumpare- ja ryhmäkyliin sekä myös harjuselänteiden rinteille ja harjanteille. Kylien rakennukset ovat rivimuodossa tiukasti kylätien varrella.

## ■ Itäinen Järvi-Suomi

Alueen maasto on hyvin vaihtelevaa. Ruhjelaaksot rikkovat maaperän, joten alueella on paljon järviä ja vesireittejä. Harjulaaksoja kulkee maakunnan poikki. Kylät sijoittuvat vesireittien tuntumaan selänteille. Talot ovat samalla aukealla tai kumpareella tasaisen matkan päässä toisistaan ja omat lähipellot ovat ympärillä. Pohjoisosissa mäki-asutus on tyypillistä.

## ■ Eteläinen rantamaa

Alue on pääosin alavaa ja loivapiirteistä savikkoaluetta. Viljelymaat ja metsät peittävät maakuntaa. Alueen jokilaaksojen väliin jää kumpuilevia metsiä ja kallioisia selkiä. Perinteiset kylät sijoittuvat rannikolle ja jokivarsien viljelyalueiden läheisyyteen ryhmä- ja nauhakyliin. Talot ovat perinteisesti rakennettu peltoaukeiden kumpareille tai pellon ja metsän rajavyöhykkeelle reunaselänteille.



Kuvat:

Ounas- ja Pallastunturien maisemat (AH)

Oravivuoren maisemat (AH)

Aurajokilaakson viljelymaisema (KS)

---

# 5 Maankäytön ohjaus maisema-alueilla

---

*Kulttuurimaisemaan kohdistuvan alueidenkäytön suunnittelun ja ohjauksen haasteena on löytää tasapaino maiseman säilymisen ja kehityksen välillä. Hallittu muutos mahdollistaa tulevaisuuden arvokkaan kulttuurimaiseman luomisen. Jokaisella arvokkaalla maisema-alueella asuvalla ja sen maiseman ja kulttuuriympäristöjen parissa työskentelevällä on mahdollisuus vaikuttaa maisemaan niin, että sen arvo säilyy ja kasvaa.*

Arvokkaat maisema-alueet ovat ainutlaatuinen yhdistelmä erilaisia arvoja. Maisema voidaan jakaa erilaisiin osatekijöihin maiseman ymmärtämisen helpottamiseksi. Maisema koostuu tässä yhteydessä niin maiseman perustekijöistä ja ominaispiirteistä, asutuksen sijoittumisesta maisemaan, luonnosta, maatilaympäristöistä kuin yksittäisistä arvokkaista kulttuuriympäristöistäkin. Jokaisen osatekijän kohdalla voidaan pohtia, miten se vaikuttaa maisemaan ja mikä on sen kyky sietää muutoksia ilman, että tasapainoiseen maisemaan syntyy häiriötekijöitä.

Maaseudun maisemassa haasteellista on se, että paikallisen identiteetin ja ominaispiirteiden säilyttäminen on ehto kulttuurimaiseman vetovoimaisuudelle, mutta toisaalta yhteiskunnalliset ja poliittiset muutokset johtavat jatkuvaan maaseudun rakennemuutokseen. Rakennemuutos näkyy muun muassa maatilojen koon kasvuna, yhdenmukaistamisena, pientilojen lopettamisena, elinkeinojen monimuotoistumisena, maaltamuuttona ja maallemuuttona.

Maiseman sietokyvyllä tarkoitetaan sitä, kuinka paljon maisemarakennetta, maisemakuvaa tai erillisiä maiseman perustekijöitä voidaan muuttaa menettämättä maiseman ominaispiirteitä. Toisaalta maiseman sietokyvyllä tarkoitetaan myös maiseman herkkyyttä muutokselle, ja siihen vaikuttavat niin esteettiset kuin maiseman kokemiseen liittyvät tekijätkin.

Maiseman laatua heikentäviä elementtejä kutsutaan maisemahäiriöiksi. Maisemahäiriö voi olla ajan myötä itsestään korjaantuva tai maisemoinnilla korjattavissa. Maisemavauriosta aiheutuva maiseman muutos on maisemahäiriötä vakavampi ja usein pysyvä, ja usein se johtaa kyseisen maiseman arvojen vähenemiseen.

Maaseudun maisema on osa kulttuuriperintöä.  
Maisemassa on paljon elementtejä, joita voimme myös  
säilyttää ja hoitaa. Jokainen sukupolvi kartuttaa perinteitä ja  
siirtää kulttuuriperintöä eteenpäin.  
Se on myös meidän tehtävämme.



*Kuva: Aurajokilaakson viljelymaisema (KS)*

## OTA HUOMIOON maiseman perustekijät

Maiseman rakenteen perustekijöitä ovat selänteet, laaksot, rinteet, tasangot, vesistöt, asumisen sijoittuminen, maamerkit ja maiseman solmukohtat. Muutokset maiseman perustekijöissä voivat muokata pysyvästi maisemaa ja muuttaa maisemarakennetta ja maisemakuva. Maiseman perustekijöiden keskinäinen suhde ja vaihtelu muodostavat alueen maisemarakenteen. Maisemarakenne on maastorakenteen sekä siinä toimivien luonnonprosessien muodostama dynaaminen kokonaisuus, jonka perusosia ovat maa- ja kallioperä, ilmasto, vesi, elollinen luonto ja kulttuuriympäristöt.

Maisemarakenne on osa alueen identiteettiä ja sen tunteminen auttaa alueen ymmärtämisessä. Maastonmuodot (selänteet, rinteet ja laaksot) ovat alueen selkäranka, jonka varaan maisema rakentuu. Jos maastonmuotoja keinotekoisesti muutetaan, se vaikuttaa laajempaan maisemakuvaan merkittävästi. Maastonmuodot vaikuttavat erityisesti alueen visuaaliseen havaittavuuteen, näköalapaikkojen sekä näkymien muodostumiseen.



Kuva: Viisarimäen ja Rutalahden laaksomaisema (AH)

## Selännealueet



## Selänteiden sietokyky

Korkeuskäyrien korkeimmat osat osoittavat selänneet, jotka muodostuvat kallioperästä ja sitä mahdollisesti peittävästä moreenista, sorasta tai hiekasta. Selänneitä ovat kallio-, harju- ja moreeniselänneet, vaaraselänneet ja reunamuodostumat.

Selänneet luovat kaukomaiseman ja maisematilojen rajat. Ne ovat näkyvimpiä maiseman perustekijöitä.

Asuminen sijoittuu monesti maisemarakenteeseen niin, että se tukeutuu selänneeseen ja avautuu laaksoon. Selänneillä on myös asutusta muun muassa Itä-Suomen vaarakylissä ja Pohjois-Savon mäkikylissä.

Selänneet antavat maisemalle kehiksen ja selkärangan.

Selänneillä tehtävät toimenpiteet näkyvät herkästi maisemassa. Siksi selänneet ovat herkkiä muutokselle. Laajat toimenpiteet selänneillä näkyvät kauas.

Maisemassa näkyviä muutoksia syntyy yleensä selänneiden metsänhoidosta. Metsänhoidolliset toimet kannattaa siksi suunnitella tarkasti. Selänneiden tulisi säilyttää yhtenäinen linja ja muoto. Metsänhoidossa on tarpeen miettiä, miten selänneen lakiosan päte-hakkuut näkyvät ympäröivässä maisemassa. Toisaalta sopiva hakkuu voi myös avata uusia näköaloja ja maiseman erityispiirteitä.

Soran- ja kiviaineksenotto tulisi suunnitella niin, ettei se näy maisemassa häiritsevästi. Se ei saisi vaikuttaa kaukomaiseman maastonmuotoihin tai maiseman linjoihin.

Tuulivoimaa ei suositella valtakunnallisesti arvokkaille maisema-alueille tai niiden välittömään läheisyyteen.

Parhaiten selänneiden maisema säilyy, kun jatketaan perinteistä maankäyttöä, oli se sitten asuttua aluetta, peltoa tai metsää. Mäki- ja vaarakyljen maisema ei kes- tää peltojen metsittämistä. Hakkuiden suunnittelussa maisema voidaan ottaa hyvin huomioon.



## Laaksot



## Laaksojen sietokyky

Laaksoja ovat korkeuskäyrien suhteellisesti alimmat osat. Maastonmuotojen lisäksi laakson määrittämissä osissa toimii maaperä. Maaperä on suurimmaksi osaksi hienojakoisia maalajeja eli hienoa hietaa, hiesua ja savea. Laaksot voivat olla murros-, tasan-ko-, joki- tai järvilaaksoja sekä merenlahtilaaksoja.

Laaksojen tyypillinen maankäyttömuoto kulttuurimaisemissa on viljelymaa; tämä on tuottanut maisemallisesti oleellisia avoimia alueita.

Maisema-alueilta on yleensä löydettävissä asutuksen sijoittumisen ja viljelymaan perusteella tietty korkeustaso, jonka alapuolelle viljellyt laaksot rajautuvat.

Jokilaaksot ovat tyypillisiä muun muassa Varsinais-Suomen, Uudenmaan ja Etelä-Pohjanmaan, Kymenlaakson ja Lapin maisema-alueilla.

Laaksojen pellot tulisi säilyttää viljelykäytössä. Laaksot eivät kestä taajamamaista asuinrakentamista. Ne eivät yleensä ole rakentamiselle soveltuvia maalajiensa eivätkä korkeussuhteidensa takia.

Maatilojen tuotantorakennukset tulee sovittaa maisemaan ja niitä voidaan rakentaa harkitusti myös peltomaalle.

Laaksojen peltoja ei tulisi metsittää. Metsitettäessä maisemasta katoavat laaksoille tyypilliset pitkät kaukonäkymät ja maisemarakenne muuttuu oleellisesti.

Laaksojen viljely säilyttää parhaiten laaksojen avoimen kulttuurimaiseman. Laaksojen metsittämistä ja rakentamista tulisi välttää.



Kuva: Auttoisten ja Vesijaon kulttuurimaisemat (AH)

## Tasangot

Etelä-Suomelle ja länsirannikolle ovat tyypillisiä laajat avoimet peltotasangot. Tasankojen maisema on tavallisesti suurpiirteistä ja asutus on hajallaan. Tasankojen maisema on avaraa ja näkymät ovat pitkiä.

Pohjanmaan lakeudet ovat Suomen suurimpia tasankoja. Tasankoja on myös Satakunnan ja Varsinais-Suomen maisema-alueilla sekä Oulun seudulla Limingan lakeudella.

## Tasankojen sietokyky

Tasangoilla tulisi kiinnittää huomio tieltä avautuvaan lähimaisemaan. Tasangon suurpiirteinen maisema sallii paremmin täydennysrakentamista ja laajamittakaavaista maatalousrakentamista kuin pienipiirteinen maisema. Uusi rakentaminen olisi syytä kohdentaa olemassa olevien rakennusten yhteyteen.

Maiseman kannalta keskeisten peltokuvioiden metsittäminen voi sulkea tasangolle luonteenomaiset pitkät näkymät.

Peruuttamattomat muutokset maisemassa liittyvät useimmiten rakentamiseen, maanpinnan muokkaamiseen ja maamassojen siirtoon ja peltojen ottamiseen rakennuskäyttöön. Ajankomaksi ne saattavat joskus sopeutua ympäristöönsä. Kielteisiinkin muutoksiin voidaan usein vaikuttaa maisemakuvaa korjaamalla.



## Rinnealueet

Maisemarakenteen vaihtumisvyöhykkeet sijoituvat laaksojen ja selänteiden väliselle alueelle. Rinteet ovat perinteistä rakentamis-, tie-, toiminta- ja tuotantoaluetta. Ne ovat maiseman mukautumiskykyisimpiä osia.

Rakennuspaikkojen tyypillinen sijainti on rinteiden alaosissa tai keskivaiheilla.

Itä-Suomessa korkeimmat alueet ovat olleet vedenpinnan yläpuolella jääkaudella ja näillä huuhtoutumattomilla alueilla rakentamiseen parhaiten sopivat vyöhykkeet voivat sijaita rinteiden ylätasolla ja selänteiden lakiosissa.



## Rinteiden sietokyky

Rinteet ovat maiseman mukautumiskykyisimpiä osia, joissa kuitenkin tulisi miettiä tarkkaan rakennuspaikkojen sijoittelu. Yleisin rakentamiseen hyvin sopiva vyöhyke on rinteiden keski- tai alaosaa. Erityisesti rinteiden alaosaa on sovelias täydennysrakentamiselle.

Uudet tiet tulisi sopeuttaa maaston topografiaan. Kauas näkyvät kumpareet tulisi kiertää eikä niitä pitäisi halkaista.

Selänteiden rinteillä on parhaita rakennuspaikkoja. Niiltä löytyvät täydennysrakentamiselle soveliaimmat paikat. Puutarhat sitovat uudenkin rakentamisen osaksi maisemaa.



Kuva: Vanajaveden laakso ja Aulanko (AH)

## Maiseman solmukohdat ja maamerkit



## Maiseman solmukohtien ja maamerkkien sietokyky

Solmukohdissa maisemassa tai sen suhteissa tapahtuu jokin muutos. Maiseman solmukohdat ovat useiden voimakkaiden maisematekijöiden leikkauspisteitä tai kohtauspaikkoja. Maiseman solmukohtiin on usein syntynyt asutusta jo esihistoriallisena aikana. Maiseman solmukohdissa sijaitsee usein jokin merkittävä rakennus, kuten kartano. Tyypillinen maiseman solmukohta on myös esimerkiksi mereen laskevan joen suisto.

Maamerkki on luonnonelementti tai ihmisen toiminnan tulos, joka erottuu muusta ympäristöstä. Tyypillisiä maamerkkejä ovat kalliot, isot puuyksilöt, kirkot ja muut korkeat rakennukset.

Maiseman solmukohdat ja maamerkit jäsentävät maisemaa ja auttavat hahmottamaan sitä.

Maiseman solmukohdat ja niiden ympäristöt ovat arkoja muutoksille. Herkimmät niistä tulisi jättää rakentamisen ja maisemaa muuttavien toimenpiteiden ulkopuolelle. Toiminnalliset solmukohdat, kuten kylien rakennetut risteysalueet, kestävät hyvin suunniteltua alueen kehittämistä.

Maamerkeillä voi olla suuri symbolinen merkitys ja maamerkin arvoa näkyvänä merkinä ei tulisi heikentää. Maamerkkejä voivat olla myös yksittäiset rakennukset.

Suunnittele huolella toimenpiteet maiseman solmukohdissa ja säilytä maamerkit. Uudet maamerkit vaativat suunnittelulta erityistä huolellisuutta ja on varmistettava, että ne ovat sopusoinnussa muun maiseman kanssa.





## Rannat ja vesistöt sekä meren saaristot

Maisema-alueilla on monesti vesistöjä; jokia, järviä ja merta. Vesistöt ovat aina merkittävä maisema-elementti. Rannat ovat maisemallisesti se vyöhyke, jonka kautta vesistöt havaitaan.

Vesistöjen kautta avautuu laajoja lähi- ja kaukonäkymiä. Vesistöt ovat myös tärkeitä kulkureittejä.

Saaristot poikkeavat maisemarakenteeltaan muusta Suomesta. Saariston maisema on yleensä avointa, kallioista ja karua. Rantaviiva on tyypillisesti hyvin rikkonainen, louhikot ja pienet saaret muodostavat rikkonaisen ranta-alueen lukuisine merenlahtineen.

Maankohoaminen muokkaa koko ajan saarten maanmuotoja, maisemaa ja luontoa. Rannikolla saaristojen maisemat ovat useimmiten mosaikkimaisia ja repaleisia.

Perinteisten elinkeinojen häviäminen ja vapaa-ajan asutuksen hallitsematon lisääntyminen ovat uhka saariston perinteiselle maisemalle.

## Rantojen, vesistöjen sekä meren saariston sietokyky

Erityisen arkoja paikkoja vapaa-ajan rakentamiselle ovat kallioiset ja lehtipuuvaltaiset niemet. Parhaiten vapaa-ajan asutus sopeutuu maisemaan niemiin kainaloissa ja lahdissa, jotka ovat myös luontaisia satamapaikkoja.

Pellon ja rannan väliselle reunavyöhykkeelle rakentamista tulisi välttää erityisesti silloin kuin reunavyöhyke on kapea ja näkyvällä paikalla maisemassa. Arvokkailla maisema-alueilla tulisi välttää rakentamista rantapelloille, sillä ne ovat yleensä maisemallisesti merkittävimpiä näkymäalueita.

Jokirannat ovat joillakin maisema-alueilla tyypillisiä rakennuspaikkoja, jolloin vanhan rakennusperinteen jatkuminen on suositeltavaa. Saariston pääosin pieni- ja vaihteleva maisemarakenne on hyvin herkkä muutoksille.

Rantarakentaminen näkyy kauas ja muuttaa maisemaa. Ranta-alueille rakentaminen tulisikin suunnitella huolella. Rantapuuston säilyttäminen tonteilla parantaa rakennusten sulautumista maisemaan.

Rantametsää avartamalla ja avaamalla voi maisemallinen arvo kasvaa, myös vesistöistä päin katsoen.



Kuva: Hämeenkyrön kulttuurimaisema (JA)

## OPI HUOMAAMAAN maiseman ominaispiirteet

Maiseman ominaispiirteet vaikuttavat maisemaan luoden muun muassa tiloja, yksityiskohtia, yhtenäisyyttä ja näkymiä. Ne ovat maiseman kannalta niitä ominaisuuksia, jotka tekevät jokaisesta maisemasta ainutlaatuisen. Maiseman ominaispiirteiden huomioon ottaminen maankäytön suunnittelussa luo tasapainoista maisemaa.

### Maiseman pienipiirteisyys ja suuripiirteisyys

MAISEMAN OMINAISPIIRTEET

Arvokas maisema-alue voi pitää sisällään laajoja suuripiirteisiä alueita tai monimuotoisia ja pienipiirteisiä alueita.

Pienipiirteinen maisema on usein maisematilaltaan sulkeutunutta, monimuotoista ja mittakaavaltaan pienimuotoista. Pienipiirteinen maisema on yleensä hyvin vaihtelevaa, mutta herkkä muutoksille.

Suuripiirteinen maisema on maisematilaltaan avointa ja mittakaavaltaan suurta ja laajaa.



### Maiseman pienipiirteisyyden ja suuripiirteisyyden sietokyky

Pienipiirteinen maisema kestää heikommin muutoksia, se on visuaalisesti herkkää ympäristöä. Jo yhden sopimattoman elementin lisääminen voi muun muassa sulkea näkymiä.

Kaikki rakentamispaikat tulee tarkastella erikseen. Toisaalta pienipiirteiseen maisemaan saattaa helposti sijoittaa uusia yksittäisiä asuinpaikkoja.

Suuripiirteinen maisema kestää paremmin erilaisia maisemallisia muutoksia ja suurimittakaavaistakin rakentamista. Laajat peltoaukeat tulisi kuitenkin säilyttää avoimina. Rakentaminen soveltuu paremmin reuna-  
vyöhykkeille.



Kuva: Vattajan rantamaisemat (AK)

Maiseman ominaispiirteet muodostuvat maiseman perustekijöiden välisistä suhteista.

## Maiseman ajallinen luonne, eheys ja yhtenäisyys

MAISEMAN OMINAISPIIRTEET

Arvokkaan maisema-alueen tunnuspiirteitä ovat maiseman ajallinen luonne, eheys ja yhtenäisyys. Maiseman ajallinen luonne kertoo maisemassa näkyvistä kulttuurisista aikakausista. Maankäytön suunnittelussa on tärkeää säilyttää alueen historiallisia kerrostumia, joista näkyvimät ovat avoimet viljelymaisemat, vanha rakennuskulttuuri ja historialliset tielinjat.

Maiseman eheys ja yhtenäisyys kuvaavat parhaiten maiseman kokonaisvaikutelmaa. Eheällä maisemalla on selkeä rakenne ja visuaalinen ilme. Eheys muodostuu maiseman osien sisäisestä ja keskinäisestä sopuinnusta, yhtenäisyys puolestaan maisemaelementtien harmonisesta yhteensopivuudesta ja vakiintuneisuudesta.

## Maiseman ajallisen luonteen, eheyden ja yhtenäisyyden sietokyky

Historiallisesti arvokkaan kulttuurimaiseman visuaaliset ominaisuudet voivat heikentyä ja maiseman historiallinen tunnelma kadota maisemaan sopimattoman rakentamisen vaikutuksesta.

Rakentaminen tai maankäyttö maisemakuvaltaan herkälle alueelle tai sen lähistölle saattaa aiheuttaa maisemakuvan eheyden, yhtenäisyyden tai mittakaavan rikkoutumisen tai muunlaisen häiriön maisemaan.

Materiaalivalinnat ja väritys auttavat luomaan jatkumon ajalliselle luonteelle ja yhtenäisyydelle.

Kulttuurimaiseman merkityksellisyys ja arvo kasvavat, kun maisema-alueen eheys, yhtenäisyys ja ajallinen luonne säilytetään. Näistä elementeistä on tärkeää pitää hyvää huolta.



Kuva: Kuukanpään kulttuurimaisema (AH)

## Maiseman muoto ja mittasuhteet

MAISEMAN OMINAISPIIRTEET

Kallioperä muodostaa maisemalle sen perusmuodon, rytmin, suuntautuneisuuden ja mittasuhteet.

Maisemaan luovat suuntautuneisuutta metsänreunat, vesistöt, harjut, ruhjelaaksot ja kallioperä. Kulttuuriympäristöissä maiseman linjoja mukailevat tiet, pellot ja asutus.

Hallitsevin tekijä maisemassa on muoto. Kasvillisuus korostaa maaston muotoja.



## Maiseman muodon ja mittasuhteiden sietokyky

Jos maankäyttöä ei ole sovitettu maiseman mittasuhteisiin ja suuntautuneisuuteen, syntyy maisemavaurioita.

Maa-ainesten otto tulisi suunnitella niin, ettei tule näkyviä muutoksia kauko- tai lähimaisemaan. Puuistusten tai säilytettävän suojapuuston avulla maa-aineksen ottopaikka voidaan maisemoida näkymättömäksi.

Pitkien näkymälinjojen katkaiseminen vaikuttaa heikentävästi maisemakuvaan. Teiden linjauksia ei tulisi tehdä voimakkaasti suuntautuneen maiseman poikki.

Suuret mittasuhteet helpottavat rakentamiselle soveltuvien paikkojen löytämistä.

## Maiseman yksityiskohtien monimuotoisuus

Monimuotoisuutta maisemaan tuovat muun muassa avoimen ja suljetun tilan vaihtelut, näköalat ja näkymät, vesistöt, kalliot, perinnebiotoopit, saarekkeet, reunavyöhykkeet, yksityiskohdat sekä rakenteet, kuten ladot, kiviaidat, aidat, maitolaiturit, maisemapuut, puukujanteet, laiturit ja sillat.

Vanhat perinteiset rakenteet katoavat maisemasta, jos niille ei löydy käyttötarkoitusta.

Yksityiskohdat elävöittävät maisemaa ja tekevät siitä kiinnostavan.



## Maiseman yksityiskohtien monimuotoisuuden sietokyky

Maisemassa tulisi säilyttää niin paljon yksityiskohtia kuin mahdollista. Niitä tulisi tuoda esiin ja kehittää.

Uusien rakenteiden sijoittelussa tulisi huomioida ympäristö, esimerkiksi mallien, värityksen ja mittakaavan suhteen.

Säilytä maiseman yksityiskohtia, lisää niitä ja hoida maisemaa myös kokonaisuutena.

## Lähimaisema ja kaukomaisema eli näkymät

Jako lähimaisemaan ja kaukomaisemaan perustuu siihen, että ihmisen kolmiulotteinen näkökyky ulottuu alle sadan metrin päähän. Tätä etäisyyttä kutsutaan lähimaisemaksi. Lähimaiseman alueella ihminen voi nähdä yksittäiset esineet ja erottaa niiden keskinäisen aseman, värit, muodot ja valolähteet.

Lähimaisema voidaan nähdä suljettuna tilana, mutta yleensä siitä avautuu näkymiä kaukomaisemaan. Katsojan liikkuaessa muodostuu maisematilasarjoja. Ihminen jakaa maiseman maisematilasarjoiksi usein vain alitajuisesti, mutta ne helpottavat hänen orientoitumistaan ympäristössä ja tekevät ympäristön rakenteen selvemäksi ja ymmärrettäväksi.

Kaukomaisemassa ihminen ei enää erota yksittäisiä pikkukohteita, vaan ne sulautuvat osaksi kokonaisuutta tai ne nähdään kokonaisuuden osina. Maisema nähdään toisiaan leikkaavina pintoina, joiden avulla etäisyyksien arviointi on mahdollista ja jotka antavat maisemaan syvyyttä ja tilan tuntua. Ilman ominaisuuksista johtuen pintojen väri haalentuu ja sinertyy etäisyyden kasvaessa.



## Lähimaiseman ja kaukomaiseman sietokyky

Maisemaa tulisi tarkastella niin suunnitellulta rakennuspaikalta ympäristöön päin kuin ympäristöstä rakennuspaikan suuntaankin. Näin ymmärretään helposti sen vaikutus lähimaisemaan ja näkymiin. Maisemassa tulisi löytää tärkeimmät näkymälinjat ja -akselit ja säilyttää ne avoimina.

Teiden linjaukset vaikuttavat lähimaisemaan ja maiseman kokemiseen. Muutokset niissä muuttavat myös ympäröivää maisemaa.

Kaukomaisemassa ei eroteta pieniä muutoksia ja suuremmatkin muutokset sulautuvat kokonaisuuteen. Mutta esimerkiksi mittakaavaltaan poikkeuksellisen suuret rakennukset, tuulivoimalat, maa-aineksen ottoalueet ja laaja-alaiset hakkuut näkyvät myös kaukomaisemassa. Uusi elementti saattaa helposti katkaista tai sulkea alkuperäisen maiseman.

Vältä näkymien ja näkymäsektoreiden peittäminen sekä suuret muutokset merkittäväällä näkymäakselilla tai sen päätepisteessä.



## Maisematila

Maisematilan muodostavat maiseman perustekijät ja niiden keskinäiset suhteet. Maisematilat voivat olla selkeästi rajoittuvia tilakokonaisuuksia tai laajoja rajautumattomia avoimia alueita. Maisematilat voivat muodostaa tilasarjoja.

Ihminen näkee maiseman erilaisina maisematiloina tai sarjoina maisematiloja. Maisematilan pohjana ovat maankamara peitteinen ja vesipinta, kattona taivas, puiden ja metsän oksisto. Maisematilaa rajaavat ja jakavat maastonmuodot, metsänreunat, rakennukset ja rakennusryhmät.

## Maisematilan sietokyky

Erilaiset maisematilaa rajaavat elementit ovat merkittäviä maisemassa ja rajat tulisi säilyttää eheinä ja yhtenäisinä.

Pienimuotoisessa maisemassa maisematilat ovat hyvin alttiita muutoksille.

Rajoittuvat maisematilat sekä maisematilan reunavyöhykkeet ovat erityisen herkkiä muutoksille.

Säilytä ja hoida maisematilan reuna-alueita.

## Maisemakuva

Maisemakuva on maisemarakenteen visuaalisesti havaittava ja hahmotettava ilmiasu ja maisematilan muodostama kokonaisuus.

## Maisemakuvan sietokyky

Maisemakuvultaan erityisen herkkiä elementtejä ovat mm. maiseman pienipiirteiset alueet, maisemakuvassa erottuvat merkittävät lakialueet, merkittävät näkymäakselit ja -alueet sekä maamerkit ja maiseman arvokohdat.

Rakentaminen tai maankäyttö maisemakuvultaan herkälle alueelle tai sen lähistölle saattaa aiheuttaa maisemakuvan eheyden, yhtenäisyyden tai mittakaavan rikkoutumisen tai muunlaisen häiriön maisemaan.

Tarkastele maisemakuvaa ja mieti mitkä elementit sopivat maisemaan ja miten ne tulisi sinne sijoittaa.

Kuvat:

*Ounas- ja Pallastunturien maisemat (SM)*

*Hakoisten linnavuoren kulttuurimaisema (AH)*

## TUNNE ALUEEN perinteiset asuinpaikat

*Maaseudulla asuminen sijoittuu perinteisesti niin kutsutulle inhimilliselle, asumisen ja toiminnan, vyöhykkeelle, joka sietää eniten asumisen mukanaan tuomia muutoksia. Tämä asuinvyöhyke sijaitsee yleensä maiseman äärialueiden välissä, maisemarakenteen korkeimpien vedenjakaja-alueiden alapuolella ja vesistöjen ja ranta-alueiden yläpuolella. Asumisen vyöhykkeellä on jokaisella maisema-alueella oma sijaintinsa, joka on helposti havaittavissa korkeuskäyriltä.*

Maa- ja kallioperä ovat määrittäneet jo ammoisista ajoista saakka erilaisten maankäyttömuotojen sijoittumisen maisemaan. Jääkauden jälkeiset vesistöt ovat sekä huuhtoneet että kerryttäneet ravinteikasta maata eri korkeusvyöhykkeillä. Parhaiten viljelyyn sopivat alueet on raivattu pelloiksi, ja kiviset ja kallioiset alueet ovat jääneet metsäksi. Asutukselle on löydetty kuivat ja lämpimät paikat peltojen reunoilta tai peltosaarekkeista. Asumukset ovat usein sijoitettu johonkin maisemaelementtiin tai solmukohtaan, pellon ja metsän rajaan, selänteeseen, kumpareeseen, tienristeykseen tai jo olemassa olevaan rakennusryhmään. Tiestö on aikoinaan syntynyt ja linjattu muun muassa harjuille ja muille yläville alueille.

Maisemassa olevan asuinvyöhykkeen lisäksi rakennusten sijoitteluun ja sijaintiin ovat vaikuttaneet myös kylätyypit ja maanjakotoimitukset. Kylätyypit ovat joko muodostuneet kylän koon ja peltoalueiden laajuuden tai muodon mukaan tai perustuneet asutusryhmän muotoon. Useat kylät sisältävät monen kylätyypin piirteitä. Kylätyypit ovat muuttuneet ja sekoittuneet vuosisatojen aikana. Erityisesti iso- ja uusjako muokkasivat kylien rakennetta ja asuinpaikkoja. Parhaat uudet rakennuspaikat löytyvät helpoiten inhimilliseltä vyöhykkeeltä ja vanhoihin kylätyyppeihin nojautuen.

Maaseudun rakennustapa on ollut Suomessa vuosisatojen ajan maisemaan sulautuvaa. Suurin muutos tapahtui 1970-luvulla, jolloin maaseudun maisemaan alkoi ilmetä suuresti entisestä rakennustavasta poikkeavaa rakentamista. Rakennusmateriaalit, rakennusten mittakaavat ja sijoittelu muuttuivat. Omakotitalo asumismuotona on syntynyt vasta 1900-luvun alussa kaupungeissa. Maaseudulla asuttiin Suomen itsenäistymiseen saakka talonpoikaistaloissa, torpissa ja mäkituvissa, missä työ ja asuminen



yhdistyivät. Jälleenrakennuskauden talotkin rakennettiin maaseudulle maataloiksi. Omakotitalo saapui maaseudulle vasta 1960-70-luvuilla. Omakotitalon voi sijoittaa luontevasti maaseudun maisemaan soveltamalla maaseudun perinteisiä tapoja rakennuspaikan valinnassa, pihapiirin muodostamisessa ja rakennusten arkkitehtuurissa.

Uudisrakennuksissa kannattaa miettiä mitkä ominaisuudet kiinnittävät rakennuksen perinteeseen ja siten myös ympäristöönsä. Rakennusten arkkitehtuuri, rakenteet ja rakennusten sijoittuminen ovat paikallisesti muotoutunutta. Erityisesti arvokkailla maisema-alueilla tämän kulttuuriperinteen jatkuvuutta tulisi edistää.

*On kuitenkin muistettava, että maisema ei aina huonone, kun sinne rakennetaan. Hyvin toteutettuna rakennukset voivat tuoda maisemaan myös arvokasta rakennetta.*

- kaavoittaja, Pirkanmaa





Kuva: Itäisen Suomenlahden saaristomaisemat (HP)

## Mitä kannattaa suosia rakentamisessa

- maisemälähtökohdat huomioon ottavaa rakennussuunnittelua
- omaa perinteistä rakennustapaa modernissa muodossa, sillä uudisrakennuksen pitää olla kiinni ajassaan
- perinteisiä rakentamisen vyöhykkeitä
- moreeni- ja hiekkamaita sekä etelärinteitä rakentamisessa
- maaston luonnollisia muotoja myötäileviä rakennusratkaisuja ja pihamaan muotoilua
- perinteistä harjakattoa
- suomalaista rakennusperinnettä, jonka sopusuhtaisuus ja harmonia muodostuvat rakennusosien kauniista suhteista, rakennuselementtien niukkuudesta ja tarkoituksenmukaisuudesta sekä viimeistellyistä yksityiskohdista
- väreissä maapigmenttejä eli esimerkiksi keltaisen, punaisen ja ruskean sävyjä sekä vaaleaa murrettua vihreää, tummaa ”kimröökkiä ja grafiittia” ja taitettuja valkoisia ”titaani-, sinkki- ja liituvalkoisia”
- värhierarkia pihapiirin rakennuksissa, asuinrakennus saa erottua talousrakennuksista
- rakennusmateriaalit maaseudulle perinteistä puuta
- uudisrakentamisen sopeuttamista ympäristöönsä pihakasvillisuuden avulla

## Mitä kannattaa välttää rakentamisessa

- mittakaavaltaan maisemaan tai paikkaan liian suuria rakennuksia
- täyskorkeita kaksikerroksisia rakennuksia, mikäli se ei edusta seudun rakennusperinnettä
- liian monimuotoisia rakennuksia lukuisine erityispiirteineen
- vaikeita maisemaan avautuvia rinneratkaisuja, jotka on sijoitettu liian korkealle ylärinteeseen tai mäelle
- maisemaan sopimattomia värejä (esimerkiksi voimakkaat kylmät värit)
- rakennuspaikkaa, joka sijaitsee tärkeällä näkymäakselilla tai sen päässä tai merkittävällä näkymäpaikalla
- rakennuspaikkoja, joilla on runsaasti luontoarvoja
- kokonaan avoimelle peltomaalle rakentamista
- yhtenäisen ja maisemallisesti merkittävän metsäreunan rikkomista rakentamisella
- rakentamista karuille selännteille
- ympäristön topografiasta poikkeavaa maastonmuotoilua



Kuva: Lehtimäen mäki-asutus (AK)

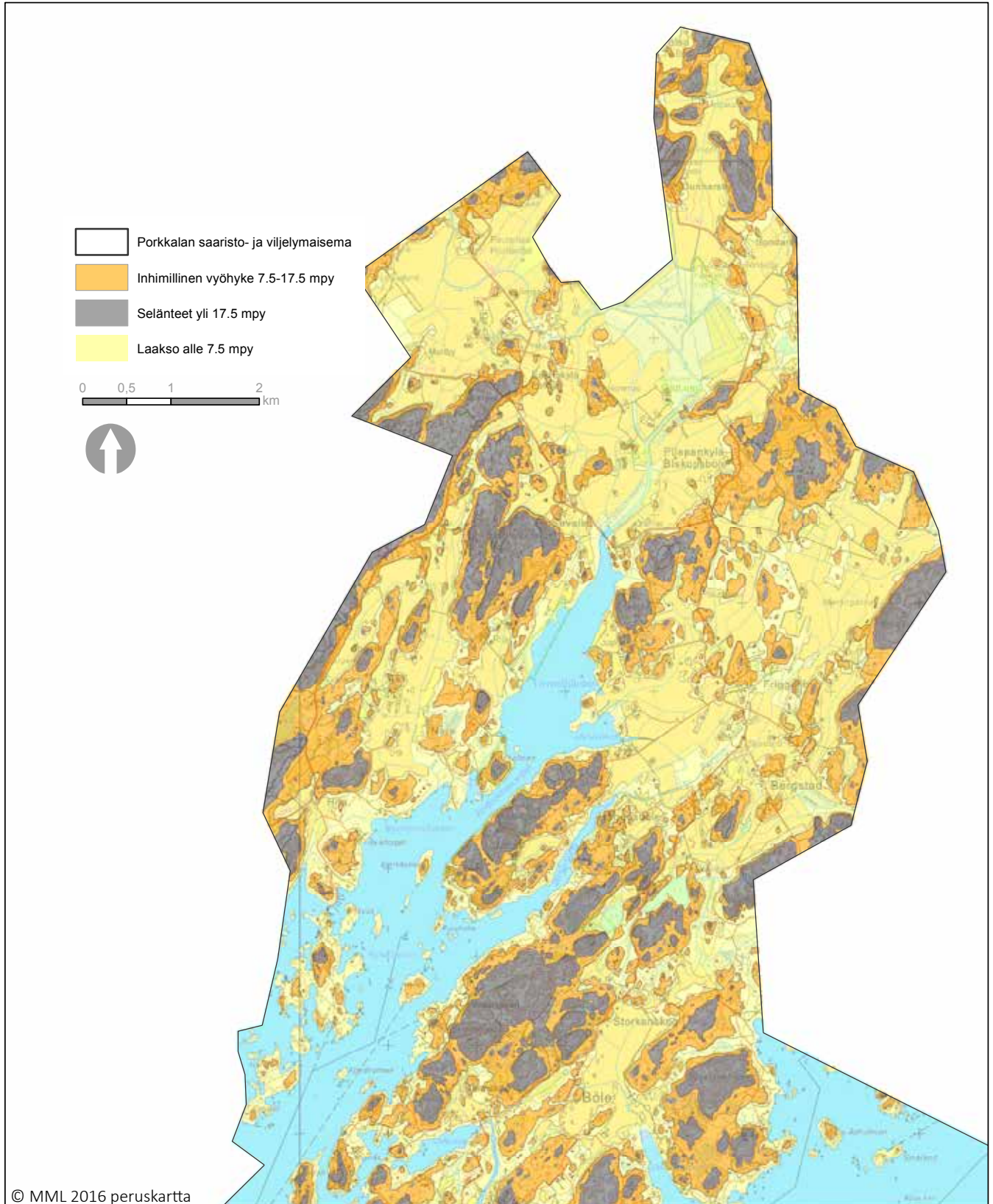
On hyvä pyrkiä löytämään maisemasta kylätyyppi rakennuspaikan määrittämisen avuksi.

Kylätyypit	
Harjukylä	Harjukylässä maisemaa hallitsee viljelyaluetta seuraava harju. Talouskeskukset sijaitsevat joko harjun rinteillä tai alatasanteella. Tiivis haja-asutusmuoto on tunnusomainen. Harjukylä tavaan pieninä asumakylinä Suomen eri osissa.
Jokikylä	Jokikylässä tunnusomaisena piirteenä on usein pitkänomaisen viljelyaukean halki virtaava joki tai suurehko puro. Talouskeskukset sijaitsevat joen suuntaa seuraavan yleisen tien tai siitä haarautuvien teiden varsilla. Tiivis haja-asutus tai hajaryhmäasutus ovat jokikylissä yleisimminkin esiintyvät asumusryhmien tyypit. Tyyppiä esiintyy etupäässä Pohjanmaan ja Etelä-Suomen jokilaaksoissa.
Järvikylä	Järvikylässä maisemaa hallitsee järvi ja siihen liittyvä viljelyalue. Pellot viettävät järveen päin ja talouskeskukset ovat peltoalueen halki tai vieritse kulkevan yleisen tien varrella hajallaan tai ryhmissä. Tyyppiä tavataan Sisä-Suomen järviolueilla.
Kumpukylä	Kumpukylässä asumakylän viljelyalueella olevat matalat kumpumaiset maastonmuodot ovat vallitsevia. Talouskeskukset ovat tavallisesti kummuilla tai niiden etelä- ja länsirinteillä hajallaan tai pienissä ryhmissä kylän halki kulkevan tien varressa. Tyyppiä tavataan etupäässä Hämeessä ja Varsinais-Suomessa.
Metsäkylä	Metsäkylässä viljelyaukeat ovat pienehköjä, usein kumpuilevia metsävyöhykkeiden erottamia alueita. Talouskeskukset tapaavat sijaita viljelysten sillä reunalla, joka on lähinnä yleistä tietä. Haja-asutusmuoto on hallitseva. Metsäkylä löytyy Itä- Ja Pohjois-Suomesta.
Tasankokylä	Tasankokylässä hallitsevana on laajahko peltotasanko. Maatilojen talouskeskukset sijaitsevat tasangon halki kulkevan yleisen tien varrella tai tästä tiestä haarautuvien teiden varsilla. Yleisin asutusmuoto on hajaryhmäasutus ja sitä esiintyy runsaimmin Pohjanmaan ja Lounais-Suomen tasankoalueilla.
Vaarakylä	Vaarakylässä talouskeskukset ovat vaaramaisella, usein verraten pienellä peltoalueella yksikseen tai ryhmissä. Kylätyyppi on yleinen Savossa, Kainuussa ja Pohjois-Karjalassa.
Sekamuotoinen kylätyyppi	Puhdastyypisiä kyliä on vähän. Samassa kylässä on yleensä useamman tyyppin piirteitä.

Lähde: Ettanen, S. 2014. *Kiinteistö- ja tilusrakenteen muutokset maaseudun kulttuurimaiseman muokkaajina. Käyttömaantieteen laitos. Aalto University publication series. Doctoral dissertations 19/2014.*

**Asumisen vyöhykkeet** (Kartta Eestinkylän-Porkkalan välinen alue, Kirkkonummi).

Maaseudulla asuminen sijoittuu perinteisesti niin kutsutulle inhimilliselle eli asumisen ja toiminnan vyöhykkeelle. Tämä asuinvyöhyke sijaitsee yleensä maiseman äärialueiden välissä, maisemarakenteen korkeimpien vedenjakaja-alueiden alapuolella ja vesistöjen ja ranta-alueiden yläpuolella. Esimerkiksi Kirkkonummen Eestinkylän ja Porkkalan alueen asumisen vyöhyke sijaitsee pääsääntöisesti kartassa oranssilla merkityllä 7,5 - 17,5 metriä mpy. Sieltä löytyvät myös tulevaisuuden täydennysrakentamisen paikat.



Luonnonhoito tuo maisemaan lisää monimuotoisuutta ja laiduntavat eläimet elävöittävät maisemaa. Luonnon rehevyys ja karuus, yksityiskohtien runsaus ja monimuotoisuus vaikuttavat erittäin voimakkaasti maisemaan. Luonnon monimuotoisuutta turvataan maatalousoympäristöissä hoitamalla muun muassa perinnemaisemia ja erilaisia reunavyöhykkeitä.

## Pellot

Pellot ovat kulttuurimaiseman tärkein elementti. Niihin perustuu maaseudun kulttuurimaiseman avoimuus.

Viljelykasvien vaihtelevuus, laiduneläimet ja vuodenkierto pelloilla monipuolistavat viljelyaukean maisemaa.

## Mitä tulee huomioida?

Tärkeintä on jatkaa maisema-alueen peltujen viljelyä. Peltujen metsitys muuttaa pysyvästi kulttuurimaisemaa. Pellot tulisi säilyttää ensisijaisesti viljelykäytössä.

Peltomaata ei ole rakennusmaata. Tulevaisuutta on vaikea ennustaa, mutta esimerkiksi ilmastonmuutoksen uhka voi tehdä peltoista tonttimaatakin arvokkaampaa.

Maatilakeskusten ympäristössä voidaan rakentaa myös peltomaalle suunnitelmallisesti täydentäen vanhaa tilakeskusta.

## Perinnebiotoopit ja luonnonlaitumet

Perinnebiotoopit, niityt ja luonnonlaitumet lisäävät erinomaisesti luonnon monimuotoisuutta ja maiseman pienipiirteisyyttä. Niiden arvo perustuu pitkäaikaiseen laidunnukseen ja arvokkaaseen kasvilajiin.

## Mitä tulee huomioida?

Vain hoidon jatkuvuus voi turvata perinnebiotooppien ja luonnonlaidunten luonnon ja maiseman monimuotoisuuden. Luonnon monimuotoisuuskohteet ovat maaseudun kulttuurimaisemassa merkittäviä yksityiskohtia ja ne tulisi jättää rakentamisen ulkopuolelle. Umpeenkasvaneita perinnebiotooppeja voi raivata ja kunnostaa maiseman kohokohdiksi.

## Saarekkeet, reunavyöhykkeet, yksittäiset maisemapuut ja kujanteet

Saarekkeet, pellon ja metsän reunavyöhykkeet, maisemapuut ja kujanteet lisäävät maiseman ja luonnon monimuotoisuutta. Ne luovat nisäkkäille ja linnuille lepo-, ruokailu-, ja pesäpaikkoja.

Pellon ja metsän reunavyöhykkeen monimuotoisuus ja monilajisuus on merkittävä maisemallinen ja ekologinen arvo.

Saarekkeet ja kujanteet luovat maisemaan monimuotoisuutta ja lisäävät maiseman kiinnostavuutta.

## Mitä tulee huomioida?

Saarekkeiden ja reunavyöhykkeiden puustoa ei tulisi hakata kokonaan pois vaan harventaa harkiten ja säästää erityisesti maisemallisesti arvokkaat puut. Yksittäispuut ovat säilyttämisen arvoisia peltomaisemassa.

Kujanteet ja puurivistöt tulisi uusia kerralla. Ota huomioon nykyaikaisten maatalouskoneiden leveys puiden etäisyyden mitoituksessa.

Jätä luonnon arvoa saarekkeet ja reunavyöhykkeet rakentamisen ulkopuolelle.

## Metsät

Metsät ovat keskeinen osa maisemakuvaa. Ne korostavat suurmaiseman linjoja ja muotoja sekä muodostavat avoimen kulttuurimaiseman rajat.

Metsäluonnon monimuotoisuuden kuuluvat mm. lajiston runsaus ja elinympäristöjen vaihtelevuus. Jalot lehtipuut, vanhat haavat ja raidat sekä lahoppu ovat erityisen tärkeitä monimuotoisuuden kannalta.

Metsänkäytön ratkaisut vaikuttavat kauan maisemaan. Suurimmat muutokset aiheutuvat hakkuista. Niiden vaikutuksia voidaan lieventää tilanteeseen sopivalla hakkuun toteutuksella, kuvion rajauksella, hakkaamattomilla välialueilla ja säästöpuuston sijoittamisella.

Metsän käsittely suunnitellaan ja toteutetaan metsiköittäin, ja toimenpidealueiden rajaukset tehdään niin, että ne ovat tarkoituksenmukaisia. Metsänhoidon tavoitteena on taloudellisesti, maisemallisesti ja ekologisesti kestävä metsätalous ja kannattava puuntuotanto.



## Mitä tulee huomioida?

Metsänkäsittely vaikuttaa aina maisemaan. Lähimaisemassa vaikutukset erottuvat voimakkaana, mutta rajoittuvat metsikköön tai lähimpiin metsiköihin. Kaukomaisemassa metsän uudistaminen voi aiheuttaa huomattavaa maisemallista häiriötä. Metsänhoidossa kannattaakin korostaa alueen ominaispiirteitä hakkuiden rajauksilla, näköalojen avaamisella sekä paikan luonteen mukaisilla puulajivalinnoilla.

Uudistusalan muodon tulisi olla luonnonmukainen maastonmuotoja myötäillen. Lakimetsän siluetissa uudistushakkuussa kerrokselliset säästöpuuryhmät jätetään mahdollisuuksien mukaan jäljelle jäävän metsänreunan viereen. On vältettävä "koloja" taivasta vasten.

Rantametsien hakkuissa suojavyöhykkeen tulisi olla vaihtelevan levyinen. Rantojen komeat puut otetaan esille muusta puustosta. Rantametsän yhtenäisyys säilytetään vesistöistä päin katsottuna.

Puuston ja pensaiden raivauksella voidaan myös avata näkymiä maisemaan.

*Ilmastonmuutos nostaa meidän peltomme arvoa maailman ruoantuotannossa, kun lämpimämpien maiden viljelyalueita autioituu kuivuuden vuoksi.*

- kaavoittaja, Uusimaa

Kuva: Juupajoen kulttuurimaisema (JA)

# SUUNNITTELE HUOLELLA maatilakeskukset

*Perinteisesti maatilojen rakennukset muodostavat hallitun sommitelman ja niiden koko ja muoto ovat keskenään sopusuhtaisia. Puutarhan puut liittävät rakennukset maisemaan ja pehmentävät kokonaisuutta, mutta eivät peitä rakennuksia kokonaan. Piholla, puistoissa ja puutarhoissa on suositeltavaa hyödyntää perinteisiä kasvilajeja. Tämän päivän maatilat ovat mittakaavaltaan hyvin erilaisia kuin ennen. Tilakeskuksen ympäristöä suunniteltaessa on entistä enemmän otettava huomioon myös maisemalliset tekijät.*

Tilakeskuksille on tyypillistä vaiheittainen rakentaminen. Maisemallista yhtenäisyyttä rakennuksiin saadaan aikaan värien, materiaalien ja yhtenäisen muotokielen avulla sekä tasapainoisella rakennusten sijoittelulla.

Nykyaikainen uusi tuotantorakennus on mittakaavaltaan useimmiten huomattavasti suurempi kuin vanha rakennuskanta. Maaperäolosuhteet, ilmasto ja toiminnallisuus määrittävät rakennuspaikkaa, mutta myös maisemalla on merkitystä. Jos rakennuksen sijoittaminen ei ole mahdollista vanhan tilakeskuksen yhteyteen, voi etäsijoitus antaa enemmän mahdollisuuksia paikan valintaan. Tällöin sovittaminen maisemaan ja maaston muotoihin voi olla jopa helpompaa.

## Tilakeskuskokonaisuudet

MAATILAKESKUKSET

Vanhoilla suomalaisilla lehteillä ja puistomaisilla maatilakeskuksilla on suuri maisemallinen arvo. Puutarhat ja erityisesti vanhat rakennusryhmät ovat tärkeä osa maaseudun maisemaa.

Kehittyvät tilakeskukset luovat tämän vuosisadan kulttuurimaisemaa maaseudulle. Ympäristöä määrittää tehokkuus, turvallisuus ja toimivuus.



## Mitä tulee huomioida?

Maatilakeskus on kokonaisuus, jonka täydennysrakentamisessa tulisi huomioida maatilan julkisivu. Julkisivu antaa mielikuvan koko maatilasta.

Uusien tuotantorakennusten ympäristöön sopii myös vanha perinteinen puistomaisuus. Puusto varjostaa, luo pienilmastoja ja sitoo rakennukset ympäristöönsä. Puusto on lisäksi helppohoitoista.

Tilakeskuksen kehittämisessä kannattaa miettiä myös tulevaisuutta ja laajentamistarpeita etukäteen. Se mahdollistaa järkeväen maankäytön suunnittelun.

## Maatilan päärakennus

MAATILAKESKUKSET

Tilakeskusten asuin- ja talousrakennukset voivat edustaa vanhinta säilynyttä maaseudun asuinrakentamisen kerrostumaa.

Päärakennuksella on tilakeskuksen maisemassa korkein hierarkkinen asema. Myös kylämaisemassa niillä on merkittävä asema.



## Mitä tulee huomioida?

Vanhojen päärakennusten säilyttäminen ja kunnostaminen on tärkeää. Ne ovat ainutkertaisen tärkeä osa maiseman kulttuurihistoriaa ja -perintöä.

Uudet päärakennukset voidaan sijoittaa entisten paikalle tai muuten maisemallisesti luontevaan paikkaan tilakeskuksen ympäristössä.

Päärakennusten tulisi nousta esiin maisemassa. Älä peitä niitä muilla rakennuksilla. Eikä niiden kannata antaa peittyä kasvillisuuden taakse.

## Energian tuotantoon liittyvä rakentaminen

Uusiutuvan energian käyttöä pyritään energia- ja ilmastostrategian tavoitteiden mukaisesti lisäämään nykyisestä. Se tulee olemaan osa maisemaa.

Tuulivoimalat tuovat perinteisestä maisemasta poikkeavan teollisen elementin.



## Mitä tulee huomioida?

Tuulivoimaloiden rakentamista ei suositella arvokkaille maisema-alueille tai niiden lähistölle.

Hakevoimalat ja biokaasulaitokset mautilojen yhteydessä sopeutuvat hyvin mautilojen rakennuskantaan. Hyvä suunnittelu ottaa huomioon olemassa olevan rakennusperinteen.

Aurinkokeräimet soveltuvat laajoille katto- tai seinäpinoille. Laajat pelloille sijoitettavat aurinkovoimalat taas muuttavat maisemaa voimakkaasti. Aurinkokeräimet olisi suositeltavampaa kiinnittää rakennuksiin.



*Kuva: Porkkalan saaristo- ja viljelymaisema (AH)*

## Siilot ja kuivurit

Siilot ja kuivurit kertovat maisemassa maataloudesta ja sen tuotantosuunnista. Ne ovat myös tämän päivän maamerkkejä.

## Mitä tulee huomioida?

Korkeilla massoilla voidaan katkaista ja rytmittää pitkiä tuotantorakennuksia. Siilot ja kuivurit kuuluvat maaseudun maisemaan ja ovat osa toiminnallista kokonaisuutta. Niiden tulevaa sijaintia tulisi tarkastella myös tilakeskuksen ulkopuolelta. Toiminnallisuus on sijoittamisessa kuitenkin tärkeintä.

## Konehallit ja varastot

Tilakeskuksiin on rakennettu paljon uusia konehalleja ja varastotiloja konekannan koon suuretsa. Rakennukset ovat mittakaavaltaan suurempia kuin entiset hallit ja varastot.

## Mitä tulee huomioida?

Konehallien ja varastojen avulla voidaan täydentää uusien tuotantorakennusten pihapiiriä tai olevaa tilakeskusta. Varastoja rakennettaessa olisi hyvä suosia perinteisen värityksen mukaisia puurakenteisia rakennuksia. Punamullan väriset metallihallit sopivat myös maisemaan. Vältä kaarihalleja.

## Suuryksiköt

Suuryksiköt kertovat maatalousyrittämisestä ja kotieläintaloudesta.

Kotieläintilat eläimineen ovat merkittävä maisemanhoitoa edistävä tekijä. Näillä tiloilla peltoviljelyssä on sekä nurmia, laitumia että viljapeltoja. Viljelykierto ja laidunnus pitävät maiseman monipuolisena.

Suuryksiköiksi luetaan myös kasvihuoneet, taimistot ja turkistarhat.

## Mitä tulee huomioida?

Uusien rakennuksien sijoittelua tulee tarkastella kaukomaiseman lähtökohdista. Miten rakennus tulee näkymään maisemassa ja miten päin se kannattaa sijoittaa? Rakennuksen muodon, julkisivun ja värityksen tulisi määräytyä entisen rakennuskannan mukaan.

Rakennuksen sijoittaminen määräytyy sen mukaan missä siitä on maisemallisesti vähiten haittaa. Esimerkiksi mittakaavaltaan pienempi pääty kannattaa sijoittaa kohti pääasiallista katselusuuntaa. Puuistutuksien avulla suuria rakennuksia voidaan maisemoida ympäristöönsä sopivamaksi.

Jos julkisivuissa ei voida käyttää perinteisiä materiaaleja, niin alueelle tyypillisiä värejä käyttämällä voidaan saada aikaiseksi kaukomaisemassa näkyvä tasapainoinen kokonaisuus. Punamullan sävyt ovat useimmiten hyvä väri vaihtoehto suomalaisessa maaseutumaisemassa.

Kasvihuoneet ovat muusta laajasta rakentamisesta poikkeavia. Ne ovat laajoja kokonaisuuksia ja niiden valot näkyvät kauas. Kasvihuoneiden sijaintivaatimukset ovat tarkat valolosuhteiden takia. Kasvihuoneita sijoitettaessa tulee pohdita erityisen huolellisesti niiden vaikutuksia maisemaan.

Suurten tuotantorakennusten sijoittelu metsän suojiin kauemmas nykyisestä tilakeskuksesta on myös maisemallisesti hyvä vaihtoehto.





*Kuvat:  
Vehmaskylä (LLK)  
Vesilahden kulttuurimaisema (RS)*



## Toiminnallisuus ja tiestö

MAATILAKESKUKSET

Ympäristön turvallisuuden tausta ovat toimivat liikennealueet, opastus ja työskentelytilat sekä riittävän leveät ja esteettömät tiet.



## Mitä tulee huomioida?

Uudet liittymät ja tielinjaukset tehdään toiminnallisuuden ja turvallisuuden näkökulmista, mutta myös niiden maisemalliset vaikutukset tulisi huomioida. Tie voi helposti muodostaa maisemaan täysin sopimattoman linjan.

Vaikka toiminnallisuus on keskeistä, suunnittele uudet liittymät ja tilan tiet maiseman linjojen mukaisesti mahdollisuuksien mukaan.

## Uusiokäyttö

MAATILAKESKUKSET

Vanhoissa pihapiireissä on monesti arvokasta tai kunnossa olevaa rakennuskantaa, jolla ei ole enää tähän päivään sopivaa käyttöä tuotantorakennuksena.

Maatalouskäytön loputtua tuotantorakennusta voi hyödyntää monin tavoin muussa elinkeinotoiminnassa tai harrastekäytössä.

Vanhat rakenteet ja rakennukset, kuten kiviaidat ja ladot ovat myös lajistollisesti sekä kulttuurihistoriallisesti tärkeitä.



## Mitä tulee huomioida?

Rakennuksen ominaispiirteet ja niiden säilyttäminen tulisivat olla lähtökohtia pohdittaessa uuden käytön soveltuvuutta vanhaan rakennukseen. Näin vain käyttö muuttuu, mutta rakennuksen maisemallinen ja kulttuurinen arvo säilyy.

Uuden käytön mukanaan tuomien teknisten ratkaisujen tulisi sopeutua vanhan rakennuksen ominaispiirteisiin ilman häiritsevää ristiriitaa.

Uusia käyttövaihtoehtoja ja toteutusratkaisuja pohdittaessa kannattaa käyttää sekä mielikuvitusta että tarkkaa harkintaa.

## Maatalouden sivuelinkeinot

MAATILAKESKUKSET

Maatiloilla on monesti sivuelinkeinoja, jotka vaativat omia tiloja, kuten esimerkiksi matkailu, suoramyynti ja hyvinvointipalvelut sekä tilojen vuokraus.



## Mitä tulee huomioida?

Sivuelinkeinoja varten rakennettavat tilat voivat olla kauempana tilakeskuksista ja ne voivat muodostaa oman talouskeskuksen. Toisaalta jo olevien mutta käyttämättömien rakennusten hyödyntäminen tässä tarkoituksessa on suositeltavaa.

Luo viihtyisiä ja maisemaan sopivia yritys ympäristöjä. Maiseman tuotteistaminen osaksi yrityksen toimintaa voi olla menestystekijä.



*Kuvat:*

*Sääksmäen ja Tarttilan kulttuurimaisemat (KK)*

*Lammin kulttuurimaisemat (AH)*



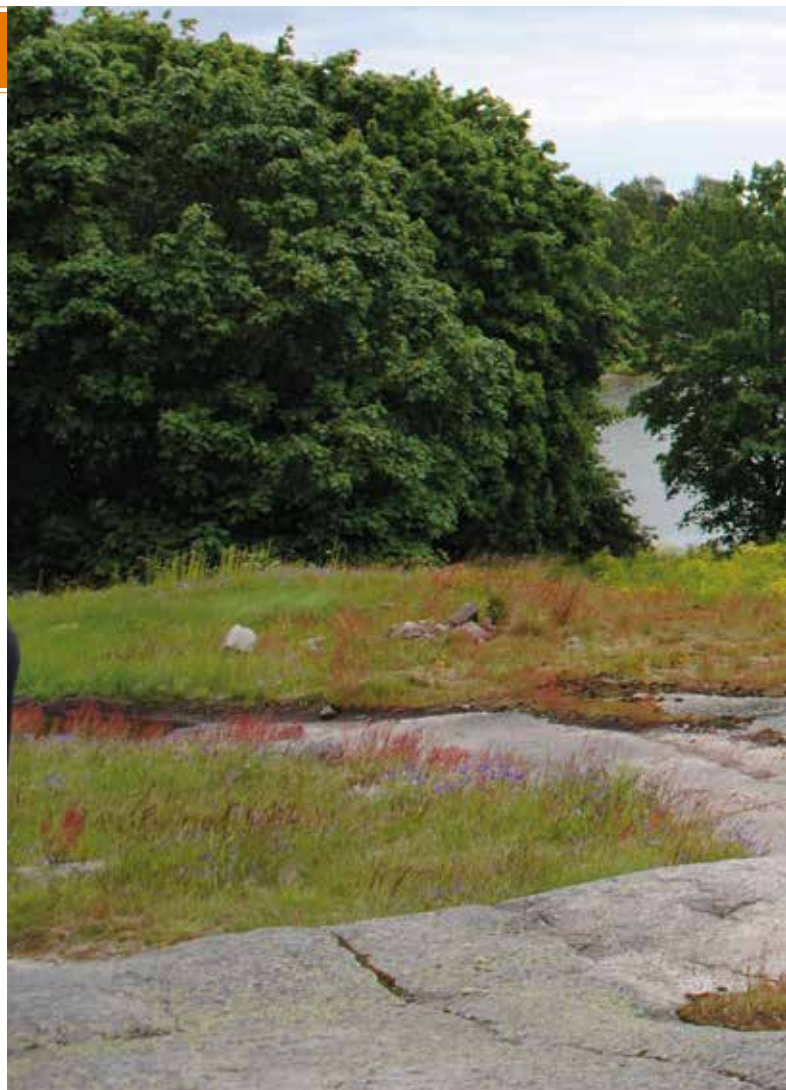
*Rakennettu kulttuuriympäristö ja rakennusperintö* viittaa sekä konkreettisesti rakennettuun ympäristöön että maankäytön ja rakentamisen historiaan ja tapaan, jolla se on syntynyt. Rakennettu kulttuuriympäristö muodostuu yhdyskuntarakenteesta, rakennuksista sisä- ja ulkotiloineen, pihoista, puistoista sekä erilaisista rakenteista (kuten esim. kadut, sillat ja kanavat). Rakennusperintö on pääsääntöisesti synonyymi rakennetulle kulttuuriympäristölle, joskus käsitettä käytetään tarkoittaen erityisesti vanhoja rakennuksia.

*RKY-alueet ja -kohteet eli valtakunnallisesti merkittävät rakennetut ympäristöt* on Museoviraston laatima inventointi. Se on valtioneuvoston päätöksellä otettu maankäyttö- ja rakennuslakiin perustuvien valtakunnallisten alueidenkäyttötavoitteiden tarkoittamaksi inventoinniksi rakennetun kulttuuriympäristön osalta 1.1.2010 alkaen. RKY-alueet merkitään maakuntakaavoihin ja sitä kautta alempiin kaavatasoihin.

Rakennettaessa valtakunnallisesti tai maakunnallisesti arvokkaisiin rakennettuihin kulttuuriympäristöihin, tulee rakentamisen vaikutukset maisemaan ja olevaan rakennuskantaan selvittää erityisen huolellisesti. Pelto- ja kylä-alueilla rakentaminen tulee sijoittaa olemassa olevien pihapiirien ja metsäsaarekkeiden tuntumaan. Rakennusten ja rakennusryhmien tulee maisemassa muodostaa ehjä kokonaisuus, jossa säily rakennusten perinteinen koko ja sijaintihierarkia sekä julkisivumateriaalien yhtenäisyys ja arvokkaan miljööni eri osat erityispiirteineen.

Kiinteät *muinaisjäännökset* ovat rauhoitettuja muistoja Suomen aikaisemmasta asutuksesta ja historiasta. Muinaisjäännöksiä suojellee muinaismuistolaki (295/1963). Kiinteän muinaisjäännöksen kaivaminen, peittäminen, muuttaminen, vahingoittaminen, poistaminen ja muu siihen kajoaminen ilman tämän lain nojalla annettua lupaa on kielletty.

Kiinteät muinaisjäännökset ovat osa laajempaa *arkeologisen perinnön* käsitettä (Tarkistettu Eurooppalainen Yleissopimus arkeologisen perinnön suojelusta, 26/1995). Tässä Maltan sopimuksessa sen 1. artiklan mukaan arkeologisen perinnön aineksiksi katsotaan kaikki jäännökset ja esineet sekä muut muinaisilta ajoilta periytyvät ihmisen toiminnan jäljet, joita säilyttämällä ja tutkimalla voidaan selvittää ihmiskunnan historiaa ja sen suhdetta luonnonympäristöön ja joiden ensisijaisia tietolähteitä ovat kaivaukset, tutkimukset ja muut ihmiskunnan ja sen ym-



Kuva: Itäisen Suomenlahden saaristomaisemat (HP)

päristön tutkimusmenetelmät. Arkeologiseen perintöön katsotaan kuuluvaksi rakenteet, rakennelmat, rakennusryhmät, asuinpaikat, irtaimet esineet ja muut muistomerkit sekä niiden ympäristö riippumatta siitä, sijaitsevatko ne maalla vai veden alla.

Alueelle rakennettaessa kannattaa olla jo suunnittelun alkuvaiheessa yhteydessä kunnan lupaviranomaisiin ja museoviranomaisiin, jotta alueen erityis- ja ominaispiirteet otetaan huomioon ja sovitetaan yhteen uudisrakentamisen kanssa.



Hierarkia katoaa, jos ympärille ei jätetä tilaa.

## Rakennusten hierarkia

Maaseutumaisema ja perinteinen rakennustapa ovat syntyneet sääty-yhteiskunnassa, jossa ihmisen paikka yhteisössä heijastui myös mahdollisuuksissa omistaa maata, rakentaa tai asua. Maaseudun maisemassa hierarkisuus näkyy monella tapaa, muun muassa rakennuspaikoissa ja rakennusten koossa. Hierarkia tekee maisemasta ymmärrettävän ja helposti hahmotettavan. Hierarkisuuden ansiosta maisemasta voidaan lukea esimerkiksi missä on kartano, maatilan päärakennus, entinen torppa, koulu ja mäkitupalaisten asuma-alue.

- Maisemassa tulisi huolehtia, että näiden arvokkaiden rakennettujen kulttuuriympäristöjen sisäinen hierarkia säilyy suhteessa ympäristöön, vaikka ympäristöjä synnyttäneet ja ohjanneet sosiaaliset ja yhteiskunnalliset suhteet eivät vastaa enää nykyaikaa.

## Kulttuurimaiseman ajallinen kerroksellisuus

Kulttuuriympäristöissä leimallista on rakennetun ympäristön kulttuurihistoriallinen kerroksellisuus. Maisemassa on havaittavissa miten perinteinen asutus ja elinkeinot ovat muokanneet maisemaa. Osa näistä kerrostumista on yhä näkyvissä. Ajallinen kerroksellisuus antaa maisemasta voimakkaan mielikuvan.

- Vaali ajallista kerroksellisuutta ja mieti tarkkaan uuden kerrostuman merkitys ja vaikutus.



Kuva: Rautaveden kulttuurimaisema (KK)

## Kirkot

Kirkko, sitä ympäröivä kirkkotarha, hautausmaa ja kello-tapuli edustavat pysyvyyttä ja kuvastavat sijaintipaikkansa kulttuurihistoriaa, keskiaikaiset kirkot jopa yli 500 vuoden takaa. Rakennuskannaltaan yhdenmukaistuneessa ympäristössä yksilölliset kirkot ovat tekijöitä, jotka erottavat Suomen paikkakunnat toisistaan. Kirkollinen rakennus, joka on rakennettu ennen vuotta 1917, on suojeltu suo-raan kirkkolain nojalla.

- Kirkolle johtavia luontaisia liikenneväyliä sekä näkymiä ei tulisi rakentaa umpeen.
- Kirkot vaativat vapaata tilaa ympärilleen.

## Kartanot ja pappilat

Kartanot ovat luoneet ja muokanneet kulttuurimaisemaa. Vanhin kartanovyöhyke keskittyy rannikolle itäiseltä Uudeltamaalta Kalannin seuduille ja Hämeen keskeisille alueille. Kartanoasutusta syntyi 1700-luvulla myös maan sisäosiin. Kartanot ja pappilat ovat levittäneet sekä rakentamisen että puutarhanhoidon ja maanviljelyksen uutuuk-sia ympäristöönsä. Kartanoihin liittyy laajat peltoaukeat, runsaasti talousrakennuksia, maisemassa merkittävä pää-rakennus ja sitä ympäröivä jalopuinen puutarha tai puisto.

Pappiloiden rakentamisessa noudatettiin säätyläiselle so-pivaa rakentamistapaa, mistä syystä monet pappilat ovat

olleet kirkonkylän ja pitäjän komeimpia ja ajanmukaisim-pia rakennuksia. Sotilasvirkatalojen ja pappiloiden raken-nuskanta koostui kartanoiden tapaan lukuisista karja- ja talousrakennuksista ja ympäristö puutarhasta ja kulttuu-rimaisemaksi kehittyneistä pelloista.

- Useat kartanot ovat RKY 2009 -kohteita tai maa-kunnallisesti arvokkaita kohteita, ja niiden ympäris-tön maankäyttöä suunniteltaessa on tarpeen olla yhteydessä museoviranomaisiin.
- Kartanoihin ja pappiloihin johtaa usein puukujanne, joka tarvitsee tilaa ympärilleen.

## Vanhat teollisuusympäristöt

Teollisuudella on ollut merkittävä osuus maamme ai-neellisen kulttuuriperinnön muotoutumisessa. Teolli-suusympäristöön kuuluvat tuotantoketjun rakennukset ja työväenasuntoalueet. Varhaisinta teollisuutta Suomessa edustavat 1600-luvulta lähtien syntyneet rautaruukit. Var-sinainen teollistuminen alkoi 1800-luvun puolivälissä teks-tiiliteollisuuden synnyllä ja sitä seurasi metsäteollisuuden läpimurto. Teollisuus sijoittui pitkään vesivoiman äärelle, koskien tuntumaan.

- Vanhojen arvokkaiden teollisuusympäristöjen maan-käyttö vaatii usein yhteistyötä museoviranomaisen kanssa.

## Seurantalot

Seurantaloilla tarkoitetaan aatteellisten yhdistysten rakentamia kokoontumis- ja juhlaikäyttöön tarkoitettuja rakennuksia. Seurantalot ovat alueensa monimuotoisia toimintakeskuksia. Taloja käyttävät omistajayhdistysten lisäksi muutkin yhteisöt ja yksityiset ihmiset. Seurantalo saattaa olla ainoa paikkakunnan kokoontumistila ja alueen fyysinen ja henkinen maamerkki.

- **Jatkuva käyttö ja kunnostus ovat seurantalojen säilymisen edellytys. Korjausrakentamisessa ennallistetaan alkuperäinen arkkitehtuuri.**

## Koulut

Maaseutukyliä koulurakennusten käyttö päätarkoitukseensa on lähes loppunut. Opetustoiminnan loputtua niistä on usein tehty yhteisiä yhteisöllisiä kokoontumispaikkoja. Niiden arvo on monesti toiminnallinen, mutta suuret vanhat rakennukset ovat myös maisemassa merkittäviä. Niiden säilyttäminen kertoo koululaitoksen menneisyydestä ja hoidettuina ne kertovat tulevaisuudesta.

- **Korjausrakentamisessa ennallistetaan alkuperäinen arkkitehtuuri.**

## Mäkitupalaisalueet

Tiiviisti asutetuilla mäkitupalaisalueilla on nähtävissä vielä 1800-luvun maattoman väestön asuminen. Mäkitupien tontit ovat pieniä ja rakennukset sijoittuvat tiheästi. Nämä viehättävät alueet muodostavat vielä nytkin kiinnostavia asuin- ympäristöjä.

- **Säilytä mäkitupalaisalueen pienimuotoinen mittakaava ja vanhat rakennukset, jotta alueen ajallinen kerrostuneisuus ja historia ovat luettavissa ympäristöstä.**

## Ladot

Ladot ovat muisto perinteisestä maataloudesta. Ladot rakennettiin heinävarastoiksi. Pohjanmaan kulttuurimaisemassa ladoilla on erityinen merkitys. Pohjanmaan suurilla peltoaukeilla saattoi näkyä latoja latojen perää, jolloin ne muodostivat niin kutsutun latomeren. Nykyisin osa jäljelle jääneistä ladoista on saanut uuden käyttötarkoituksen. Niitä käytetään esimerkiksi puuvajoina, venesuojina ja konevajoina.

- **Peltikatolla lisätään ladon ikää huomattavasti, vaikka se ei sovi yhtä hyvin tyyliin kuten perinteinen päre-, olki- tai tuohikatto. Jäljellä olevat ladot kannattaisi säilyttää ja kunnostaa.**

*Kuva: Harrströminjokilaakson kulttuurimaisema (RA)*



## Vanhat tielinjat ja sillat

Keskiajalla tieverkko alkoi muodostua ja asutus vaikutti syntyviin tielinjauksiin. Tie kulkivat siis kylästä kylään. Muutamia vanhimpia teitä on säilytetty museoteinä, joitakin käytetään edelleen paikallisteinä ja monet ovat jääneet laajennusten alle. Nopea autoistuminen 1960-luvulta alkaen muutti maasemaa radikaalisti. Hevosia varten tehdyt tiet eivät riittäneet autoille, ja uusia teitä linjattiin koko maahan, metsiin ja pelloille. Sillat ovat tiemaiseman näkyvimpiä kohteita. Ne ovat myös maiseman solmukohtia, joissa tiivistyvät eri aikakausien liikenteen tarpeet ja tekninen osaaminen.

- Uusi silta tulisi sijoittaa riittävän etäälle vanhasta ylityspaikasta.
- Mahdollisten uusien tiehankkeiden yhteydessä tulee huomioida alueen erityispiirteet ja välttää kaavamaisia perusratkaisuja kuten säännönmukaista oikomista ja tieprofiilin korotuksia.

## Puutarhat ja puistot

Maaseudun maisemallisesti monimuotoisimpia elementtejä ovat vanhat puistot ja puutarhat. Puutarhakulttuurin leviämistä edisti 1700-luvulla suosittu hyötyajattelu. Puutarhoja viljelivät eri sosiaaliluokat omien tarpeidensa mukaan. Puutarhoja arvostettiin niiden esteettisten ja terveyttä edistävien ominaisuuksien vuoksi. Suomalainen puutarhakulttuuri monipuolistui 1800-luvulla. Puutarhasuunnittelussa otettiin huomioon myös vapaa-ajan toiminnot. Uusissa puutarhatyypeissä yhdistyivät esteettiset, toiminnalliset ja moraaliset arvot. Uusia puutarhatyyppejä edustivat huvila- ja asemapuutarhat, kansanpuistot, laitospuistot ja siirtolapuutarhat.

- Vanhat puisto- ja puutarhakohteet ovat arvokkaita ajankuvia ja niiden entisöinti ja säilyttäminen kohentaa ympäristön laatua.



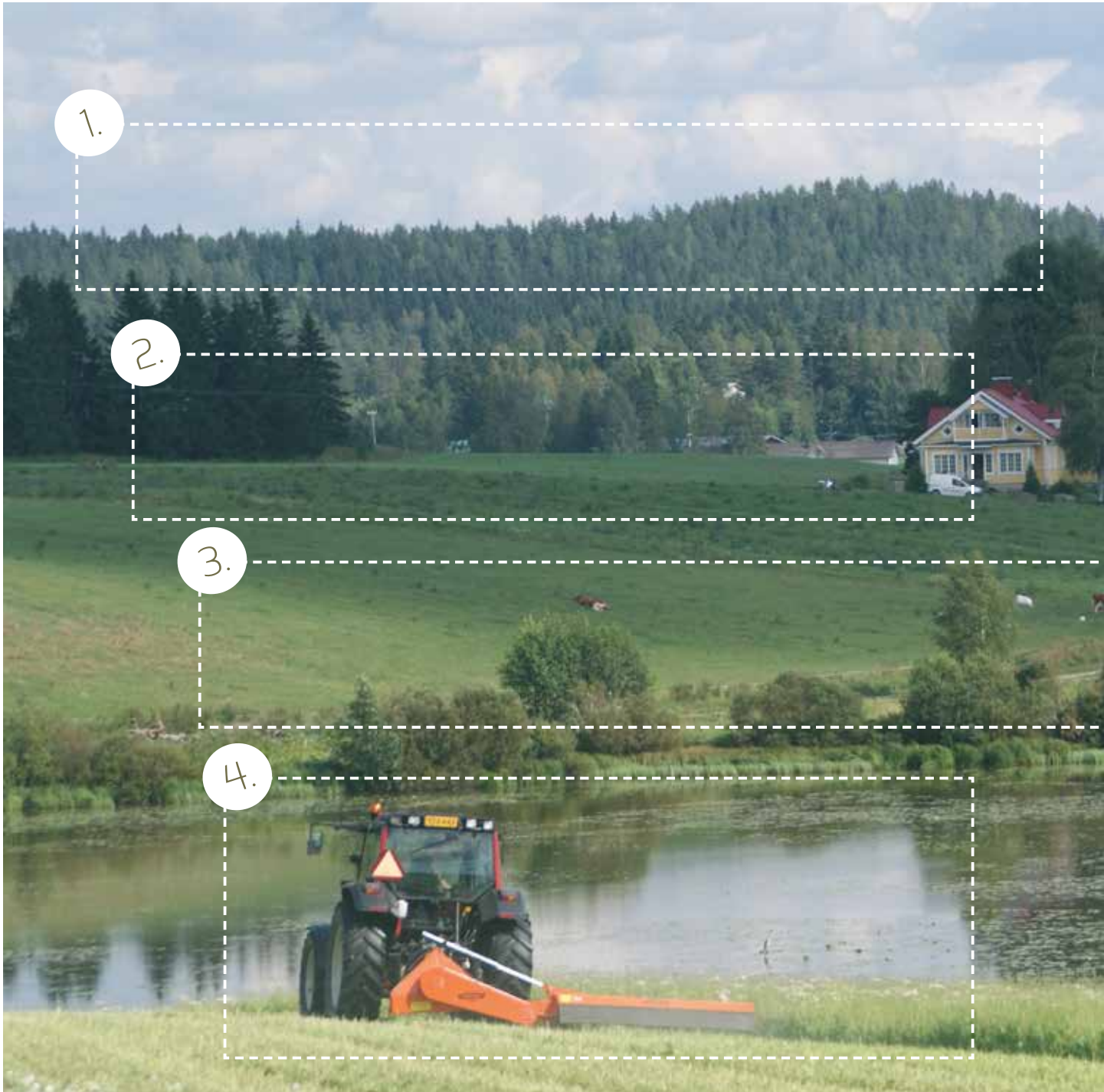
Kuva: Kymijokilaakson kulttuurimaisema (AH)



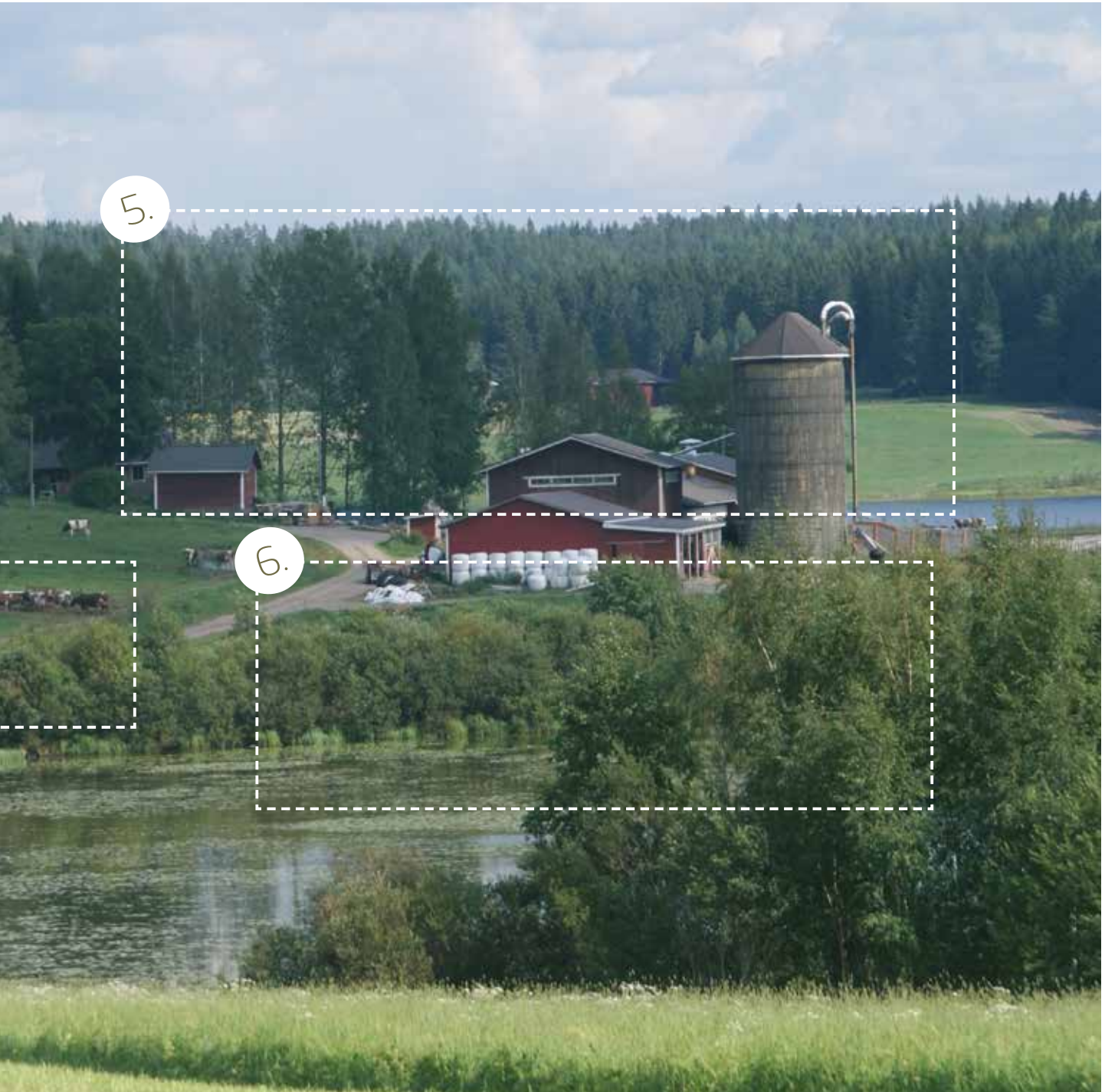


# 6 Maisema hallussa

Maisema koostuu maiseman perustekijöistä ja ominaispiirteistä, asutuksen sijoittumisesta maisemaan, luonnosta, maatilaympäristöistä sekä yksittäisistä arvokkaista kulttuuriympäristöistä. Maisema, jonka näemme, on kaikkien osatekijöidensä summa. Osatekijöiden vaihtelevuus muodostaa maakunnallisesti, seudullisesti ja paikallisesti omaleimaiset maisemat.



1. Huomioi selänteet metsänhoidossa.
2. Selänteiden rinteiden alatasot soveltuvat hyvin uudisrakentamiselle.
3. Laaksojen alavimmat osat eivät yleensä ole rakentamiselle soveliaita.
4. Elinvoimainen maatalous ylläpitää parhaiten maisemaa.
5. Mahdollista maatilakeskusten toiminnallisuus ja laajenemismahdollisuudet.
6. Hoida maatalousluonnon monimuotoisuutta.



*Kuva: Juupajoen kulttuurimaisema (JA)*

---

# 7 Maisemanhoito sanoista teoiksi

---

*Vastuu maisemasta on jokaisella. Yksityiset maanomistajat tekevät valintoja esimerkiksi rakennusten kunnostamisessa ja pihan hoidossa. Arvokkaassa maisemassa vanhan rakennuskannan vaalimiseen on syytä panostaa erityisesti. Pihapiirissä kannattaa suosia perinteisiä koriste- ja hyötykasveja. Omaehtoisen toiminnan lisäksi tarvitaan myös suunnitelmallista maisemanhoitoa. Asukkaat osallistava suunnittelu on hyvä työkalu pohtia keskeisimpiä maisemakohteita ja niiden hoitoa pitkällä aikavälillä. On tärkeää määritellä yhteiset maisemanhoidon tavoitteet ja toimenpiteet, jotta asiaan osataan sitoutua. Usein tarvitaan myös käytännön hoitotöiden organisointia.*

Arvokas maisema tulee huomioida keskeisenä arvotekijänä monessa päätöksenteossa, kuten tiealueiden ylläpidossa ja viheralueiden hoidossa. Tiealueen pensaikko sulkee usein näkymän avoimeen kulttuurimaisemaan ja muodostaa myös turvallisuusriskin. Tiealueen hoidon taso on oleellinen tekijä maiseman avoimuuden ja turvallisuuden ylläpitämiseksi. Tämä ei välttämättä tarkoita merkittäviä lisäkustannuksia, vaan kyse on enemmänkin asioiden priorisoinnista ja organisoinnista. Kaikissa maisemiin kohdistuvissa toimenpiteissä tarvitaan uutta, eri hallinnonalat ylittävää ajattelutapaa, jossa maisema huomioidaan osana kokonaisuuksia.

*Kuva: Tammelan kulttuurimaisemat (AH)*





Kuva: Limingan lakeuden kulttuurimaisema (MS)

## Maisemanhoidon keskeiset kohteet

### 1) Rakennettu ympäristö

Hoidon keskeisimpiä tavoitteita on kulttuurihistoriallisesti arvokkaan ja maisemallisesti merkittävän rakennuskannan säilyttäminen ja kunnostaminen perinteisin menetelmin. Tietoa kulttuuriarvot huomioivasta korjausrakentamisesta on hyvin saatavilla. Entistä enemmän löytyy myös ammattitaitoisia, vanhaa kunnioittavia rakentajia. Vanhan rakennuskannan kulttuuriarvoja uhkaa paikoitellen niin sanottu ylikorjaaminen. Rakennusten ulkonäköön tulee puuttua vain sen verran, mitä sen ehjänä ja siistinä pitäminen edellyttää. Parasta hoitoa vanhoille rakennuksille on asuminen, käyttäminen ja säännöllinen kunnossapito.

Käyttämättömät rakennukset jäävät helpoimmin vaille hoitoa, joten niille on kehitettävä uusia käyttötarkoituksia. Vanhat navetat, aitat, ladot, makasiinit, kellarit ja muut rakennukset ovat tärkeä osa maisemaa ja kulttuuriperintöä. Niiden kunnostamiseen tarvitaan yhteiskunnan tukea, sillä harvalla on varaa ylläpitää useita tuottamattomia rakennuksia. Mahdolliset luhistuneet ja korjauskelvottomat rakennukset tulee mieluiten purkaa. Purkujätteille voi löytää uusiokäyttöä.

### 2) Avoin viljelymaisema

Maaseudun kulttuurimaisema on muotoutunut viljelyn ja karjankasvatuksen eli ruuan tuotannon seurauksena. Maatalouselinkeinojen ja viljelyn jatkuminen myös tulevaisuudessa on elinehto viljelymaiseman säilymiselle. Jatkuvuuden turvaamiseksi viljelyn on oltava taloudellisesti kannattavaa, myös pitkällä aikavälillä. Tilatasolla viljelijä voi ratkaisullaan vaikuttaa viljelyalueiden ja muiden maatalousympäristöjen laatuun.

Peltojen viljelyllä ja niiden kunnosta huolehtimalla ylläpidetään viljelijän tärkeintä pääomaa, tuottavaa ja viljavaa peltomaata. Monipuolisella viljelykierrolla ylläpidetään maan kasvukuntoa ja lisätään tuotannon omavaraisuutta.

Samalla viljelijä ylläpitää peltoluonnon monimuotoisuutta sekä edistää maisema- ja luontoarvojen säilymistä. Karjatalous erityisesti ylläpitää maiseman ja luonnon monimuotoisuutta. Laidunalueet, monipuolinen viljelykierto ja monivuotiset nurmet ovat tärkeä osa kestävästä kotieläintuotantoa. Laiduntavat eläimet ovat yhä harvinaisempi, mutta sitäkin arvokkaampi osa maisemaa ja luonnonhoitoa. Myös riista- ja maisemapellot lisäävät viljelykasvilajiston monipuolisuutta, ylläpitävät runsasta lintu- ja nisäkäslajistoa sekä rikastuttavat maisemaa. Jokainen pelto elävöittää maisemaa vaihtamalla ilmasuaan vuoden kierron mukaan. Vaikka suuret peltoaukeat ovat tärkeä osa avointa kulttuurimaisemaa, pienet ja monimuotoiset peltolohkot tuovat vaihtelua ja voivat olla tärkeä osa maisemakokonaisuutta.

Maisema-alue ei rajoita käytännön peltoviljelyä millään tavalla, ojen kaivutyöt ja muut käytännön toimenpiteet voidaan toteuttaa normaalisti. Peltojen metsitystä tulee välttää.

#### *Suunnittelusta eväitä toteutukseen*

- osallistavat kyläkävelyt ja kyläillat
- rannan monikäyttösuunnitelmat
- kylämaiseman hoitosuunnitelmat
- maisemanhoitosuunnitelmat
- kulttuuriympäristöohjelma

### 3) Maiseman erityispiirteet ja luonnon monimuotoisuus

Arvokkaiden maisema-alueiden maisemakuva on monimuotoinen. Siihen sisältyy muun muassa perinnebiotoopeja, metsäsaarekkeitä ja reunavyöhykkeitä, puukujanteita, yksittäisiä maisemapuita sekä kiviaitoja ja -röykkiöitä. Mosaiikkimaisessa kokonaisuudessa nämä erityispiirteet saattavat olla pinta-alallisesti melko pieniä, mutta maisemassa erittäin keskeisiä ja edukseen erottuvia kohokohtia.

Perinnebiotoopit eli erilaiset niityt, hakamaat ja metsälaitumet vaativat säännöllistä hoitoa, jotta ne säilyttävät monimuotoisen ja usein myös uhanalaisen lajistonsa. Laidunnuksella tai niitolla, sekä puuston hoidolla ylläpidetään sekä luonto- että maisema-arvoja. Samoilla toimenpiteillä hoidetaan myös peltujen reunametsiä ja metsäsaarekkeitä.

Vanhat puukujanteet ja yksittäiset maisemapuut vaativat yleensä suhteellisen vähän ylläpitoa. Ympäristön raivaus ja oksien poisto tarvittaessa riittävät useimmiten hoidoksi. Kun puut tulevat elinkaarensa päähän, ne kannattaa korvata uusilla. Puukujanteiden osalta uudistamiseen on kuitenkin useita vaihtoehtoja. Kujannetta voidaan uudistaa vaiheittain tai koko kujanne yhdellä kertaa. Uudistamistapa tulee valita tapauskohtaisesti. Kannattaa muistaa, että puukujanteen voi perustaa myös kokonaan uuteen paikkaan.

*Kuva: Ounas- ja Pallastunturien maisemat (AH)*



## Mistä lisätietoa?

### *Laidunpankki.fi*

*Laidunpankki on valtakunnallinen verkkopalvelu, jonka avulla maanomistajat ja laiduneläinten omistajat löytävät toisensa. Sivuston avulla voi hankkia lisälaidunta eläimille tai löytää eläimiä maiseman hoitajiksi. Laiduntamalla maisemat pysyvät avoimina, hoidettuina ja lajistoltaan monimuotoisina.*

### *Kulttuuriympäristomme.fi*

*Kulttuuriympäristomme.fi tarjoaa tietoa erilaisista kulttuuriympäristöistä ja niiden hoidosta ja ohjaa linkkien kautta lisätiedon lähteille muihin verkkopalveluihin. Palvelua ylläpitävät ympäristöministeriö, opetus- ja kulttuuriministeriö ja Museovirasto.*

Isot siirtolohkareet ovat maisemassa hyviä maamerkkejä. Kiviaitojen ja -röykkiöiden sekä siirtolohkareiden osalta hoidoksi riittää usein kasvillisuuden raivaus kohteen ympäriltä. Vanhat, romahtaneet kiviaindat voidaan kunnostaa vanhan mallin mukaisesti.

Maisemapuut ovat maamerkkejä, jotka hallitsevat avointa maisemaa. Iäkkäät ja järeärunkoiset maisemapuut tai enintään viiden puun ryhmät voidaan rauhoittaa luonnonmuistomerkeiksi. Rauhoitettavien mäntyjen ja tammien läpimitta rinnan korkeudelta mitattuna on vähintään 60 cm. Muilla puilla läpimitta on vähintään 40 cm. Rauhoitettuja puita ei saa hävittää eikä maata saa muokata latvuksen laajuisella alueella. Kunnat tekevät luonnonmuistomerkkien rauhoituspäätökset.

#### 4) Avoimet näkymät ja tiestö

Maisemien merkitys perustuu pitkälti niiden näkyvyyteen tiealueille ja muille yleisille paikoille. Avoimet näkymät veistään ovat keskeinen osa kokemuksellista maisemaa. Jos tienvarren pensaikkoo ja tiheää nuorta puustoa ei harvenneta säännöllisesti, kasvaa maisema umpeen.

Näkymien säilyttäminen on haasteellista, sillä kosteat rannat ja muut reuna-alueet vaativat toistuvaa hoitoa. Haasteena ranta-alueiden hoidossa on usein myös alueen pirstaleinen maanomistus. Koneellinen puuston käsittely on pienissä kohteissa liian kallista toteuttaa. Oli tavoitteena sitten maisemahakkuu tai laidunnus, tarvitaan yhteistyötä eri maanomistajien ja toimijoiden kesken laajempien hoitoalueiden aikaansaamiseksi.

Alueiden vanha tiestö myötäilee kauniisti maanpinnan muotoja. Teiden oikomista ja leventämistä sekä korkeus-suhteiden muutoksia on mahdollisuuksien mukaan vältettävä. Tiestön ylläpidon osalta on mietittävä tiealueiden tarkoituksenmukainen, laadukas hoito sekä kyltit ja opasteet. Ylläpidon toimenpiteissä on otettava huomioon myös arvokas niittylajisto, jota pientareilla vielä paikoitellen esiintyy.

#### 5) Metsämaisema

Metsänhoidon suunnittelun ja toteutuksen pohjaksi kannattaa ottaa uudet metsänhoidon suositukset (Tapio 2014), jotka antavat hyviä vaihtoehtoja ja keinoja myös maisemanhoitoon. Maiseman ja monikäyttöarvojen huomioon ottaminen on hyvä määritellä tilakohtaisessa metsäsuunnitelmassa. Yleisenä tavoitteena maisemallisesti arvokkailla alueilla on metsänhoidon toimenpiteiden sopusointu kaukomaiseman kanssa sekä lähimaiseman säilyttäminen viihtyisänä. Näkyviä kohteita ovat mäet, vaarat, harjut, kallioalueet, rantametsät, saaret ja tienvarret sekä viljelyalueiden reunametsät. Sijaintinsa mukaan metsät voidaan jakaa erilaisiin metsämaisematyyppeihin

kuten lakimetsä, rinnemetsä, reunametsä, laaksometsä ja rantametsä.

Suurimmat muutokset maisemaan aiheutuvat hakkuista. Niiden vaikutuksia voidaan lieventää kohteeseen sopivalla hakkuun toteutuksella, kuvion rajauksella, hakkaamattomilla välialueilla ja säästöpuuston sijoittamisella. Hakkuuala kannattaa rajata maaston luontaisten muotojen mukaan, välttämällä geometrisiä muotoja. Maanomistusrajat ovat kuitenkin keskeinen uudistusalan rajoja määrittävä tekijä.

## Rahoitusmahdollisuudet

*Ota alueellisesta ELY-keskuksesta ja Museovirastosta selvää mahdollisista rahoituksista rakennusperinnön ja muun ympäristön hoitoon. Myös kunnat myöntävät avustuksia omaehtoiseen ympäristön hoitoon. Paikalliset Leader-toimintaryhmät rahoittavat erilaisia kehittämis- ja investointihankkeita. Hankeideana voi olla esimerkiksi oman maiseman ja ympäristön erityispiirteiden tunnistaminen, hoitaminen ja jopa tuotteistaminen liikeideaksi.*



Kuva: Hakoisten linnavuoren kulttuurimaisema (AH)

# LISÄTIETOA ja LÄHTEITÄ

## Kirjallisuus:

- *Arvokkaat maisema-alueet. Maisema-aluetyöryhmän mietintö II.* Ympäristöministeriö, mietintö 66/1992.
- Ettanen, S. 2014. *Kiinteistö- ja tilusrakenteen muutokset maaseudun kulttuurimaiseman muokkaajina.* Käyttömaantieteen laitos. Aalto University publication series. Doctoral dissertations 19/2014.
- Heikkilä, T., 2007. *Visuaalinen maisemaseuranta. Kulttuurimaiseman muutosten valokuvadokumentointi.* Taideteollisen korkeakoulun julkaisusarja A 76, Helsinki.
- Huuhka, S. 2012. *Kotiin maalle? Hämeenlinnan maaseudulle!* Kehittämiskeskus Oy Häme. Hämeenlinnan seudun kyläkaavoitushanke.
- *Kansallismaisema.* Toim. Mansikka, M., Heikkilä, T. & Strandell C., Ympäristöministeriö, Alueidenkäytön osasto. Vantaa, 1993.
- Kivinen, T. 2005. *Maatilan talouskeskuksen toiminnallinen ja maisemallinen suunnittelu.* MTT:n selvityksiä 87. Maa- ja elintarviketalouden tutkimuskeskus.
- Komulainen, M. 2012. *Metsä maisemassa – suunnittelu ja hoito.* Metsäkustannus. Helsinki.
- Kuisma, J., Peltonen, T. 2002. *Kyläsuunnittelun opas – miten kehitämme ja kaavoitamme kyläämme 2000-luvulla.* PS-kustannus WS Bookwell Oy. Porvoo.
- *Kulttuuriympäristö ympäristövaikutusten arvioinnissa - opas pohjoismaiseen käytäntöön.* 2002. Pohjoismaiden ministerineuvosto. Kööpenhamina.
- Lounatvuori, I. ja Putkonen, L. 2001. *Rakennusperintömme - kulttuuriympäristön käsikirja.* Ympäristöministeriö, Museovirasto ja Rakennustieto Oy. Hämeenlinna.
- Luostarinen M., Yli-Viikari, A. 1997. *Maaseudun kulttuurimaisema.* Suomen ympäristökeskus. Maatalouden tutkimuskeskus. Sulkava.
- *Maisemanhoito. Maisema-aluetyöryhmän mietintö I.* Ympäristöministeriö, mietintö 66/1992.
- Matila, A. & Lindén, M. 2012. *Taloustmetsät sulautuvat maisemaan.* Metsätalouden kehittämiskeskus Tapio.
- Niemi, J. Aarrevaara, E. Kivinen, T. ja Metsälä, H. 2005. *Maatalouden suuret rakennukset.* Ikaalisten käsi- ja taideteollisuusoppilaitoksen julkaisu 1/2005.
- Panu, J. 1998. *Maisemarakenteen ja taajamarakenteen yhteensovittaminen.* Suomen ympäristö 264. Ympäristöministeriö.
- Rönkkö, E., Jaatinen, A. ja Seppänen, R. 2013. *Tuotantorakennusten uusiokäyttö maaseudulla.* Maaseutuverkoston esite. Maaseutuverkosto.
- Seppälä, A-L. (Toim.) 2013. *Maisemaselvitys. Tietoa maisemasta ja suuntaviivoja suunnittelun tueksi.* Varsinais-Suomen elinkeino-, liikenne- ja ympäristökeskus. Opas 9/2013.
- Simons, T., Ahlqvist, R. ja Haila, Y. 1972. *Kestäväkö maisema?* Uudenmaan seutukaavaliitot. Kirjapaino Multor. Helsinki.
- *Vaikutusten arviointi kaavoituksessa.* 2006. Ympäristöhallinnon ohjeita 10/2006, Rakennettu ympäristö, ympäristöministeriö.
- Virtanen, P.V. & Rautiainen, J. & Salmi, A., 1978. *Maaseutuasuituksen rakenteesta Suomessa,* TKK:n kiinteistö- ja yhdyskuntatekniikan laitoksen julkaisu B 18, Otaniemi.
- Wiiala, A. 1969. *Maankäyttö ja yhteiskunta.* Vammala.



Muut lähteet:

- <http://www.finlex.fi/fi/> Luettu 10.11.2015
- <http://www.maaseutumaisemat.fi/>. Luettu 3.9.2015.
- [http://www.mavi.fi/fi/tuet-ja-palvelut/hanketoimija/Documents/kylatoim\\_hanketuki\\_esite\\_05.pdf](http://www.mavi.fi/fi/tuet-ja-palvelut/hanketoimija/Documents/kylatoim_hanketuki_esite_05.pdf). Luettu 3.9.2015.
- <http://www.mavi.fi/fi/tuet-ja-palvelut/viljelija/ymparistosopimukset/Sivut/default.aspx>. Luettu 3.9.2015.
- <http://www.metla.fi/julkaisut/workingpapers/2010/mwp165.pdf>. Luettu 10.11.2015
- <http://www.narc.fi:8080/VakkaWWW/Selaus.action?kuvailuTaso=SARJA&avain=137170.KA>. Luettu 3.9.2015
- [http://www.nba.fi/fi/kulttuuriymparisto/arkeologinen\\_perinto/muinaisjaannosten\\_hoito/hoidon\\_toteutus](http://www.nba.fi/fi/kulttuuriymparisto/arkeologinen_perinto/muinaisjaannosten_hoito/hoidon_toteutus). Luettu 3.9.2015.
- [http://tapio.fi/wp-content/uploads/2015/06/Metsanhoidon\\_suosituksiset\\_ver3\\_netti\\_1709141.pdf](http://tapio.fi/wp-content/uploads/2015/06/Metsanhoidon_suosituksiset_ver3_netti_1709141.pdf). Luettu 10.11.2015
- [http://www.ym.fi/fi-FI/Ajankohtaista/Uutiset/Ymparistoministerio\\_kuulee\\_ehdotuksista\\_%2837446%29](http://www.ym.fi/fi-FI/Ajankohtaista/Uutiset/Ymparistoministerio_kuulee_ehdotuksista_%2837446%29). Luettu 18.1.2016
- [http://www.ymparisto.fi/fi-FI/Elinymparisto\\_ja\\_kaavoitus/Maankayton\\_suunnittelujarjestelma](http://www.ymparisto.fi/fi-FI/Elinymparisto_ja_kaavoitus/Maankayton_suunnittelujarjestelma). Luettu 3.9.2015
- [http://www.ymparisto.fi/fi-fi/luonto/Maisemat/Arvokkaat\\_maisemaalueet](http://www.ymparisto.fi/fi-fi/luonto/Maisemat/Arvokkaat_maisemaalueet). Luettu 3.9.2015.
- <http://www.ymparisto.fi/fi-FI/Luonto/Maisemat/Kansallismaisemat>. Luettu 9.10.2015.

Valokuvat:

AH	Auli Hirvonen
AK	Annukka Kuoppala
HP	Helena Pakkanen
JA	Jutta Ahro
KK	Katriina Koski
KS	Katri Salminen
LLK	Leena Lahdenvesi-Korhonen
MS	Maarit Satomaa
PH	Petri Hömppi
RA	Riikka Asunmaa
RS	Riikka Söyrinki
SM	Seppo Mäkinen

*Kuva: Alhojärven viljelymaisema (AH)*



# Valtakunnallisesti arvokkaat maisema-alueet

Suomessa on 156 valtioneuvoston periaatepäätöksellä vuonna 1995 vahvistettua valtakunnallisesti arvokasta maisema-aluetta. Nämä alueet on inventoitu uudelleen ympäristöministeriön hankkeena vuosina 2010–2015. Inventointityötä ohjannut ympäristöministeriön asettama MAPIO-työryhmä on koontanut pääosin ELY-keskusten tekemien maakunnittaisten inventointien pohjalta ehdotuksen koko Suomen valtakunnallisesti arvokkaiksi maisema-alueiksi. Inventoinnin tuloksena on koottu päivitetty ehdotus valtakunnallisesti arvokkaiksi maisema-alueiksi. Alla oleva uusi ehdotus sisältää 183 valtakunnallisesti arvokasta maisema-aluetta. Päivitysinventoinnin perusteella laaditun aluevalikoiman on tarkoitus korvata vuonna 1995 vahvistettu aluelistaus valtakunnallisten alueidenkäyttötavoitteiden (VAT) tarkoittamana viranomaisinventointina. Tästä uudesta ehdotuksesta on keväällä 2016 käyty lausunto- ja kuulemiskierrokset, joiden tulosten perusteella on tarkoitus valmistella valtioneuvoston päätös. Asian valmistelun yhteydessä kohdevalikoimaan ja alueiden rajauksiin tulee todennäköisesti muutoksia. Ennen uuden päätöksen voimaantuloa on voimassa vuodelta 1995 peräisin oleva listaus.

1. Bromarvin ja Tenholan harjuviljelymaisemat
1. Bromarvs och Tenala åsodlingslandskap
2. Skärlandet in saaristokulttuurimaisema
2. Skärlandets skärgårdskulturlandskap
3. Fiskarsin ja Pohjanpitäjänlahden kulttuurimaisemat
3. Fiskars och Pojovikens kulturlandskap
4. Fagervikin ja Snappertunan kulttuurimaisemat
4. Fagerviks och Snappertuna kulturlandskap
5. Mustionjokilaakson viljelymaisema
5. Svartådalens odlingslandskap
6. Nummenjoen ja Pusulanjoen viljelylaakso
6. Nummenjoki och Pusulanjoki odlingsdal
7. Siuntion ja Degerbyn viljelymaisemat
7. Sjundeå och Degerby odlingslandskap
8. Porkkalan saaristo- ja viljelymaisema
8. Porkkala skärgårds- och odlingslandskap
9. Helsingin edustan merimaisema
9. Helsingfors havslandskap
10. Vantaanjokilaakson viljelymaisema
10. Vanda ådals odlingslandskap
11. Porvoonjokilaakson viljelymaisema
11. Borgå ådals odlingslandskap
12. Pernajanlahden ja Koskenkylänjoen kulttuurimaisemat
12. Peråvikens och Forsby ås kulturlandskap
13. Saaristomeren merimaisemat
13. Skärgårdshavets havslandskap
14. Ströömin meriväylä
15. Airiston merimaisema
15. Erstans havslandskap
16. Mynälähdän kulttuurimaisema
17. Laitilan lakeus
18. Aurajokilaakson viljelymaisema
18. Auraådalens odlingslandskap
19. Paimionjokilaakson viljelymaisema
20. Perniön viljelymaisemat
21. Halikonjokilaakson viljelymaisema
22. Uskelanjokilaakson viljelymaisema
23. Euran ja Kiukaisten kulttuurimaisemat
24. Köyliönjärven kulttuurimaisema
25. Kokemäenjokilaakson kulttuurimaisemat

26. Yyterin rantamaisemat
27. Ahlaisten kulttuurimaisema
28. Vihteljärven reitin ja Riihonlahden kulttuurimaisemat
29. Loimijokilaakson viljelymaisemat
30. Tammelan kulttuurimaisemat
31. Hämeen Härkätien maisemat
32. Hakoisten linnavuoren kulttuurimaisema
33. Vanajaveden laakso ja Aulanko
34. Hauhon reitin kulttuurimaisemat
35. Montolan viljelymaisema
36. Lammin kulttuurimaisemat
37. Evon metsäkulttuuri- ja jokimaisemat
38. Hollolan kulttuurimaisemat
39. Tiirismaan maisemat
40. Auttoisten ja Vesijaon kulttuurimaisemat
41. Etelä-Päijänteiden kulttuuri- ja harjusaarimaisemat
42. Artjärven viljelymaisema
43. Punkalaitumenjoen viljelymaisemat
44. Rautaveden kulttuurimaisema
45. Hämeenkyrön kulttuurimaisema
46. Vesilahden kulttuurimaisema
47. Sääksmäen ja Tarttilan kulttuurimaisemat
48. Pirkanmaan harjumaisemat
49. Haralanharjun maisemat
50. Ruoveden reitin maisemat
51. Juupajoen kulttuurimaisema
52. Itäisen Suomenlahden saaristomaisemat
52. Östra Finska vikens skärgårdslandskap
53. Kymijokilaakson kulttuurimaisema
53. Kymmene älvdals kulturlandskap
54. Elimäen viljelymaisema
55. Hiidenvuoren maisemat
56. Kimolan kulttuurimaisema
57. Jaalan kirkonseudun kulttuurimaisema
58. Sippolan- ja Summanjokilaaksojen kulttuurimaisema
59. Klamilan kulttuurimaisema
60. Vaalimaan jokilaakson kulttuurimaisema
61. Joutsenon viljelymaisema
62. Kyläniemen viljely- ja järvimaisemat
63. Haukkavuoren maisemat
64. Tarnalan viljely- ja järvimaisemat
65. Ristiinan veskansan kulttuurimaisema
66. Neitvuoren maisemat
67. Muuramäen maisema
68. Kaskiin viljelymaisema
69. Sulkavan linnavuoren maisema
70. Kuhajärven viljelymaisema
71. Kokonsaaren kulttuurimaisemat
72. Kyrönsalmen kulttuurimaisema
73. Punkaharjun maisemat
74. Savonselän mäkiasutusmaisemat
75. Kotkatlahden kulttuurimaisema
76. Osikonmäen viljelymaisema
77. Heinäveden reitin vesistömaisema
78. Mustinmäen kulttuurimaisemat
79. Paukarlahden viljelymaisema

80. Puijon maisemat
81. Maaninkajärven ja Onkiveden kulttuurimaisemat
82. Nilsiä mäkikylät
83. Pisan maisemat
84. Totkunniemen kylämaisemat
85. Kiteenlahden kylämaisemat
86. Saarion kylämaisema
87. Huhtilammen kylämaisema
88. Heinävaaran ja Selkien kylien vaaramaisemat
89. Ilomantsin vaarakylämaisemat
90. Kolin maisemat
91. Karhunpään rantakylä
92. Ylikylän viljelymaisemat
93. Ylä-Valtimon viljelymaisemat
94. Rasimäen jokilaaksokylä
95. Päijälän linnavuoren muinaismaisema
96. Arvajanreitin kulttuurimaisemat
97. Alhojärven viljelymaisema
98. Jämsänjokilaakso
99. Oravivuoren maisemat
100. Putkilahden kulttuurimaisemat
101. Viisarimäen ja Rutalahden laaksomaisema
102. Kuukanpään kulttuurimaisema
103. Hyppäänvuoren maisema
104. Saarijärven reitin kulttuurimaisemat
105. Pihtiputaan pika-asutusmaisemat
106. Muurasjärven kulttuurimaisemat
107. Hyypänjokilaakson kulttuurimaisema
108. Luopajärven viljelylakeus
109. Ilmajoen Alajoen lakeusmaisema
110. Lapuan Alajoen peltolakeus
111. Kuortaneenjärven kulttuurimaisemat
112. Ähtärin reitin maisemat
113. Lehtimäen mäki-asutus
114. Härkmeren kulttuurimaisema
114. Härkmeri kulturlandskap
115. Harrströminjokilaakson kulttuurimaisema
115. Harrströms ådals kulturlandskap
116. Merenkurkun saaristomaisemat
116. Kvarkens skärgårdslandskap
117. Björköbyn saariston kulttuurimaisema
117. Björköby skärgårds kulturlandskap
118. Söderfjärdenin viljelyaukea
118. Söderfjärdens odlingslätt
119. Laihianjoen kulttuurimaisema
119. Laihela ås kulturlandskap
120. Kyrönjokilaakson kulttuurimaisemat
120. Kyrö älvdals kulturlandskap
121. Vöyrinjokilaakson kulttuurimaisemat
121. Vörå älvdals kulturlandskap
122. Kimojokilaakson viljelymaisemat
122. Kimo ådals odlingslandskap
123. Purmonjokilaakson viljelymaisemat
123. Purmo ådals odlingslandskap
124. Perhonjokilaakson viljelymaisema
124. Perho ådals odlingslandskap

125. Lestijokilaakson kulttuurimaisema
126. Vattajan rantamaisemat
126. Vattaja strandlandskap
127. Reijjärven kulttuurimaisemat
128. Kalajokilaakson viljelymaisemat
129. Rahjan saaristomaisemat ja Kalajoen hiekkasärkät
130. Miilurannan asutusmaisema
131. Hailuoto
132. Limingan lakeuden kulttuurimaisema
133. Oulujokilaakson kulttuurimaisemat
134. Olvassuo
135. Aittojärven ja Livojokivarren kulttuurimaisemat
136. Iijoen jokivarsimaisemat
137. Tyrjäjärven kulttuurimaisemat
138. Määttälänvaaran kulttuurimaisemat
139. Rukan vaarajono
140. Oulankajoen ja Kitkajoen koskimaisemat
141. Rokuanvaaran maisemat
142. Manamansalon kulttuurimaisemat
143. Paltaniemen kulttuurimaisema ja Oulujärven rantaluhdat
144. Melalahden kulttuurimaisema
145. Vuokatin vaarajono ja rantakylät
146. Naapurinvaaran vaara-asutus
147. Kainuun vaarakylät
148. Suomussalmen vienalaiskylien kulttuuri- ja eränkäyntimaisemat
149. Simon rannikon kulttuurimaisemat
150. Eteläisen Tornionlaakson maisemat
151. Aavasaksan maisemat
152. Lohijärven ja Leukumanpään kylämaisemat
153. Viirinkylän jokivarsimaisema
154. Venejärven kylämaisema
155. Kaukosen kylämaisema
156. Kieringin kulttuurimaisema
157. Javaruksen kylämaisema
158. Pyhätunturin maisemat
159. Kairalan ja Luiron kulttuurimaisema
160. Kuoskun kulttuurimaisema
161. Saijan kylämaisema
162. Ounas- ja Pallastunturien maisemat
162. Ovnes- ja Bállasduoddara duovdagat
163. Puljun erämaakylä
164. Käsivarren suurtunturien maisemat
164. Giehtaruohtasa stuorraduoddariid duovdagat
165. Iiton palsasuomaisema
165. Iitto balsajeaggeduovdda
166. Enontekiön poronhoito- ja kausiasutusmaisemat
166. Eanodaga boazodoallo- ja jahkodatássanduovdagat
167. Peurakairan luontaiselinkeinomaisemat
167. Goddeskáiddi luondduealáhusduovdagat
168. Nattastunturien ja Sompiojärven maisemat
168. Náттаžiid ja Soabatjávrrri duovdagat
169. Saaritunturien poronhoitomaisemat
169. Suoloduoddara boazodoalloduovdagat
170. Kaunispään tunturimaisemat
170. Čáppoaivvi duottarduovdagat
171. Inarijärven ja Juutuanjoen maisemat

- 171. Anárjávri ja Juvdujoga duovdagat
- 171. Aanaarjäävri já Juvduu enâduvah
- 171. Aanarjääu'r da Juutuanjoogg kue'stelm
- 172. Ukonjärven ja Myössäjärven maisemat
- 172. Ádjájávri ja Muoisejávri duovdagat
- 172. Äijihjäävri já Myössäjäävri enâduvah
- 172. Ukonjääu'r da Myössäjääu'r kue'stelm
- 173. Paatsjoen ja Nellimin vesistö- ja asutusmaisemat
- 173. Báhčáveaji ja Njellima čázádat- ja ássanduovdagat
- 173. Paččvei já Njeellim čácádâh- já aassâmenâduvah
- 173. Paaččjoogg da Njeä'llem čä'ccös- da aassâm kue'stelm
- 174. Iijärven ja Tsiuttajoen luontaiselinkeinomaisemat
- 174. Idjájávri ja Čivttajoga luondduealáhusduovdagat
- 174. Ijjäävri ja Čivtjuuvâ luánduiäláttâsenâduvah
- 174. Ijjääu'r da Tsiuttajjoogg luáttjie'llemvue'kk-kue'stelm
- 175. Sevettijärven asutusmaisemat
- 175. Čeavetjávri ássanduovdagat
- 175. Čevetjäävri aassâmenâduvah
- 175. Če'vetjääu'r aassâm kue'stelm
- 176. Inarijokivarren vuotuisuuton maisemat
- 176. Anárjohleagi jahkodatjohtima duovdagat
- 176. Aanaarjuhâpiállá varriistállâm enâduvah
- 177. Ailikastunturin luontaiselinkeinomaisemat
- 177. Áilegasa luondduealáhusduovdagat
- 178. Kevon tunturiylängön maisemat
- 178. Geavu badjeeatnama luonddueláhusduovdagat
- 179. Tenonlaakson maisemat
- 179. Deanuleagi duovdagat
- 180. Paistunturien luontaiselinkeinomaisemat
- 180. Báišduoddara luondduealáhusduovdagat
- 181. Utsjokilaakson maisemat
- 181. Ohcejohleagi duovdagat
- 182. Alakönkään koskimaisema
- 182. Vuollegeavgná guoikaduovdda
- 183. Pulmankijärven tunturimaisema
- 183. Buolbmátjávri duottarduovdda

*Takakannen kuvat:*

*Ounas- ja Pallastunturien maisemat (AH), Heinäveden reitin vesistömaisema (LLK), Porkkalan saaristo- ja viljelymaisema (AH)  
Vesilahden kulttuurimaisema (KK), Harrströminjokilaakson kulttuurimaisema (RA), Juupajoen kulttuurimaisema (KK)*





Arvokkaat maisema-alueet ovat osa suomalaista kulttuuria. Ne ovat mittava kansallinen omaisuutemme, joihin sisältyy yhteiskunnallisia sekä kulttuurisia arvoja. MAISEMA – opas arvokkaiden maisema-alueiden maankäytön suunnitteluun avaa mitä maisema on, mistä se rakentuu ja mitä arvoja sisältyy arvokkaisiin maisema-alueisiin. Miten maiseman arvot on otettava huomioon, kun toimenpiteitä kohdennetaan näille alueille. Lisäksi käsitellään mahdollisuuksia, mitä maisema voi tuoda elinkeinoelämälle ja ihmisten hyvinvoinnille. Oppaan tavoitteena on herättää katsomaan maisemaa uusin silmin. Ennen kaikkea on parannettava maankäytön suunnittelijoiden, maanomistajien, maaseutuyrittäjien ja asukkaiden välistä yhteistyötä ja ymmärrystä. Maisema on maaseudun käyntikortti.

