

TIETOA RAVINTEISTA
YMPÄRISTÖN JA
MAATILASI HYVÄKSI



Ravinnepiika-hanke

Saara Ryhänen,
Maa- ja kotitalousnaiset,
ProAgria Etelä-Savo
26.4.2017 Jäppilä



TIETOA RAVINTEISTA
YMPÄRISTÖN JA
TILASI HYVÄKSI



EU:n maaseuturahaston ja Etelä-Savon ELY-keskuksen
rahoittama tiedotushanke

Hankeaika 1.9.2015-31.3.2018

Yhteistyössä Maa- ja kotitalousnaiset, ProAgria Etelä-
Savo ja Luonnonvarakeskus (Luke)

Toiminta-alue Etelä-Savo



TIETOA RAVINTEISTA YMPÄRISTÖN JA MAATILASI HYVÄKSI

Teemat:

- Ravinteiden kierto
- Maan rakenne
- Valumavesien hallinta

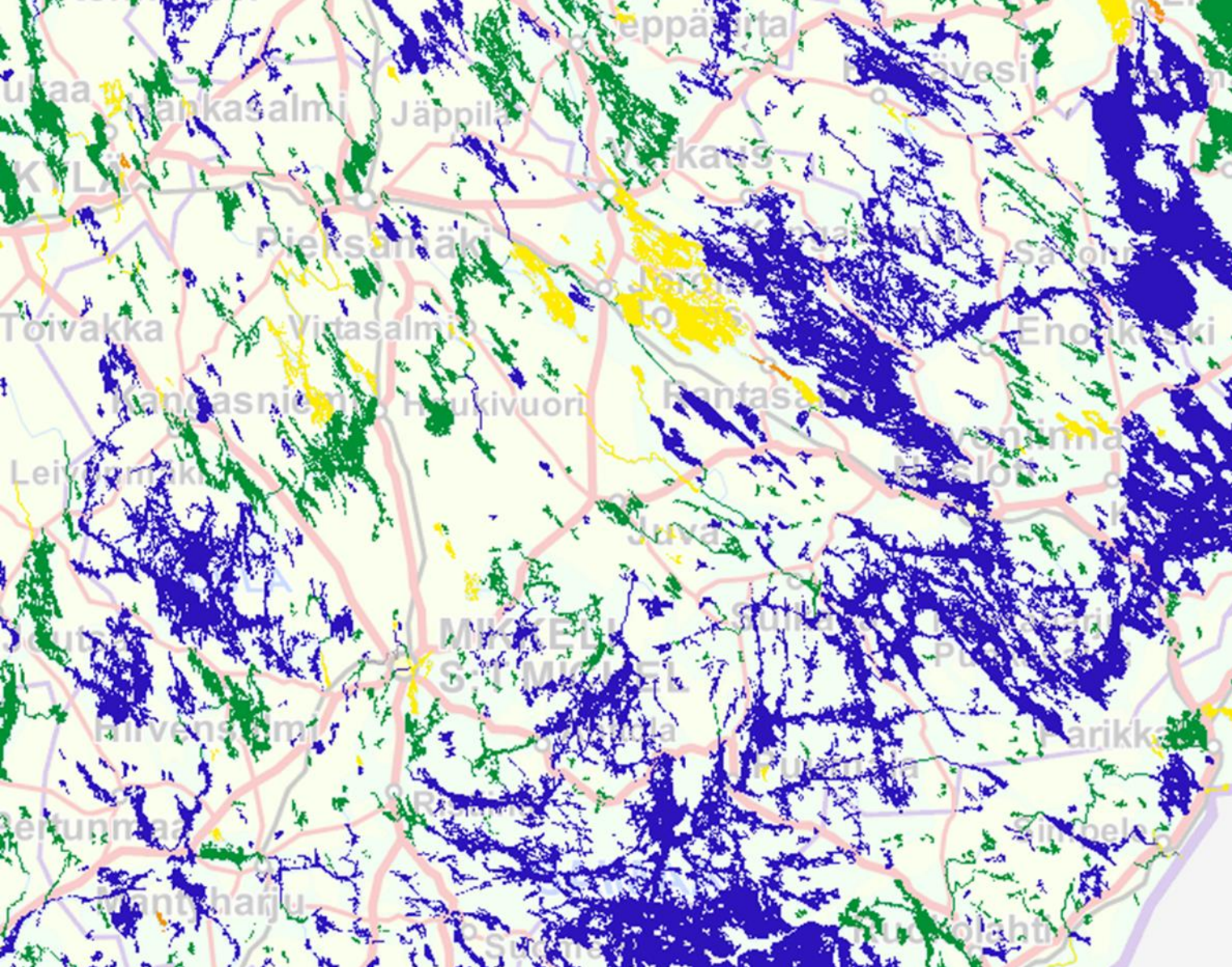
Toimintaa:

- Työnäytökset
- Havaintotilaisuudet
- Pellonpiennarpäivät
- Infot
- Materiaalit ja julkaisut

Tavoitteet:

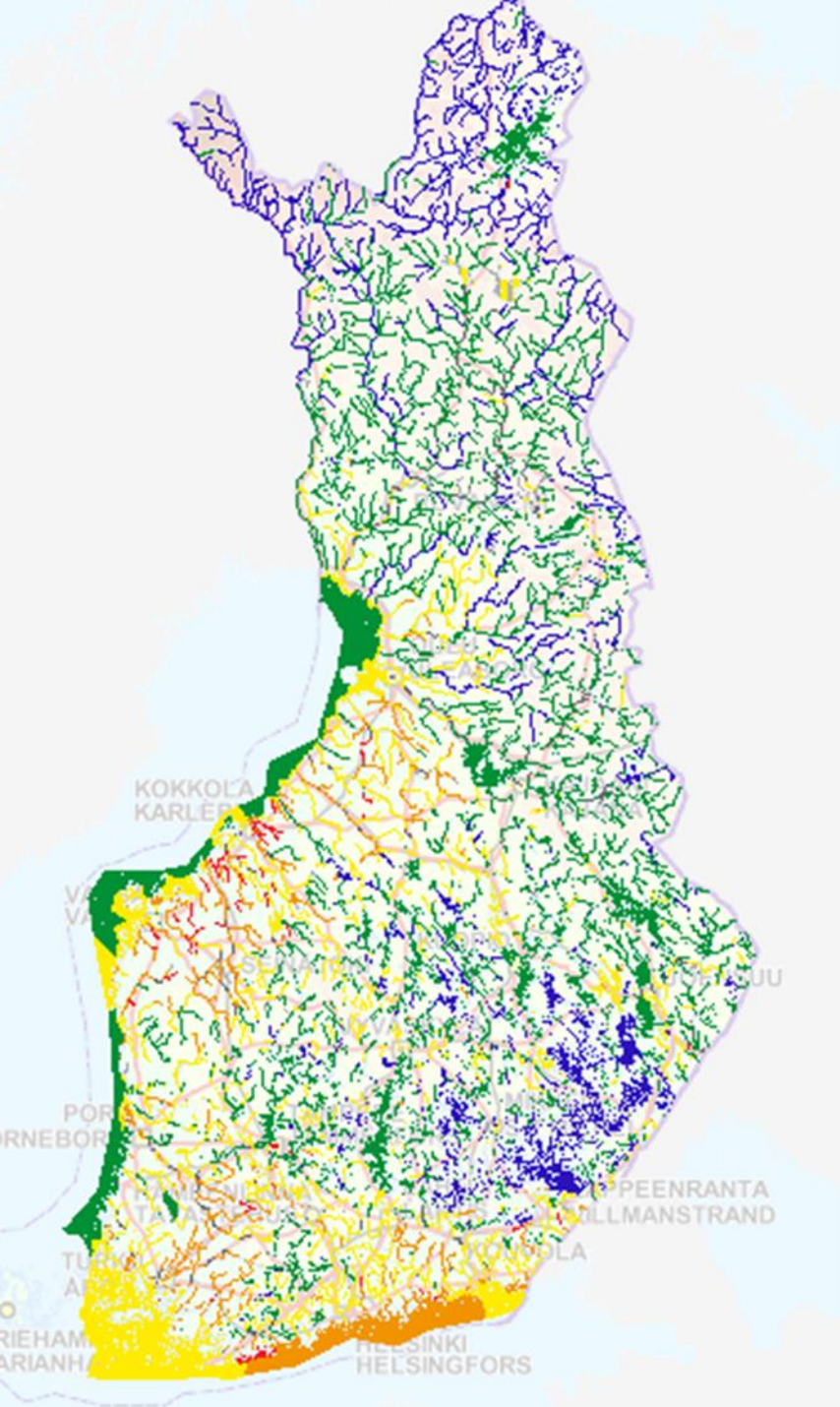
- parantaa ravinteiden käytön tehokkuutta pellolla
- parantaa heikentyneessä tilassa olevien vesistöjen tilaa
- turvata erinomaisessa tai hyvässä tilassa olevien vesistöjen tilan säilyminen





Vedenlaatu

- Erinomainen
- Hyvä
- Tyydyttävä
- Välttävä
- Huono



Vedenlaatu

- Erinomainen
- Hyvä
- Tyydyttävä
- Välttävä
- Huono





Ojitushankkeen yleiset edellytykset

- Maanomistajalla on oikeus maan ojittamiseen viljelys -tai metsämaan kuivattamiseksi taikka muunlaisen alueen käyttöä haittaavan veden poistamiseksi.
- Vähäistä suuremmista ojituksista tulee ilmoittaa alueelliseen ELY-keskukseen
- Yhteisissä ojitushankkeissa asia on usein käsiteltävä ojitustoimituksessa, haetaan kirjallisesti ELY-keskukselta
- Ojitus, ojan käyttäminen ja kunnossapito vaatii AVI:n luvan, jos ojituksesta voi aiheutua pilaantumista vesialueella tai yleisen luvanvaraisuuden ylittäviä seurauksia

Luvanvaraiset ojitushankkeet ovat melko harvinaisia.

Ojituksesta ilmoittaminen

- Muusta kuin vähäisestä ojituksesta on ilmoitettava kirjallisesti alueelliselle ELY-keskukselle 60 vuorokautta ennen hankkeen aloittamista = ojitusilmoitus
- Myös ojan kunnossapidosta on ilmoitettava silloin, kun ojana käytettävä uoma on ehtinyt muuttua luonnontilaisen kaltaiseksi
- Tarvittaessa ELY-keskus kehottaa ilmoittajaa hakemaan ojitusoimitusta tai aluehallintoviraston lupaa.
- Ojitusilmoituslomake www.ymparisto.fi -palvelussa

Milloin on tehtävä ojitusilmoitus?

- **Pohjavesialueella** tai välittömässä läheisyydessä tapahtuva ojitus
- **Happamalla sulfaattimailla** tapahtuva ojitus tai ojituksen täydentäminen
- **Ojan kunnossapito**, mikäli ojan voidaan kokonaisuutena tarkasteltuna katsoa muuttuneen **luonnontilaisen kaltaiseksi uomaksi**
- Ojitus, joka **saattaa vaikuttaa haitallisesti vesistöön tai luontoarvoihin**
- **Yli 5 ha** metsäkappaleen ojitus tai kunnostusojitus
- **Usean alle 5 ha:n** metsäkappaleen ojitukset **samalla lähivaluma-alueella.**

Milloin ojitusilmoitusta ei tarvita?

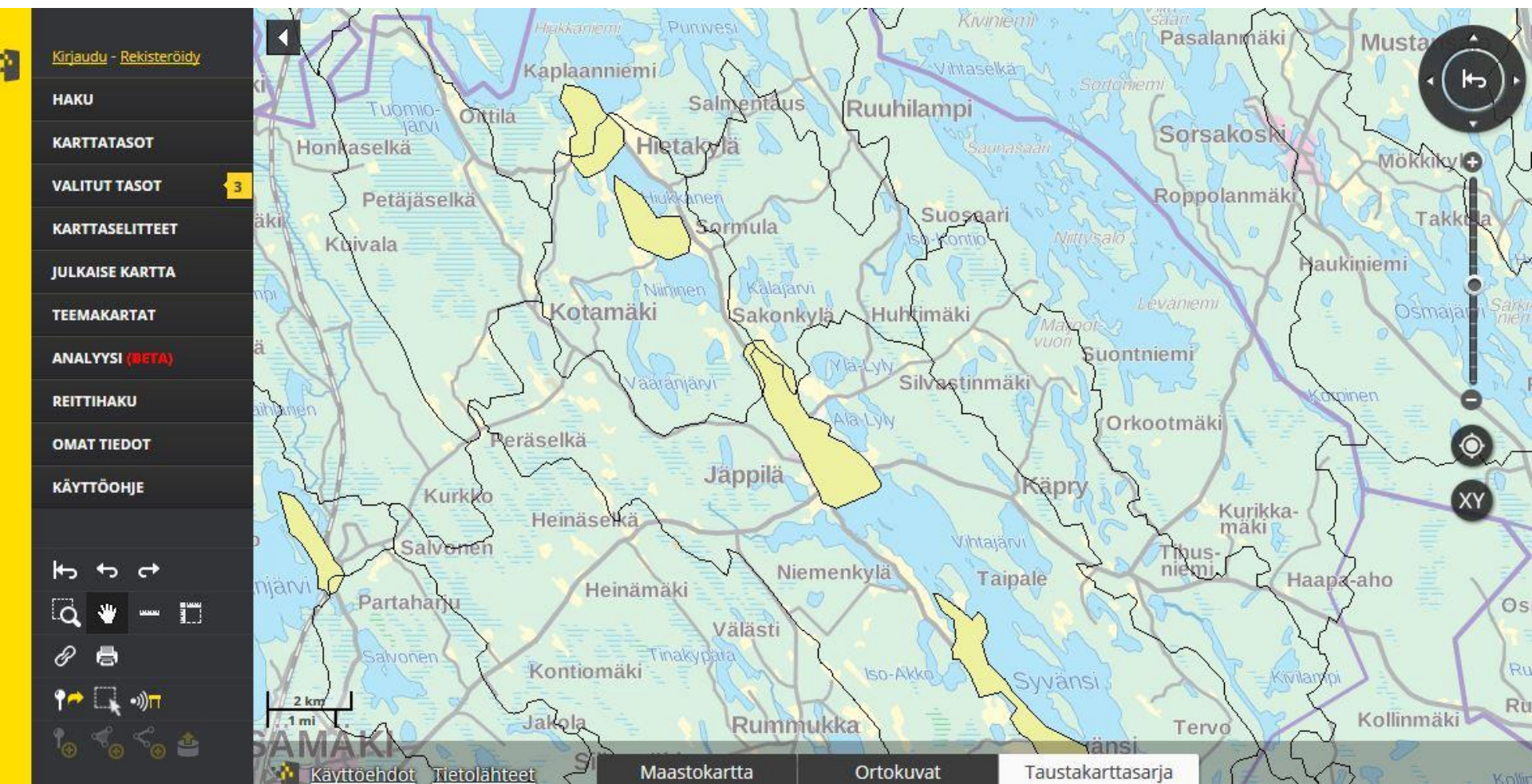
Vähäinen ojitus (pois lukien ojitukset happamilla sulfaattimailla tai pohjavesialueilla):

- Ojan tavanomainen kunnossapito (vanhan suunnitelman mukaisesti, ei täydennysojia tai kuivatussyvyyden lisäämistä)
- Pienehkön, alle 5 ha, metsäkappaleen ojitus
- Rakennuspaikan kuivattamiseksi tarpeellisen ojan tekeminen omalle maalle
- Vähäisen peltolohkon ojittaminen
- Peltolohkon täydennysojittaminen
- Peltolohkon salaojitus

TIETOA RAVINTEISTA
YMPÄRISTÖN JA
TILASI HYVÄKSI

Pohjavesialueet, valuma-alueet:

www.paikkatietoikkuna.fi



Ojituksen lupatarve

Uuden ojan tekemiseen AVI:n lupa, **jos voi aiheutua vesialueen pilaantumista tai muu haittavaikutus vesistöissä**

Jos ojitushankkeessa perattu **uoma on ajan myötä palautunut luonnontilaisen kaltaiseksi**, sen kunnossapito vaatii luvan samoin perustein kuin uusi ojitus

Vesistöä pienempiä uomia eli noroja koskee lisäksi oma sääntelynsä. - Jos luonnontila vaarantuu esimerkiksi kaivutöiden takia, ojitus vaatii poikkeusluvan AVI:sta.

Maksullisia lupia



Luonnontilaisen kaltaiseksi palautunut uoma ^{1/2}

Jos perattu uoma on kokonaisuutena tarkastellen palautunut luonnontilaisen kaltaiseksi (= muodostunut luontoarvoja), on sen kunnossapito käsiteltävä uutena ojituksena.

Luonnontilaisuutta arvioidaan lähtökohtaisesti vain sellaisten ojien osalta, jotka on aikoinaan tehty hyödyntäen luonnontilaista uomaa eli puroa tai noroa.

Luontoarvojen kehittymistä on arvioitava tapauskohtaisesti.

Luonnontilaisen kaltaiseksi palautunut uoma ^{2/2}

- Mutkitteleva uoma: perkauksen yhteydessä laajoja mutkia ei ole suoristettu, uoman mutkittelu lisääntynyt
- Uoman poikkileikkaus vaihtelee: muodostunut tulvatasanne ja alivesiuoma, leveitä ja kapeita kohtia
- Veden syvyyden ja virtausnopeuden vaihtelu
- Puu- ja kiviaines uomassa, kivien ja soran lajittumista luonnontilaisen kaltaisesti
- Uoman pohja on monimuotoinen
- Kasvillisuus ja rantapuusto varjostavat ja suojaavat eroosiolta
- Virtapaikoilla tyypillinen purojen kalasto

Ojitustoimitus ^{1/2}

- Yhteisissä ojitushankkeissa
- Ojitustoimitusta haetaan kirjallisesti ELY-keskukselta
- Ojitustoimituksessa käsitellään ojitusta koskeva suunnitelma ja sen toteuttamisedellytykset, laaditaan kustannusarvio ja päätetään kustannusten jakamisesta hyödynsaajien kesken.
- Toimituksessa määrätään myös mahdollisten vahinkojen korvaamisesta tai toimenpiteistä vahinkojen estämiseksi

Ojitustoimitus ^{2/2}

Ojitusta koskeva asia, joka ei edellytä aluehallintoviraston lupaa, on käsiteltävä ojitustoimituksessa, jos:

- 1) aiheuttaa tulva-alueen poistamisen tai pienentämisen tai vesien virtaamissuunnan huomattavaa muuttumista;
- 2) on tarpeen tehdä suoja-penger tai pumppuasema toisen maalle eikä asiasta sovita;
- 3) oja on tehtävä maantien, rautatien, kaapelin, kaasuputken, vesijohdon, lämpöputken tai viemärin alitse eikä kyseisen kohteen omistaja ole antanut suostumustaan;
- 4) yhteisestä ojituksesta ei voida sopia, hyödynsaajia väh. kolme;
- 5) kyse on ojitustoimituksessa aikaisemmin päätetyn suunnitelman muuttamisesta, ojitusyhteisön perustamisesta tai purkamisesta taikka jäsenten oikeuksia ja velvollisuuksia yhteisössä koskevasta asiasta

Maatalouskosteikon rahoitus

5-vuotinen ympäristösopimus, Kosteikon hoito

1-2-vuotinen Ei-tuotannollisten investointien korvaus:
Kosteikkoinvestointi

Hakijana viljelijä, rekisteröity yhdistys tai vesioikeudellinen yhteisö (mahdollisesti myös vanhalla maatilalla asuvat ei-viljelijät, joilla tilatunnus)

Hakuaika 15.6.2017 asti

Haku ei todennäköisesti enää mahdollista jatkossa tällä ohjelmakaudella (2014-2020)



Kosteikon hoidon ympäristösopimus ^{1/3}

Kohteet:

- kosteikko, tulva-alue tai luonnonmukaistettu uoma ja hoidon kannalta riittävät reuna-alueet
- pienten kosteikkojen, pohjapatojen ja tulvapeltoalueiden muodostaminen

Kriteerit:

- valuma-alueella vähintään 10% peltoa
- kosteikon koko vähintään 0,5% valuma-alueesta

Kosteikon hoidon ympäristösopimus 2/3

- Minimikoko 30a eli 0,3ha (voi koostua useammasta vähintään 5a lohkosta)
- Sopimus voi alkaa hakuvuonna, jos kyseessä
 - * aiemman hoitosopimuksen uusiminen
 - * uusi, mutta hoidossa oleva, ”valmis” kohde
 - * kohteelle toteutettu ei-tuotannollinen investointi
- Muutoin sopimus alkaa seuraavan vuoden keväällä (1.5.2018)

Kosteikon hoidon ympäristösopimus ^{3/3}

- Korvaustaso vakio 450€/ha/v
- Edellyttää hoitosuunnitelmaa, johon sisältyy alueen kuvaus, tavoitteet, vuosittaisten toimenpiteiden kuvaus, lohkokartta, toimenpidekartta, sijaintikartta, (vuokrasopimus)
- Hoitotoimenpiteistä pidetään vuosittain hoitopäiväkirjaa (lohkokortit)

Kosteikon hoitotoimia

- lietteen poisto altaista ja tulva-alueilta
- kemiallisten saostus-aineiden poisto ja lisäys
- patojen ja muiden rakenteiden ja uoman hoito- ja kunnostustoimet
- reuna- ja tulva-alueiden kasvillisuuden niitto ja poiskorjuu

Alueella saa laiduntaa, jos se ei haittaa luonnon monimuotoisuutta tai vesiensuojelua eikä aiheuta eroosiota.

Ei-tuotannollinen investointikorvaus Kosteikkoinvestointi ^{1/2}

- Kertaluonteinen korvaus, jonka avulla rakennetaan uusi kohde
- 1-2-vuotinen, jatkoksi on haettava Kosteikon hoidon 5-v ympäristösopimus
- hakuaika 15.6.2017 asti
- Edellyttää suunnitelmaa, johon sisältyy alueen kuvaus, tavoitteet, toimenpiteet ja niiden kustannukset, lohkokartta, toimenpidekartta, sijaintikartta, (vuokrasopimus)

Ei-tuotannollinen investointikorvaus

Kosteikkoinvestointi 2/2

- Korvaustaso lasketaan pinta-alan perusteella €/ha
- Maksimikorvaus 11 669 €/ha
- Pienialainen kohde 0,3-0,5 ha 3225 € kohde
- Maksatusta voi hakea kuitti kerrallaan tai kerran vuodessa
- Todellisten kustannusten mukaan, asetuksessa hyväksyttävät kustannustasot eri toimenpiteille







