

Yhteinen ojitusinvestointi käytännössä, miten liikkeelle?

Piritta Salminen, Etelä-Pohjanmaan ELY-keskus

Kosteikot, yhteiset ojitusinvestoinnit ja muut
vesienhallinnan keinot -webinaari, 8.5.2024



Elinkeino-, liikenne- ja
ympäristökeskus



Euroopan unionin
osarahoittama

Esityksen sisältö

Mitä on yhteinen ojitus?

- Yhteinen ojitus
- Ojitusyhteisöt
- Sopimusojitus

Yhteisen ojitusinvestoinnin tuki

- Keskeiset asiat
- Tukikohde, hakeminen
- Ojitussuunnitelma
- Hyväksyttävät kustannukset
- Investoinnin toteuttaminen
- Muut avustukset yhteiseen ojitusinvestointiin
- Kaksitasouoma ja tukikelpoinen pinta-ala

Mitä on yhteinen ojitus?



Yhteinen ojitus 1/2

- Yhteisellä ojituksella tarkoitetaan ojitusta, joka tuottaa kuivatushyötyä useamman kuin yhden maanomistajan maalle
- Ojituksesta hyötyä saavat vastaavat hyötynsä mukaisesti hankkeesta aiheutuvista kustannuksista
- Hyödynsaajia ovat kaikki kiinteistönomistajat, joiden kiinteistöille ojituksesta tulee hyötyä
- Kaikilla hyödynsaajilla oikeus ja velvollisuus osallistua yhteiseen ojitukseen
- Yhteisen ojituksen toteuttaminen voi perustua
 - maanomistajien väliseen sopimukseen,
 - ojitustoimitukseen tai
 - lupaviranomaisen lupaan
- Ojitustoimitus voi olla keino saada ojitus onnistumaan, jos yhteisestä ojituksesta ei saada sovittua. Toimitusta haetaan ELY-keskuksesta

[Vesilaki 587/2011](#) (5 luku)



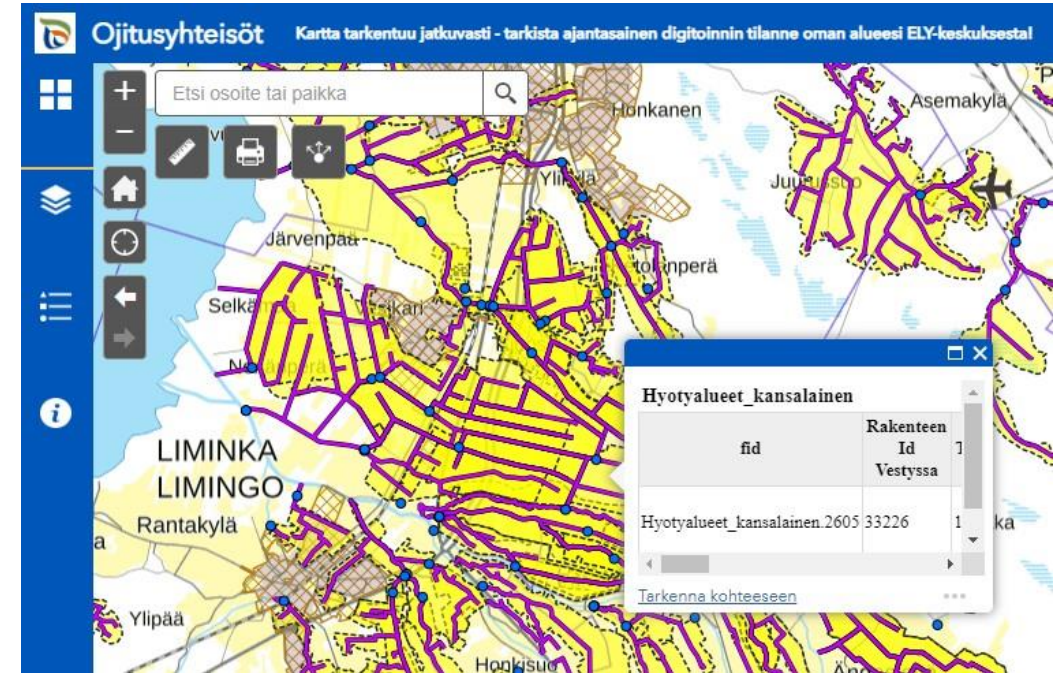
Yhteinen ojitus 2/2

Ojitusyhteisöt

- Viranomaisten toimesta perustettu perkauksen yhteydessä, usein ojitustoimituksessa
- Ojitusyhteisön on huolehdittava ojan kunnossapidosta
- Ojitusyhteisön jäsenyys siirtyy kiinteistön omistajanvaihdoksessa
- Ojitusyhteisöjen tietoja voi etsiä [Ojitusyhteisöt-karttapalvelusta](https://arcgis.com) (arcgis.com), ja sieltä löytyvillä tiedoilla pyytää asiakirjoja ELY-keskuksesta

Sopimusojitus

- Ojitusta, jossa hyötyä saavat maanomistajat tekevät keskinäisen sopimuksen yhteisestä ojituksesta ja sopivat kustannusten jaosta
- Mikäli kukaan osapuolista ei vaadi suunnitelman vahvistamista ojitustoimituksessa, eivätkä vesilain säädökset sitä edellytä
- Sopimus sitoo vain sen allekirjoittaneita henkilöitä, ei siirry omistajanvaihdoksessa



Kuvat: Ojitusyhteisöt -karttapalvelu

Hyotyalueet_kansalainen														
fid	Rakenteen Id Vestyssä	Toimitusnumero	Arkistonumero	Hankkeen nimi	Digitointiorganisaatio	Digitointipaivamaara	Hankkeen nimi ymparistohallinnon tietojärjestelmassa	Rakenteen tyyppi	Rakenteen kayttoonottovuosi	Kunta	ELY-keskus	Vesistoalueen tunnus	Vesistoalueen nimi	OBJECTID
Hyotyalueet_kansalainen.2605	33226	135Ouv1_1		Raja-, Linja- ja Ruuhkaojan täydennysperkaus	POP	2/15/22, 12:00 AM	Raja-, Linja- ja Ruuhkaojan täydennysperkaus	Ojat		Liminka	POPy	58.041	Ängeslevänjoen alaosa a	207

Yhteisen ojitus- investoinnin tuki



8.5.2024 Etelä-Pohjanmaan ELY-keskus / Piritta Salminen



Elinkeino-, liikenne- ja
ympäristökeskus



Euroopan unionin
osarahoittama

Yhteinen ojitusinvestointi – uusi tukimuoto peltojen peruskuivatukselle (2023-2027)

- Maatalouden investointituki
- Yhteiset ojitusinvestoinnit ovat osa *Ympäristön tilaa ja kestäväää tuotantotapaa edistäviä investointeja maataloilla* –tukitoimea
- Tuen myöntäminen edellyttää, että investointi edistää ympäristöystävällisemmän tuotantotavan ja teknologian käyttöön ottoa

Toimenpiteen tyyppi: *	Maatalouden investointi
Toimenpide: *	Investoinnit
Alatoimenpide: *	<input type="radio"/> Investoinnit maatalojen kilpailukyyn kehittämiseen ja tilojen nykyaikaistamiseen <input type="radio"/> Maatalojen energiainvestoinnit <input checked="" type="radio"/> Ympäristön tilaa ja kestäväää tuotantotapaa edistävät investoinnit maataloilla <input type="radio"/> Eläinten hyvinvointia ja bioturvallisuutta parantavat investoinnit
Toimenpiteen tarkennus: *	<input type="radio"/> Ympäristön tilaa edistävät rakentamisinvestoinnit <input type="radio"/> Ympäristön tilaa edistävät koneet ja laitteet <input type="radio"/> Salaojitusinvestoinnit <input checked="" type="radio"/> Yhteiset ojitusinvestoinnit

Kuva Hyrrä-asiointipalvelusta

Keskeiset asiat yhteisen ojitusinvestoinnin tuessa

Tukikohde ja tukimäärä

- Peruskuivatustoiminta, jolla edistetään ympäristön tilaa ja kestävää tuotantotapaa
- Uudet uomat tai uoman peruskorjaus (ei kunnossapitoon!)
- Tukiosuus 40 %, tuen minimimäärä yli 3 000 €

Tuen edellytykset

- Investoinnin hyöty kohdistuu maatalousmaahan ja vähintään kahteen maatalaan
- Hankkeesta oltava vesilain 5 luvun 5 § mukainen ojitussuunnitelma, joka sisältää ympäristötoimenpiteet
- ELY-keskuksen puoltava lausunto hankkeen ympäristökriteereistä
 - Kielteinen lausunto: tukea ei myönnetä

Tuenhakija

- Ojitusyhteisö tai
- Kiinteistönomistajien ja vuokratilajelijöiden yhteinen hanke (sopimusojitus)
- Hakuun osallistuvien oltava aktiiviviljelijöitä

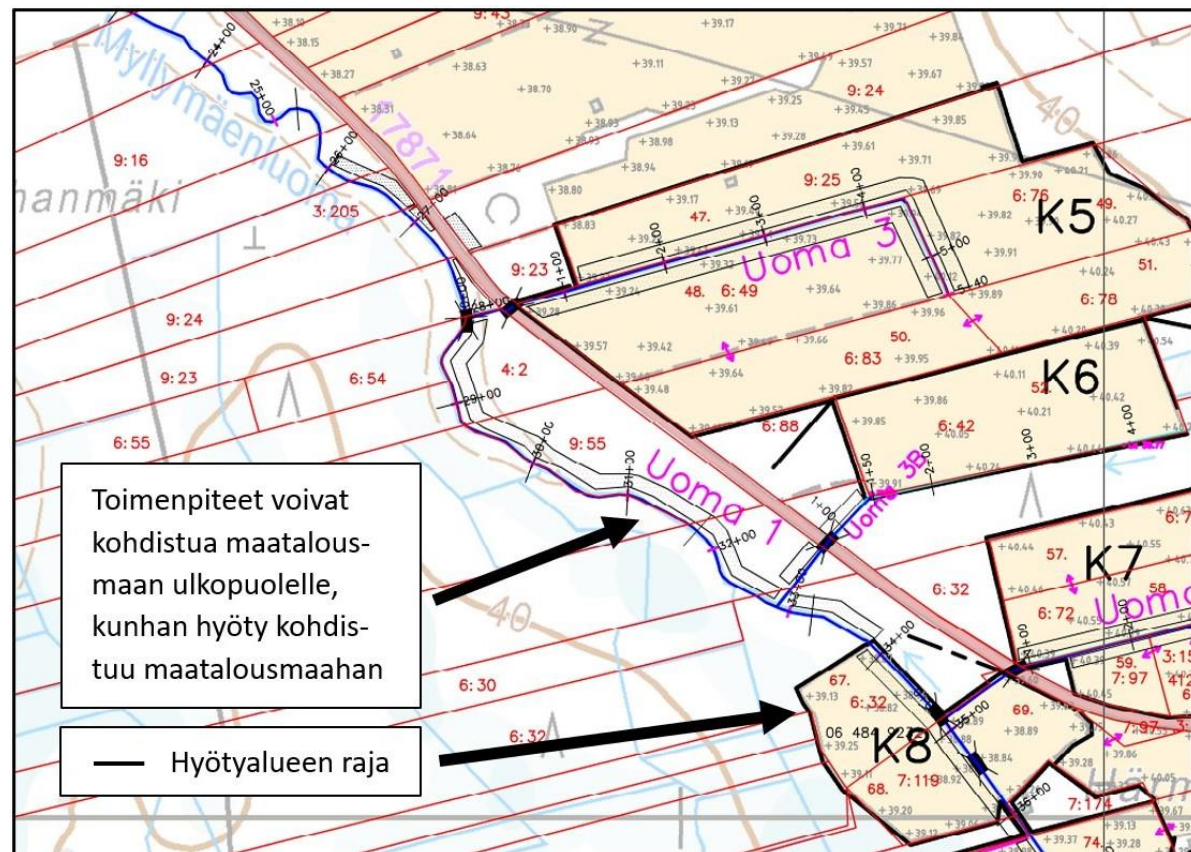


Kuva Leppiojan kaksitasouomasta Tyrnävältä

Tukikohde

Peruskuivatustoiminta, jolla edistetään ympäristön tilaa ja kestäväää tuotantotapaa

- Peruskuivatustoimintaa voi olla esimerkiksi valtaojien perkaus, kaivu ja padotus, putkiojen rakentaminen sekä peltoalueiden pengertäminen ja pumppaamoiden perustaminen
- Peruskuivatusta voidaan toteuttaa hyödyntäen luonnonmukaisia suunnitteluratkaisuja, kuten kaksitasouomia, uomien mutkaisuutta ja tulvatasanteita taikka muita vastaavia ratkaisuja tai rakennelmia
- Tukea voi hakea uuden uoman tekoon tai olemassa olevan uoman peruskorjaukseen, mutta ei uoman kunnossapitoon
- **Investoinnin toteuttamisella saatavan hyödyn on kohdistuttava maatalousmaahan ja vähintään kahteen maatilaan**
 - Hankealue ja toimenpiteet voivat kuitenkin ulottua maatalousmaan ulkopuolelle, kunhan hyöty kohdistuu maatalousmaahan



Tuenhakijana ojitusyhteisö tai yksi aktiivilijelijöistä

- Tukea voi hakea
 - Ojitusyhteisö
 - Yhteisestä ojituksesta sopineet kiinteistönomistajat ja vuokratilajelijät
- siltä osin, kuin ojitusyhteisön jäsenet, kiinteistönomistajat ja vuokratilajelijät ovat aktiivilijelijöitä ja investoinnista saatava hyöty kohdistuu maatalousmaahan
- Tuenhakijana toimii joko ojitusyhteisö tai yksi keskinäisellä sopimuksella toteutettavaan hankkeeseen osallistuvista aktiivilijelijöistä
 - Tukea hakevien tulee olla 18 vuotta täytäneitä
 - Jos hankkeesta saa kuivatushyötyä myös ei-maatalousmaa (esimerkiksi tontti- tai metsäkiinteistö), sen osuudelle voi hakea harkinnanvaraista vesistöavustusta ELY-keskuksesta

Vuokraviljelijän kanssa sovittava tuenhakuun osallistumisesta

- Ojitusyhteisön jäsenenä voi vesilain mukaan olla ainoastaan kiinteistönomistaja
- Kiinteistönomistaja ei välttämättä ole aktiiviviljelijä
- Jos ojitusyhteisön hyötyalueeseen kuuluva peltolohko on vuokrattu aktiiviviljelijälle, voivat kiinteistönomistaja ja vuokraviljelijä keskenään kirjallisesti sopia vuokraviljelijän osallistuvan ojitusyhteisön tuenhakuun sekä muista asiaan liittyvien vastuiden ja velvollisuuksien hoitamisesta

Sopimusojituksesta

- Jos ojitus toteutetaan investointiin osallistuvien keskinäisellä sopimuksella (sopimusojituksena), on sopimuksessa oltava tiedot
 - investointiin liittyvän hankkeen toteuttamisesta
 - kunnossapidosta ja
 - kustannusten osittelusta
- Hankkeelle on valittava yksi tai useampi toimitsija ja heille on syytä antaa valtuutus toimia hankkeen asioissa hyödynsaajia sitovin vaikutuksin
- Vuokraviljelijän on sovittava kiinteistönomistajan kanssa ojitukseen ja kustannuksiin osallistumisesta. Sopimus on suositeltavaa tehdä kirjallisesti

Tuen hakeminen ja hakuaika

- Ennen hakemuksen tekemistä on suositeltavaa olla yhteydessä oman alueen ELY-keskukseen
- Tukea haetaan sähköisesti ELY-keskuksesta Ruokaviraston Hyrrä-asiointipalvelussa
- **Hakemus toimii myös vesilain mukaisena ojitusilmoituksena**, mikäli kyseessä ei ole ojitustoimituksessa tai AVI:ssa (vesilupa) vahvistetusta ojitussuunnitelmasta
- Tuen hakemista varten tarvitaan Y-tunnus ja Suomi.fi -valtuutus hakemuksen tekijälle
 - [Vesitalousisännöitsijän oppaassa](#) ohje luvussa 10 Ojitusyhteisön hallinto
 - ELY-keskukselta saatavissa selvitys Y-tunnuksen ja pankkitilin hankkimisesta ojitusyhteisölle

Hakemukset ratkaistaan tukijaksoittain:

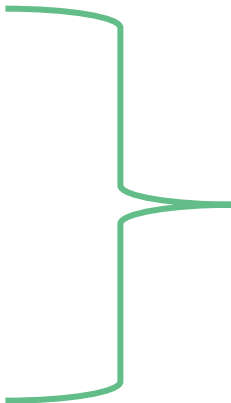
- 16.10. – 15.1.
- 16.1. – 15.3.
- 16.3. – 15.8.
- 16.8. – 15.10.



Tukihakemukseen liitettävä ojitussuunnitelma

- Ojitussuunnitelman tulee olla vesilain 5 luvun 15 §:n mukainen ja sisältää myös vesitalousasetuksen 26 § sisältövaatimukset tarpeellisessa laajuudessa
- Lisäksi suunnitelmaan tulee sisällyttää myös maatalouden rakennetukiasetuksen 26 § mukaisesti suunnitelmat hankkeelle tarkoituksenmukaisista rakenteista, toimenpiteistä tai luonnonmukaisista suunnitteluratkaisuista

- 1) ojituksesta aiheutuvien vahinkojen ja haittojen estämiseksi tai vähentämiseksi;
- 2) ravinteiden ja kiintoaineksen pidättämiseksi;
- 3) virtauksen viivyttämiseksi;
- 4) muuttuviin sää- ja vesiolosuhteisiin sopeutumiseksi, ja
- 5) luonnon monimuotoisuuden edistämiseksi.



Ympäristön tilaa edistäviä tekijöitä

- Lisätietoa mm. toimenpiteistä ja rakenteista, joilla edistetään ympäristön tilaa ojitusinvestoinnissa uutisessa [Peltoalueiden peruskuivatuksen tukemisen uudet tuulet!](https://maaseutu.fi) (maaseutu.fi)
- Saattaa olla tarpeen vahvistaa uusi suunnitelma ojitustoimituksessa

Ojitussuunnitelman ympäristötoimenpiteet

- Maatalouden rakennetukiasetus (265/2023) 26 §

Luonnonmukaisia suunnitteluratkaisuja, joilla pyritään säilyttämään ja palauttamaan uoman luonnontilaisia piirteitä ja lisäämään veden viipymistä, ovat mm.

Perkaustarpeen perusteellinen arviointi; suunnitelmassa on perattavaksi/korjattavaksi esitetty vain ne uomat, joiden alueilla on kuivatus/tulva/erosio-ongelmia

Kaksitasouomat; erilaiset tulvatasanneratkaisut. Makoako vesi pelloilla ja/tai nouseeko se säännöllisesti pelloille? Jos perkauksen syynä ovat lähinnä tulvat, eikä kuivatussyvyyttä tarvitse kasvattaa, uoman tulvan aikaista vedenjohtokykyä voidaan lisätä kaivamalla uomaan pelkästään tulvatasanne.

Veden viipymän lisääminen erilaisilla ratkaisuilla

Mutkittuvia uomia ei suunnitelmassa oikaista ja perkauksen tarpeessa olevat uomat pyritään säilyttämään niiden luontaisessa linjauksessa.

Toispuoleinen kaivu, jossa ojan toinen luiska jätetään perkaamatta, tai siitä poistetaan vain virtausta hidastava kasvillisuus

Kaivussyvyyden huomioiminen; vältetään ylisyyvä kaivu riittävällä suunnittelulla (pituusleikkaus)

Kaivuaajankohdan määrittäminen mahdollisimman kuivalle ajanjaksolle

Rakenteita ja toimenpiteitä, joilla vähennetään tai estetään ojituksen haittoja, ovat mm.

Pohjakynnykset ja -padot; virtausnopeuden huomioiminen erityisen herkällä maalajeilla

Laskeutusalltaat ja laskeutusallasketjut

Luiskan vahvistus; eroosioherkät kohteet vesistöjen lähellä

Uoman putkitus; eroosioherkät kohteet vesistöjen lähellä

Kaivuluiskan kylväminen/kasvittaminen

Settipato; vedenpinnan säätely esim. happamalla sulfaattimailla

Työaikaiset toimenpiteet: Risupato tai muu työaikainen pato

Esimerkkejä luonnonmukaisista suunnitteluratkaisuista, rakenteista ja toimenpiteistä, joita on mahdollista sisällyttää ojitussuunnitelmaan. Mitä monipuolisemmin hankkeessa on käytetty tarkoituksenmukaisia ja hankealueelle sopivia ratkaisuja, sitä myönteisempi vaikutus sillä on ympäristön tilaan.

Tuettavien ojitusinvestointien valinta

- Hakemukset arvioidaan maatalouden investointitukien valintaperusteiden mukaisesti, löytyvät Ruokaviraston sivuilta
www.ruokavirasto.fi/tuet/maatalous/investoinnit/maatalouden-investointituet/valintakriteerit/
- Yhteisissä ojitusinvestoinneissa painottuvat ilmasto-, ympäristö- ja tuotanto-olosuhdevaikutukset, mutta myös hakijan talous ja kilpailukyky otetaan huomioon
- Tuen myöntäminen edellyttää vesilaissa tarkoitetun valtion valvontaviranomaisen (ELY-keskuksen Y-vastuualue) puoltavaa lausuntoa

Ympäristön tilaa ja kestäväää tuotantotapaa edistävät investoinnit, energiainvestoinnit sekä eläinten hyvinvointia ja bioturvallisuutta edistävät investoinnit

1. Vaikutus ympäristöön*

3 pistettä: Hanke edistää merkittävästi tuotannon positiivisia ympäristövaikutuksia (esimerkiksi parantaa pellon kasvukuntoa tai maan rakennetta, edistää luonnon monimuotoisuuden säilyttämistä, tuottaa lisäarvoa tila- ja maaseutuympäristöön) tai vähentää merkittävästi tuotannon negatiivisia ympäristövaikutuksia (esimerkiksi vähentää ravinnehuuhtoumia).

2 pistettä: Hanke edistää tuotannon positiivisia ympäristövaikutuksia (esimerkiksi parantaa pellon kasvukuntoa tai maan rakennetta, edistää luonnon monimuotoisuuden säilyttämistä, tuottaa lisäarvoa tila- ja maaseutuympäristöön) tai vähentää tuotannon negatiivisia ympäristövaikutuksia (esimerkiksi vähentää ravinnehuuhtoumia).

1 piste: Hanke edistää jonkin verran tuotannon positiivisia ympäristövaikutuksia (esimerkiksi parantaa pellon kasvukuntoa tai maan rakennetta, edistää luonnon monimuotoisuuden säilyttämistä, tuottaa lisäarvoa tila- ja maaseutuympäristöön) tai vähentää jonkin verran tuotannon negatiivisia ympäristövaikutuksia (esimerkiksi vähentää ravinnehuuhtoumia).

0 pistettä: Hanke ei edistä tuotannon positiivisia tai vähennä tuotannon negatiivisia ympäristövaikutuksia.

Hyväksyttävät kustannukset

- Tukea voidaan myöntää investoinnista aiheutuviin tarpeellisiin ja kohtuullisiin kustannuksiin
- Kustannusten tulee perustua vastaavien investointien tavanomaiseen hintatasoon ja tuen hakuajankohdan kustannustasoon
- Tukea ei makseta kustannuksista, jotka aiheutuvat:
 - käytettyjen koneiden tai laitteiden hankinnasta;
 - traktorin tai pienkuormaajan hankinnasta;
 - hankinnoista, jotka on tehty hakijalta, hänen perheenjäseneltään, hakijan tai hänen perheenjäsenensä määräysvallassa olevalta yritykseltä tai hakijana olevan yrityksen johtavassa asemassa olevalta henkilöltä, jollei hankinnasta ole hankittu riittävästi tarjouksia muilta asianmukaisilta tarjoajilta;
 - hakijan itsensä suorittamasta kuljetuksesta;
 - viranomaisluvista, liittymämaksuista tai vastaavista kuluista (mm. ojitustoimituksen tai vesiluvan maksut)
- Tukea ei myönnetä sellaiseen investointiin, jonka toteuttaminen on aloitettu ennen tukihakemuksen jättämistä (suositeltavaa aloittaa rahoituspäätöksen saamisen jälkeen!)
- Ennen tukihakemuksen jättämistä aiheutuneet välttämättömät suunnittelukustannukset ovat kuitenkin tukikelpoisia paitsi, jos ne ovat aiheutuneet ennen 1.1.2023

Investoinnin toteuttaminen

- Investointi on toteutettava kahden vuoden kuluessa tukipäätöksestä
- Jos tukea investointiin on myönnetty sellaisen vesilaissa tai maankäyttö- ja rakennuslaissa tarkoitetun luvan perusteella, joka ei ole saanut lainvoimaa, lasketaan määräaika lupapäätöksen lainvoimaiseksi tulosta
- Toteutukselle voi saada jatkoaikaa kaksi kertaa, enintään vuodeksi kerrallaan. Jatkoaikaa haetaan ELY-keskuksesta ennen kuin päätöksen voimassaoloaika päättyy. Edellytyksenä jatkoajan saamiselle on, että investoinnin toteuttaminen on aloitettu määräajassa ja että määräajan pidentämiseen on hyväksyttävä syy.

Muut avustukset yhteiseen ojitusinvestointiin

Harkinnanvarainen vesistöavustus

- Haettavissa ojitushankkeessa kuivatushyötyä saavalle kiinteistölle, joka ei ole maatalousmaata eikä voi saada maatalouden investointitukea
- Tukiprosentti sama kuin yhteisessä ojitusinvestoinnissa (40 %)
- Metsäkiinteistölle myönnetään de minimis -tukena
- Lisätietoa alueellisesta ELY-keskuksesta ja [Vesitalousisännöitsijän oppaassa](#) s. 79

Ei-tuotannollisten investointien tuki

- Kosteikot
- ETI-tuella toteutettavalle toimenpiteelle on tehtävä ympäristösopimus
- Lisätietoa Ruokaviraston Ei-tuotannolliset investoinnit –sivulta www.ruokavirasto.fi/tuet/maatalous/investoinnit/ei-tuotannolliset-investoinnit/

Kaksitasouoma ja tukikelpoinen pinta-ala

- Kaksitasouoma on yksi ympäristön tilaa edistävistä suunnitteluratkaisuista ja se voi olla edellytyksenä avustuksen myöntämiseen

Kaksitasouoma voidaan hyväksyä pellon tukikelpoiseen pinta-alaan uoman keskeltä mitattuna, jos se

- on tehty reunaojaan
- liittyy vesilain mukaiseen ojitukseen
- perustuu vesilain 5 luvun 15 § mukaiseen suunnitelmaan
- eikä ole voimassa olevaa ympäristösopimusta
- **Ojan alkuperäisellä leveydellä ei ole merkitystä!**

Huom! Vesistö ei kuitenkaan voi olla maatalousmaata. Jos kaksitasouoma on tehty vesistöön, pellon tukikelpoinen pinta-ala rajautuu tällöin tulvatasanteen ja pellon taitekohtaan.

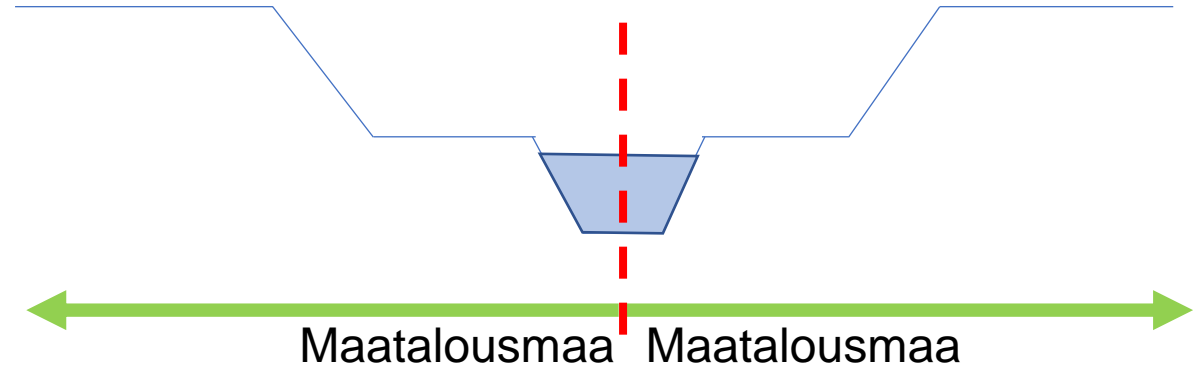


Kaksitasouoma

Pellon tukikelpoiseen pinta-alaan voidaan hyväksyä
- reunaojaan tehty kaksitasouoma uoman keskeltä mitattuna, jos se liittyy vesilain mukaiseen ojitukseen ja se perustuu vesilain 5 luvun 15 § mukaiseen suunnitelmaan, ei ole saanut ETI-tukea eikä ole voimassa olevaa ympäristösopimusta

➔ Reunaojaan tehty kaksitasouoma ei vähennä peltotukien määrää

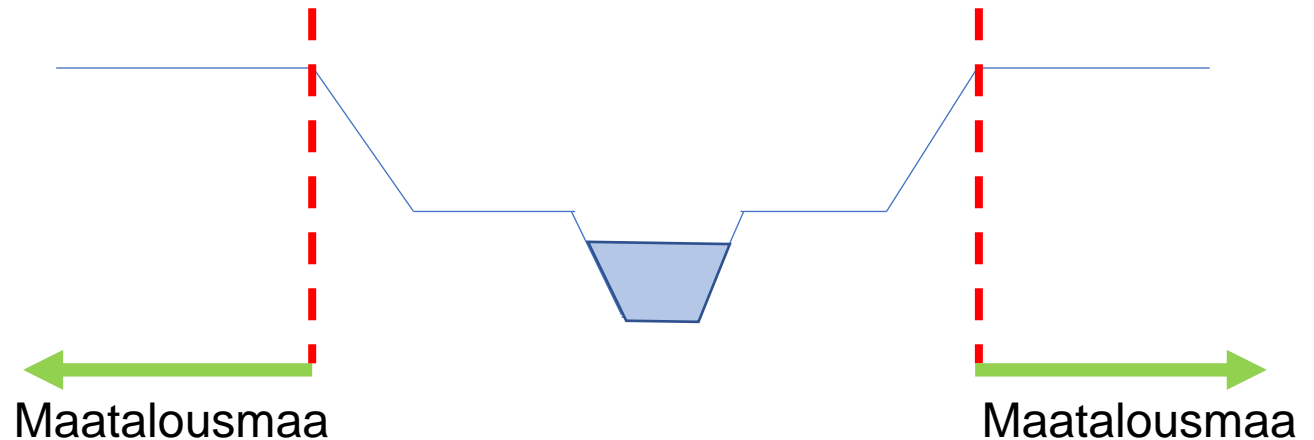
Kaksitasouoma/oja, myös yli 3 m päältä leveä:



Jos kaksitasouoma on tehty vesilain mukaiseen vesistöön, pellon tukikelpoinen pinta-ala rajautuu tällöin tulvatasanteen ja pellon taitekohtaan

[VNA eräiden maatalouden pinta-alaperusteisten tukien myöntämisen yleisistä edellytyksistä \(77/2023\) 22 §](#)

Kaksitasouoma/vesistö:



Lisätietoa

Nettisivuja, oppaita

- Peruskuivatushankkeen rahoitus [vesi.fi/aineistopankki/peruskuivatushankkeen-rahoitus/](https://www.vesi.fi/aineistopankki/peruskuivatushankkeen-rahoitus/)
- Maatalousmaan kuivatus www.vesi.fi/vesitieto/maatalousmaan-kuivatus/
- Luonnonmukaiset menetelmät maankuivatuksessa www.vesi.fi/vesitieto/luonnonmukaiset-menetelmat-maankuivatuksessa/
- Maatalouden investointituet www.ruokavirasto.fi/tuet/maatalous/investoinnit/maatalouden-investointituet/
- Vesitalousisännöitsijän opas www.doria.fi/handle/10024/186084

Lainsäädäntö

- Laki maatalouden rakennetuista (1475/2007) www.finlex.fi/fi/laki/ajantasa/2007/20071476
- Asetus maatalouden rakennetuesta (265/2023) [finlex.fi/fi/laki/alkup/2023/20230265](https://www.finlex.fi/fi/laki/alkup/2023/20230265)
- Asetus maatalouden investointituen kohdentamisesta <https://www.finlex.fi/fi/laki/alkup/2023/20230266>
- Vesilaki (587/2011) www.finlex.fi/fi/laki/ajantasa/2011/20110587
- Asetus vesitalousasioista (1560/2011) [finlex.fi/fi/laki/alkup/2011/20111560](https://www.finlex.fi/fi/laki/alkup/2011/20111560)



Elinkeino-, liikenne- ja
ympäristökeskus



Euroopan unionin
osarahoittama

Kiitos!

Piritta Salminen

Etelä-Pohjanmaan ELY-keskus

etunimi.sukunimi@ely-keskus.fi

Puh. 0295 027 687