

Leader-toimintaa Kouvolassa ja Iitissä Pohjois-Kymen Kasvu ry



Leader-ryhmät ovat osa CAP27-ohjelmaa. Suomessa on 52 Leader-ryhmää. Ryhmät ovat rekisteröityjä yhdistyksiä.



Leader-ryhmät kehittävät maaseutua rahoittamalla yleishyödyllisiä hankkeita ja mikroyrityksiä. Hankkeiden tulee edistää Leader-ryhmän paikallisen strategian toteutumista.

Leader-ryhmän kolmikantainen hallitus päättää rahoitettavista hankkeista.



Julkinen tuki koostuu EU:n (43 %), valtion (37 %) ja kuntien (20%) rahasta.

LEADER

**Toimintaa,
neuvontaa
ja rahoitusta**

LEADER

**Pohjois-Kymen
Kasvu**



**Euroopan unionin
osarahoittama**

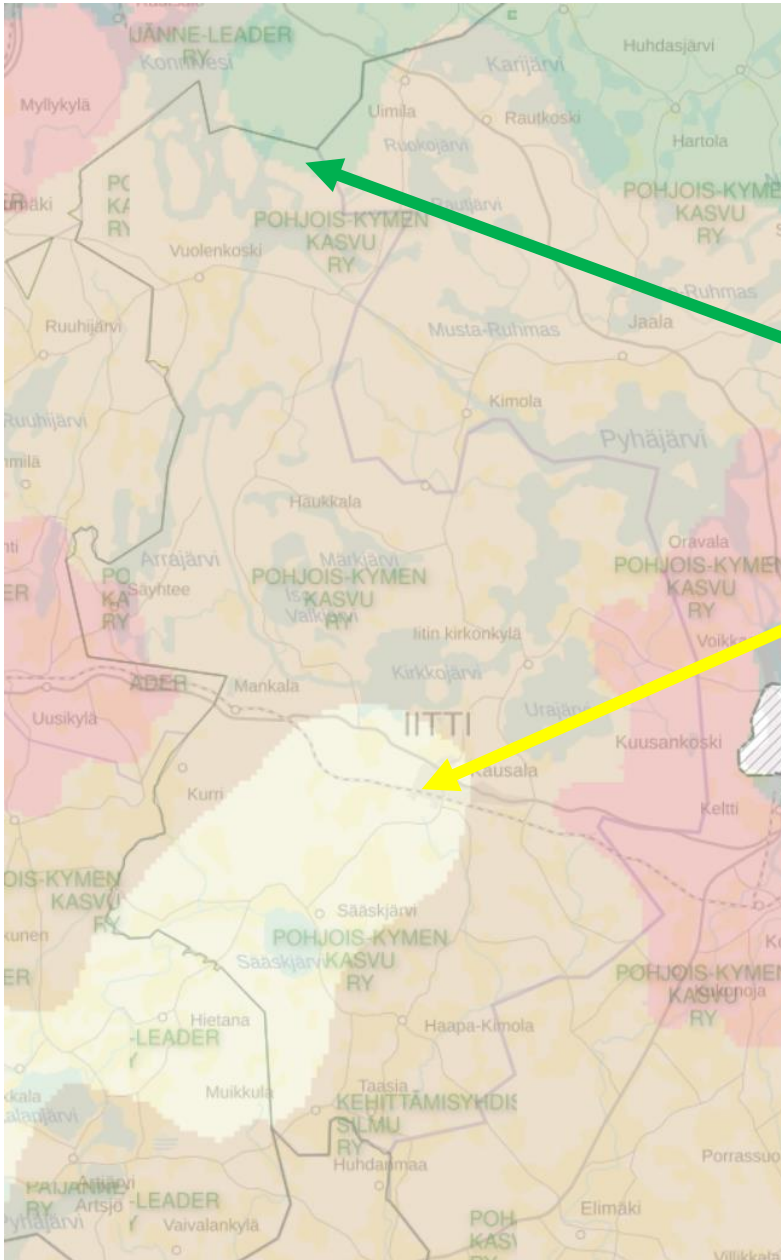
Iitti tukikartalla

Iitissä on pohjoisessa pieni osa harvaan asuttua maaseutua (vihreä alue – Hosinmaa, Särkiniemi)

Kausalasta lounaaseen ydinmaaseutua (vaaleankeltainen alue – Säaskjärven suunta)

Muu alue kaupungin läheistä maaseutua (oranssinkeltainen alue) ja kaupungin kehysaluetta (punerava alue)

Osa yritystuista kohdistuu VAIN harvaan asutulle maaseudulle ja ydinmaaseudulle



Yleisiä vaatimuksia rahoitettavalle yritykselle



- Yritys työllistää 1-5 henkilötyövuotta (ELY rahoittaa suuremmat).
- Tuen myöntäminen edistää Kasvun strategian toteutumista.
- Hakemus täyttää Kasvun valintakriteerit.
- Yrityksen toimipaikka sijaitsee maaseutualueella, litti kokonaisuudessaan tukikelpoista aluetta.
- Yrityksellä on edellytykset kannattavaan liiketoimintaan.
- Tuen myöntäminen ei saa vääristää kilpailutilannetta.

Leader-yritystuet 2023-2027

➤ Käynnistys- ja kehittämistuet:

- Yritystoiminnan käynnistämiseen omistajanvaihdoksen avulla
- Osa-aikaisen yritystoiminnan käynnistämiseen
- Päätoimisen yritystoiminnan käynnistämiseen
- **Maatalouden alkutuotannon kokeiluun**
- Yritystoiminnan kehittämistoimenpiteen valmisteluvaiheeseen
- Vakiintuneen yritystoiminnan kehittämiseen.

➤ Investointituet:

- Investointituki aineelliseen tai aineettomaan investointiin
- Mikroyritysten energiatuki.

➤ **Yritys- ja viljelijäryhmähankkeet 3-10 yritykselle, jotka haluavat kehittää yhdessä yritystoimintaa. (Hakijana asiantuntijataho)**



Maatalouden alkutuotannon kokeilu



- ✦ 2500 / 5000 / 7500 euron kertakorvaus.
- ✦ Tukikelpoiset kustannukset: toimitilojen, koneiden ja laitteiden vuokrat, aineet, tarvikkeet, käyttömaksut, matkat, pienhankinnat sekä koulutus, valmennus, asiantuntijaosaaminen ja tiedon hankkiminen.
- ✦ Enintään kolmeksi vuodeksi ensimmäistä kertaa kokeiltavaan maataloustoimintaan tai olemassa olevan maataloustoiminnan monipuolistamiseen. Ei olemassa olevan maatilan tavanomaiseen ja vakiintuneeseen maataloustoimintaan.

Viljelijäryhmät – Yhdessä kohti kestäväää ja kannattavaa maataloutta



- ✿ Viljelijäryhmä koostuu maanviljelijöistä, jotka työskentelevät yhdessä kehittääkseen maatalouttaan. Ryhmät voivat keskittyä esimerkiksi tuotannon tehostamiseen, uusien viljelymenetelmien käyttöönottoon tai ympäristötoimien parantamiseen.
- ✿ Tavoitteet:
 - Tuotannon ja työmenetelmien kehittäminen
 - Ympäristötoimien tehostaminen
 - Uusien markkinamahdollisuuksien hyödyntäminen
 - Tiedon ja kokemusten jakaminen jäsenten kesken

Viljelijäryhmät – Yhdessä kohti kestäväää ja kannattavaa maataloutta



- ✿ Ryhmä maataloutta harjoittavia viljelijöitä kehittää toimintaansa erityisesti yhteisillä kehittämistoimenpiteillä
- ✿ Tarvittaessa lisäksi tilakohtaisilla kehittämistoimenpiteillä.
- ✿ Tavoitteena työnteon ja tuotannollisen yhteistyön tai muu vastaava kehittäminen.
- ✿ Viljelijöiden kehittämisryhmään tulee kuulua vähintään kolme ja enintään kymmenen viljelijää.
- ✿ Tuen saajana, joka toimii hankkeen hallinnoijana, tulee olla kehittämisorganisaatio.
- ✿ Enintään 75 % hyväksyttävistä kustannuksista (perusta vna 11§)

Yritystoiminnan käynnistäminen omistajanvaihdoksen avulla

- ✿ 2500 tai 5000 euron kertakorvaus.
- ✿ Tukikelpoiset kustannukset: omistajanvaihdoksen valmisteluun liittyvien asiantuntijapalveluiden hankkiminen ostopalveluina.
- ✿ Tuen hakijan (ostajan) tulee olla luonnollinen henkilö, jolla ei ole Y-tunnusta tai mikroyritys.
- ✿ Ostettavan yrityksen tulee sijaita harvaan asutulla maaseudulla tai ydinmaaseudulla.
Ostaja voi olla mistä vain.

Päätoimisen TAI osa-aikaisen yritystoiminnan käynnistäminen

- ✿ Päätoimisen yritystoiminnan käynnistämiseen 7500 euron ja osa-aikaiseen 5000 euron kertakorvaus.
- ✿ Tukikelpoiset kustannukset: asiantuntijaosaamisen, koulutuksen, valmennuksen ja tiedon hankkiminen ostopalveluina (vähintään 2-3 työpäivää asiantuntijakustannuksia), toimitilojen ja laitteiden vuokrat, aineet, tarvikkeet, käyttömaksut, matkat, pienhankinnat.
- ✿ Hakijalla tulee olla Y-tunnus.
- ✿ Haettavissa yritykselle kerran.



Yritystoiminnan kehittämistoimenpiteen valmisteluvaihe



- ✿ 2000 euron kertakorvaus.
- ✿ Tukikelpoiset kustannukset: aloittavan tai toimivan yrityksen kehittämistoimenpiteiden valmisteluun ostettaviin ulkopuolisiin asiantuntijapalveluihin
- ✿ Perustasoa tarkemman liiketoimintasuunnitelman ja kehittämissuunnitelman laatimiseen sekä avustusten ja rahoituksen hakemisen edellytysten selvittämiseen ("toteutettavuustutkimus").
- ✿ Myönnetään luonnolliselle henkilölle tai mikroyritykselle, jolla on Y-tunnus.
- ✿ Myönnetään yritykselle kerran.

Vakiintuneen yritystoiminnan tuki



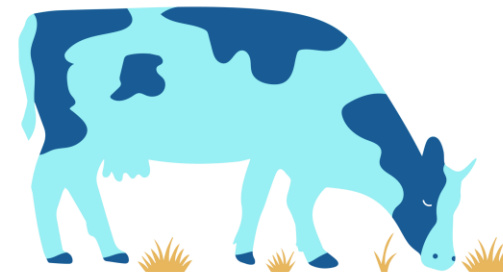
- 3000 euron kertakorvaus.
- Tukikelpoiset kustannukset: yrityksen ulkopuolelta hankittavat kehittämis- ja asiantuntijapalvelut (vähintään 50 % kustannuksista), aineet ja tarvikkeet, matkat ja vuokrat.
- Myönnetään hakijalle, jolla on Y-tunnus ja jonka yritystoiminta on vakiintunutta.
- Myönnetään enintään kolme kertaa samalle hakijalle.

Investointituet

- Aineettomiin tai aineellisiin investointeihin silloin, kun investointi vaikuttaa **olennaisesti** yrityksen perustamiseen, kasvuun tai kehittymiseen (= ei myönnetä ns. korvausinvestointeihin).
- Aloittavalle tai toimivalle yritykselle (Y-tunnus tarvitaan).
- Mikroyritysten energiainvestointeihin **harvaan asutulla ja ydinmaaseudulla** (energiamuodon vaihtaminen uusiutuvaan energiaan, uusiutuvan energian käytön lisäämiseen ja energia- ja materiaalitehokkuuden parantamiseen, ”omaan käyttöön”) päätoimiseen yritystoimintaan.
- Kokonaiskustannuksiltaan 5 000 - 100 000 euron hankkeisiin, enintään 5 htv:tä työllistäville mikroyrityksille (ELY rahoittaa suuremmat).
- Tukitaso 20-30 % riippuen investoinnista ja siitä, millä maaseutualueella yritys sijaitsee.



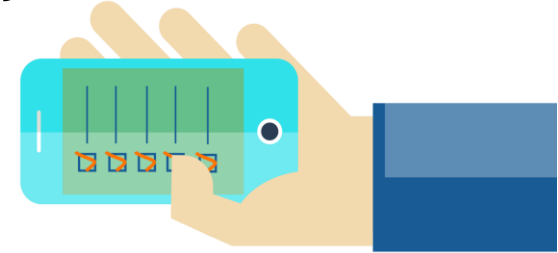
...mutta...ei rahoiteta



- eläinten hankintaa
- aurinko- ja tuulivoimaloita
- koneurakoinnin maansiirtokoneita
- traktorin tai muun maatalouden alkutuotantoon tarkoitetun koneen tai laitteen hankintaa
- liikennealan investoinnit
- puunkorjuun monitoimikoneen , metsätraktorin tai vastaavan koneen ja laitteen hankintaa
- käytössä olevan koneen tai laitteen korvaamista uudella, ellei yritystoimintaa olennaisesti laajenneta tai yrityksen teknologinen taso investoinnin vaikutuksesta merkittävästi parane tai oteta käyttöön korkeampaan ympäristönsuojelulliseen tasoon johtavia tekniikoita
- energiakäyttöön tarkoitettun turpeen tuotantoon liittyviä investointeja
- toisen yrityksen osakkeiden tai osuuksien taikka liiketoiminnan hankinta; tukea voidaan kuitenkin myöntää sellaisten kiinteistöosakeyhtiön osakkeiden hankintaan, jotka oikeuttavat hallitsemaan kehittämistukilain mukaan tukikelpoisessa yritystoiminnassa käytettävää toimitilaa
- investointia, jonka tarkoituksena on ainoastaan toimitilojen tarjoaminen vuokralle
- kiinteistön tai rakennusten hankintaa julkisyhteisöltä, ellei kohteen arvoa ole määritelty markkinaehtoisesti ulkopuolisen asiantuntijan toimesta ja hankinta tehdään markkinaehtoisesti
- kokonaisteholtaan yli kahden megawatin uusiutuvan energian tuotannollisia investointeja

Miten tukea haetaan?

☎ Hakemukset tehdään sähköisesti Hyrrä-järjestelmässä, suomi.fi-valtuudet oltava kunnossa.



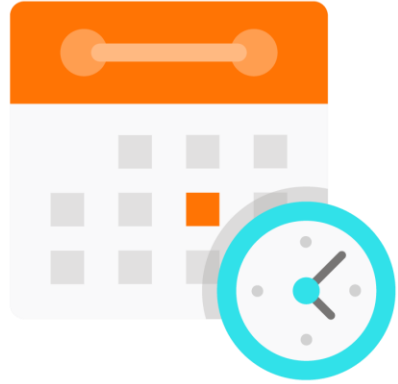
Älä tee hakemusta Hyrrään ”omin päin”, vaan ota ensin yhteyttä Kasvuun!

☎ Liiketoimintasuunnitelma kannattavuus- ja maksuvalmiuslaskelmineen vaaditaan liitteeksi kaikkiin hakemuksiin.

☎ Investointihankkeissa edellytetään liitteeksi investointisuunnitelmaa. Rakentamista sisältäviin hankkeisiin tarvitaan lisäksi piirustukset, luvat ja rakennusselostus.

☎ Hakemuksen pitää olla mahdollisimman konkreettinen!

👉 Kasvussa autetaan!!!



Ota huomioon, ennen kuin aloitat:

- ⌘ **Älä aloita, ennen kuin hakemus on vireillä!** Aloittamista on esim. hankintojen tekeminen ja sopimusten allekirjoittaminen.
- ⌘ Rahoitus on jälkirahoitteista, eli laskut pitää maksaa ensin itse ja tuen saa myöhemmin maksuhakemuksen tekemisen jälkeen.
- ⌘ Tästä syystä välirahoitus on suunniteltava jo hakuvaiheessa.
- ⌘ Kustannusten kohtuullisuus arvioidaan jo hakuvaiheessa. Yli 3000 euron hankinnoista on selvitettävä hintataso (esim. kolme tarjousta), ja yli 60 000 euron (ilman alvia) hankinnat kilpailutetaan Hilmassa.

Hämeen ELY-keskuksen maaseudun yritystuet

- **Maatilakytkentäinen yritystoiminta**
 - Käynnistystuki maatilakytkentäisen yritystoiminnan aloittamiseen
 - Alkutuotannon ulkopuoliseen toimialaan kuuluvan uuden yritystoiminnan käynnistämiseen
- **Maataloustuotteiden jalostusyrityksen kehittämistuki**
 - Jos yrityksesi jalostaa ja/tai myy maataloustuotteita, voit saada kehittämisspalveluita yrityksesi toiminnan kehittämiseen. Tuen näihin hakee kehittämissyhtiö tai muu hanketta hallinnoiva organisaatio. Tuen myöntää Hämeen ELY-keskus.

Yhteystiedot:

- Kari Palvaila puh. 0295 025 082
- Tuija Hippeläinen puh. 0295 025 045



**Euroopan unionin
osarahoittama**

Kiitos!



Pohjois-Kymen

Kasvu

www.pohjois-kymenkasvu.fi

toimisto@pohjois-kymenkasvu.fi

Yrityshankeneuvoja Aulikki Kylliäinen 30.11.2024 asti

aulikki.kylliainen@pohjois-kymenkasvu.fi

044 753 5031

Toiminnanjohtaja Evita Reitti

evita.reitti@pohjois-kymenkasvu.fi

040 586 1134

