

# linattijärven maisemanhoitosuunnitelma 2024



MAA- JA  
KOTITALOUSNAISET

ProAgria  
Oulu

## Sisällysluettelo

Johdanto .....	3
1. Kylän yleisesittely .....	3
2. Kylämaiseman suunnittelu linattijärvellä Kylien maisemahelmet -hankkeessa .....	6
3. Yleistä maisemanhoidon ja perinnebiotooppien tärkeydestä .....	9
4. Maiseman ja perinnebiotooppien yleiset hoitosuositukset.....	10
Niitto .....	10
Laidunnus .....	11
Puustoisten perinnemaisemien hoito.....	11
5. Hoidon rahoitusmahdollisuudet .....	12
Maatalousluonnon ja maiseman hoitosopimus .....	12
Luonnonsuojelulain tuki perinnebiotooppien kunnostukseen ja hoitoon (Helmi).....	13
6. Kohdekohtaiset hoitosuositukset.....	15
7. Suuntaviivoja tulevaan .....	20
Lähteet .....	21



## Johdanto

Pohjois-Pohjanmaan maakunnan alueella kylämaisemat vaihtelevat jokivarsimaisemista vaaramaisemiin. Myös järven- ja merenrannat tuovat oman merkityksensä maaseudun kulttuuriympäristöön. Maaseudun kulttuuriympäristöön kuuluvat maatalouden muovaamat maisemat, rakennukset ja rakenteet, muinaismuistot sekä perinnemaisemat. Maatalouden muovaamat perinnemaisemat ovat lajistoltaan rikkaita ja tuovat maisemaan kohokohtia. Näitä perinnebiotooppityyppejä ovat erilaiset niityt, hakamaat ja metsälaitumet. Ne vaativat säilyäkseen joko niittoa tai laidunnusta. Myös erilaiset hoidetut reunavyöhykkeet, puukujanteet, kiviaidat ja maisemapuut lisäävät maiseman monimuotoisuutta. Maaseudun kulttuurimaisemaan kuuluu myös olennaisena osana erilaiset luonnonympäristöt, kuten metsät. Myös vesistöt kuuluvat olennaisena osana maakunnan kulttuurimaisemiin. Asutus ja viljelykset ovat syntyneet usein jokien ja järvien rannoille. Ne tuovat vaihtelua maisemaan ja vesistönäkymiä arvostetaan ja niitä halutaan ylläpitää.

Kylämaiseman arvot muodostuvat alueen historiasta, mutta myös tulevaisuudella ja nykypäivällä on merkitys. Alueiden kehittymiselle on tärkeää, että maaseutu pysyy elävänä ja asuttuna sekä alueella harjoitetaan maataloutta ja muita maaseutuelinkeinoja. Kylien maisemahelmet –hankkeen aikana on noussut esiin hyviä alueellisia esimerkkejä, joissa kylämaiseman arvoja halutaan yhdessä vaalia. Alueen asukkaat ja mökkiläiset ovat valmiita tekemään työtä kulttuurimaiseman säilymisen puolesta.

Tavoitteena on säilyttää arvokkaat maaseudun kulttuurimaisemat myös tuleville sukupolville. Hoidettu kylämaisema tuo mahdollisuuksia virkistyskäytölle ja yritystoiminnalle.

### 1. Kylän yleisesittely

Linattijärven kylä sijaitsee Pudasjärvellä Syötteelle vievän tien varrella, n. 35 km päässä Pudasjärven keskustasta. Kylällä asuu noin 300 asukasta ja mökkiläistä. Vakituisten asukkaiden määrä on vähentynyt vuosien aikana ja tällä hetkellä asukkaista noin 180 on vapaa-ajanasukkaita. Kyläyhteisö on aktiivinen ja halua kylän ja kylämaiseman kehittämiseen on. Aktiivista toimintaa pitävät yllä mm. useat yhdistykset. Kesällä 2022 kyläpäivillä alueen vakituksille ja vapaa-ajanasukaille tehdyssä kyselyssä nousi esille useita kehittämisideoita liittyen luonnossa liikkumiseen ja vesistömaiseman avaamiseen. Toiveena oli myös pelto- ja niittymaisemien ylläpitäminen. Luonto ja moninaiset virkistysmahdollisuudet nähtiin syyskuussa 2023 tehdyssä SWOT-analyysissä kylän mahdollisuuksina. Yhtenä konkreettisena toimenpiteenä maiseman ylläpitämiseksi kylä osallistui vuonna 2022 alkaneeseen Kylien maisemahelmet -hankkeeseen.

Linattijärven kylä on rakentunut nimensä mukaisesti Linattijärven ympärille. Linattijärvi on hieman alle 4 km<sup>2</sup> laaja, kirkasvetinen ja kalaisa järvi. Vesi virtaa järven itäosaan Naamanganjokea pitkin ja jatkaa matkaansa järven lounaisosasta Linattijokea pitkin. Vesimaisemasta pääsee nauttimaan paitsi järveltä käsin myös järven ympäri kiertävältä tieltä, joskin näkymää järvelle estää monin paikoin metsittyneet rantakaistaleet. Tien varren maisemassa vaihtelevat metsät, suot ja peltomaisema. Peltomaisemaa ylläpitää erityisesti porotalous, sillä karjatiloja ei kylällä enää ole. Monet alueen pelloista ovat pitkäaikaisia nurmia, joilta kerätään poroille talvirehua. Pellot, joita ei uudisteta tai



lannoiteta, alkavat ajan myötä muistuttaa lajistoltaan monilajisia luonnonniittyjä. Keskeinen tekijä linattijärven maisemassa ovat myös erityisesti järven itäosan ympärillä kohoavat vaarat (Kuva 1 ja Kuva 2A).

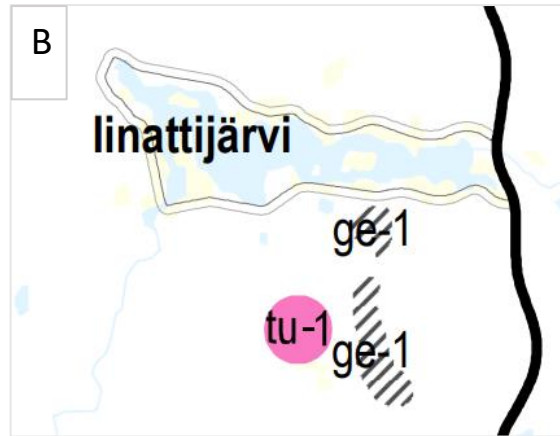
Pohjois-Pohjanmaan maakuntakaavassa linattijärvi on merkitty maakunnallisesti arvokkaaksi rakennetuksi kulttuuriympäristöksi (Kuva 2D). Järven eteläpuolella sijaitsevat Hampusvaara ja Vasikkavaara ovat maisemakallioalueita. Kaavamerkintä osoittaa luonnon- ja maisemansuojelun kannalta valtakunnallisesti arvokkaat kallioalueet, ge-1 (Kuva 2B). Hampusvaaran rinteessä on kylän kulttuurihistoriaan kiinteästi liittyvä ja luonnonmuodostumana erityinen luola, Pirunreikä. Pirunreikään ja siellä tarinoiden mukaan asuvaan piruun liittyy monia myyttejä. Vasikkavaaran itäpuolella, Kangasvaaran rinteellä on muinaismuistokohde. Vastaavanlaisia kiinteitä muinaisjäännöksiä on myös Naamanganjoen varrella.

Linattijärven kylä lähialueineen on osa Pudasjärven ja erityisesti Syötteen retkeilyreitiverkoston. Linattijärven läpi kulkee linattijoen vesiretkeilyreitti ja järven eteläpuolella Syöte-Kurenalus retkeilyreitti. Alueen virkistysarvot on huomioitu maakuntakaavassa merkinnöillä *tärkeä melonta- tai vesiretkeily-* ja *tärkeä ulkoilu- tai retkeilyreitti* (Kuva 2D). Merkinnöillä osoitetaan reittien ylimaakunnallista merkitystä. Hampusvaara on yksi kylän parhaimmista luontoretkeilykohteista. Jo edellä mainitun Pirunreikänsä lisäksi Hampusvaaralla on kiipeilijöiden suosima avokallioseinä ja laavu.

Alueen yleisin maankäyttömuoto on maa- ja metsätalous. Maatalous on keskittynyt linattijärven ympärille. Järven eteläpuolella, Vasikkavaaran kupeessa on maakuntakaavaan merkitty turvetuotantoon soveltuva alue. Turvetuotantoa alueella ei ole. Kylän länsi-, luode-, pohjois- ja koillispuolella on Pudasjärven tuulivoimaselvityksen mukaan luokan II potentiaalisiksi tuulivoima-alueiksi määritellyjä alueita (Kuva 3).



**Kuva 1.** Linattijärven kylämaisemassa avautuu hienoja näkymiä järven rannoilla oleville viljelyksille ja asutukseen sekä taustalla kohoaville vaaroille. Kuva: Kalervo Lassila.



tu-1

Turvetuotantoon  
soveltuva alue



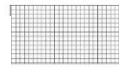
ge-1

Maisemakallioalue



Maakunnallisesti  
arvokas rakennettu  
kulttuuriympäristö

at



Kylä



Tärkeä melonta- tai  
vesiretkeilyreitti

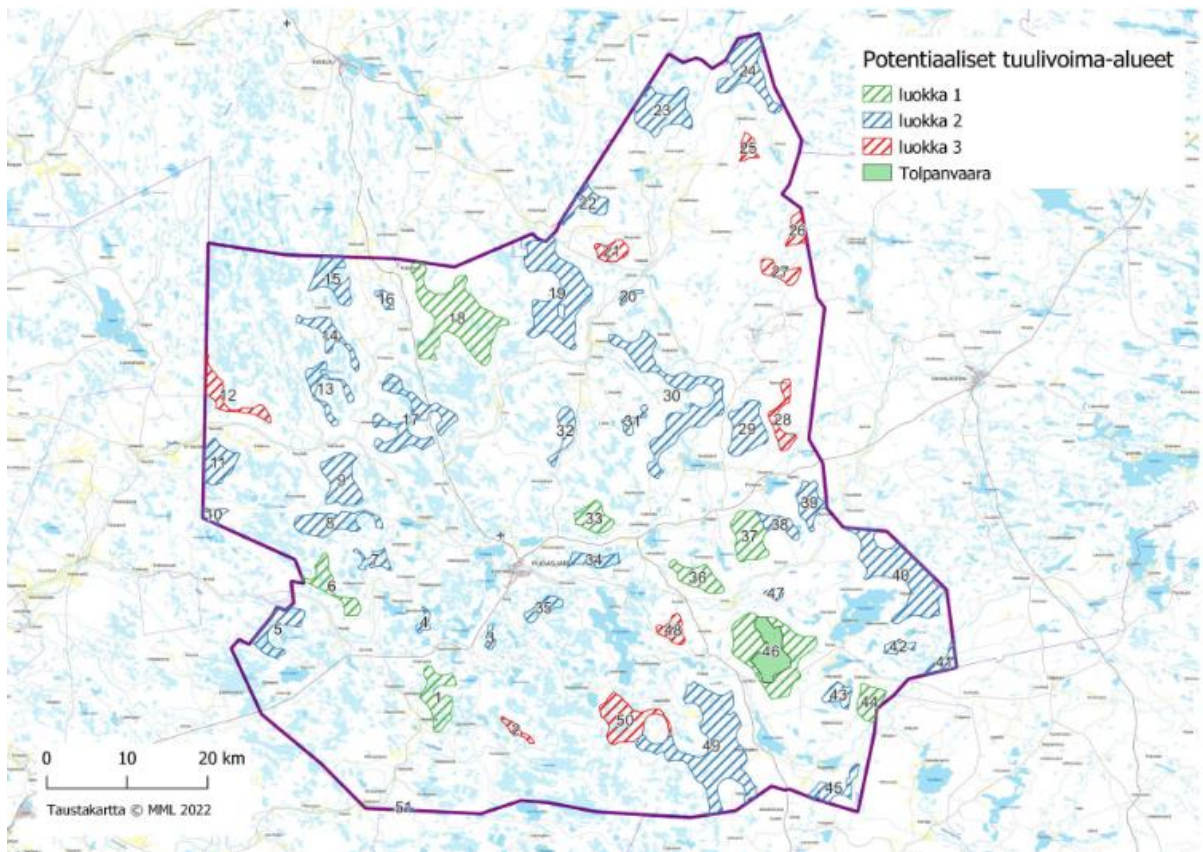


Tärkeä ulkoilu- tai  
retkeilyreitti



Muinaismuistokohde

**Kuva 2.** A: Maastokartta linattijärvestä ja sen lähialueesta. B: Pohjois-Pohjanmaan 1. vaihemaakuntakaavassa on merkitty linattijärven eteläpuolella sijaitsevat Hampusvaaran ja Vasikkavaaran maisemakallioalueet sekä turvetuotantoon soveltuva alue. C: Ilmakuva linattijärvestä ja sen lähialueesta osoittaa mm. järven rantojen puustoisuuden, joka osaltaan rajoittaa järvimaiseman näkymistä järveä kiertävälle tielle. D: Pohjois-Pohjanmaan 2. vaihemaakuntakaavamerkinnöissä on osoitettu linattijärven maakunnallisesti arvokas rakennettu kulttuuriympäristö, tärkeä melonta- tai vesiretkeilyreitti, tärkeä ulkoilu- tai retkeilyreitti ja muinaismuistokohde.



**Kuva 3.** Pudasjärven tuulivoimaohjelma 2030 osoittaa kaupungin alueella sijaitsevat potentiaaliset tuulivoima-alueet luokiteltuna kolmeen tuulivoimaselvityksen mukaan jaettuun luokkaan.

## 2. Kylämaiseman suunnittelu linattijärvellä Kylien maisemahelmet -hankkeessa

linattijärvellä pidettiin hankkeen ensimmäinen työpaja 16.6.2022 entisellä koululla, jossa toimii matkailuyritys Koivukartano. Ennen tilaisuutta kierreltiin kyläläisten opastuksella hieman sateisessa ja viileässä säässä tutustumassa kylän maisemiin 3 tunnin ajan (Kuva 4). Illan työpajassa oli mukana 9 kyläläistä.

Maisemanhoidon ideoiden keruussa hyödynnettiin Tuplatiimi-menetelmää. Tuplatiimi on ryhmätyömenetelmä, jonka avulla voidaan käsitellä yhtä aihetta ja tarkastella sitä eri näkökulmista. Menetelmä on tarkoitettu erityisesti avoimien ongelmien ratkaisuun ja vaihtoehtojen sekä ratkaisumallien karsimiseen työskentelyn kuluessa. Menetelmässä kaikki pääsevät vaikuttamaan valittaviin ratkaisuihin.

Ensin ideoitiin kolmessa 2-3 hengen ryhmässä kylän maisemakohteita (aikaa 10-15 min). Tehtävänä oli kirjoittaa post it -lapuille 5 ideaa (Kuva 5). Ryhmät esittelivät vuorollaan ideansa koko porukalle. Idealappuja syntyi 17 kappaletta, näistä muodostui 10 eri kehittämiskohdetta. Seuraavaksi kukin

osallistuja sai antaa äänen kolmelle idealle. Kahdeksan kyläläistä osallistui äänestykseen. Tuloksista neljä kohdetta sai suurimman osan äänistä ja 5 kohdetta jäi lopulta ilman ääniä.



**Kuva 4.** Ensimmäisen maisematyöpajan yhteydessä kierrettiin katsomassa mahdollisia hoidettavia niittykohteita 16.6.2022. Kuva on Kankaan tilan vanhalta laitumelta. Kuva: Kalervo Lassila.

Eniten ääniä saivat Naamankajoen alaosan raivaus ja näkymä järvelle (8 ääntä), Vintturinmäen rantanäkymä (5 ääntä) ja Koivukartanon rantautumispaikan raivaus (5 ääntä). Nämä olivat kyläläisille tuttuja ja keskeisellä paikalla olevia kohteita. Moni muisti, että tietyistä kohdista näkyi ennen järvelle, mutta nyt näkymä on pusikoitunut.

Muut seitsemän äänestyksessä ollutta kohdetta olivat: Hampusvaaran laavun näkymän avaaminen järvelle, Raatikanniemen niityn ja rannan raivaus, Kankaan Martan perinnepihan kunnostus, Kuikkalammen rantautumispaikan raivaus, Kukan veljesten niitypellot, Saunasaaren rantojen raivaus, Maanottoaikojen maisemointi. Ääniä ne eivät kuitenkaan juuri saaneet Hampusvaaraa lukuun ottamatta.

Toinen maastokäynti tehtiin 8.9.2022, jolloin käytiin katsomassa 6 mahdollista kohdetta kyläseuran edustajien ja maanomistajien kanssa. Mukana oli 5 kyläläistä (Kuva 6). Tämän käynnin perusteella valikoitui muutamia kohteita, joiden hoitoa kyläseura halusi lähteä edistämään. Sovittiin, että tähdätään uuden EU-kauden ympäristösopimushakuun, joka avautui keväällä 2023.

linattijärven kyläseuran kanssa pidettiin suunnittelupalaveri Teams-yhteydellä Maatalousluonnon ja maiseman hoidon ympäristösopimuksen hakemisesta 20.4.2023. Kyläseuraa avustettiin hakemaan viisivuotista ympäristösopimusta. Sopimusalueiksi tuli Nivakorvan niitty linattijärven itäpäässä lähellä linattijoen alkukohtaa ja maantiesiltaa. Nivakorvan niityn pinta-ala on 0,85 hehtaaria ja se luokiteltiin ELY-keskuksen puolesta paikallisesti arvokkaaksi perinnebiotoopiksi. Niittyä on niitetty

maanomistajan toimesta säännöllisesti yli 40 vuoden ajan, jolloin sen lajisto on kehittynyt ajan myötä monimuotoiseksi. Toinen sopimusalue on Ruukin niitty (pinta-ala 0,1 ha), joka on Pudasjärven kaupungin omistama kapea niittyalue Koivukartanon vieressä. Vieressä on Syöte-Kurenalus vesirekeilyreitintä rantautumispaikka ja grillikatos. Niittyaluetta ei ollut hankkeen alussa kovinkaan aktiivisesti hoidettu ja sillä kasvoi korkeaa horsmaa ja männyntaimia. Ne on sen jälkeen raivattu ja maisema järvelle avautunut paremmin (Kuva 7).



**Kuva 5.** linattijärven ensimmäinen maisematyöpaja pidettiin 16.6.2022 Koivukartanossa. Maisemanhoidon ideoita kerättiin ryhmätyönä Tuplatiimi-menetelmällä. Kuvat: Kalle Hellström.

Kesällä 2023 linattijärvellä työskenteli myös työllistetty metsuri, joka raivasi kyläläisten esittämiä maisemakohteita. Useimmat kohteet olivat järvenrantoja. Haluttiin avata näkymiä taloista, pelloilta ja järveä kiertävältä kylätieltä järvelle. Metsuri ehti raivata melko monta kohdetta. Maanomistajilla oli pieni omavastuu suoritetusta työstä, mutta he saivat varsin edullisesti maisemanhoitotyötä. linattijärven kyläseuran puheenjohtaja Kalervo Lassila koordinoi raivaustyötä ja välitti kyläläisiltä tulleet pyynnöt raivaustyön tekijälle. Raivaustoiminta jatkui myös kesällä 2024. Työllistetty metsuri oli tällä kertaa omalta kylältä. Tuolloin raivattiin edellisvuonna rästiin jääneet kohteet ja myös uusia. Myös Hampusvaaran laavun luota poistettiin reilu 10 puuta, jolloin näkymää vaaran laelta järvelle ja kylälle saatiin avattua.

Hankkeen väki jalkautui taas linattijärvelle 6.7.2023, jolloin käytiin katsomassa muutamia uusia mahdollisia hoitoalueita ja otettiin kuvia Nivakorvan niityltä. Järven itärannalla on Kaariniemi, jossa on vanhaa niittyä uuden kesäasunnon tontilla. Niitty on lajistoltaan melko edustavaa noidanlukkoineen. Omistajalle suositeltiin kohteen hoitoa niittämällä. Kierroksella tavattiin 4 kyläläistä.

Hankkeen päätösvuonna pidettiin vielä kyläkierrros 18.6.2024, jolloin käytiin katsomassa miltä kylällä nyt näytti, kun kohteita on raivattu ja otettu hoitoon. Tilaisuuteen oli kutsuttu kaikki kyläläiset, mutta mukaan tuli vain 3 kyläaktiivia. Samalla suunniteltiin uusien alueiden hakemista kyläseuran hoitosopimukseen. Uusia niittokohteita mietittiin Kankaan tilan maalla järven länsipäässä ja Riihiojan tilalla Kenttälänsalmen pohjoisrannalla.



### 3. Yleistä maisemanhoidon ja perinnebiotooppien tärkeydestä

Perinnebiotoopit ovat olleet keskeinen osa maaseutumaisemaa. Ne ovat syntyneet pitkän perinteisen karjatalouskäytön myötä. Perinnebiotooppeja ovat niityt, kedot, ahot ja hakamaat. Niin ikään maiseman ja monimuotoisuuden kannalta arvokkaita, joskaan ei perinnebiotoopeiksi luokiteltavat luonnonlaitumet ovat peltojen ulkopuolisia laitumia, joita ei lannoiteta tai muokata ja joilla laiduneläimet saavat ravintonsa vain laitumen kasvustosta. Perinnebiotoopit ja luonnonlaitumet ovat myös osa suomalaista kulttuurimaisemaa.

Laidunnuksen ja niiton myötä syntyneet elinympäristöt ovat erityisen suotuisia valosta, lämmöstä ja kasvupaikan avoimuudesta hyötyville eliölajeille. Perinnebiotoopeilla elää ainutlaatuinen ja runsas kasvi-, hyönteis-, sieni- ja lintulajisto. Kasvilajeja perinnebiotoopeilla esiintyy erityisen paljon, jopa 35 kasvilajia neliometriä kohden, mikä on enemmän, kuin missään muussa elinympäristössä Suomessa. Monipuolinen kasvilajisto tarjoaa ravintoa monille hyönteisille ja niiden toukille, jotka puolestaan toimivat ravintona monille lintulajeille. Monet hyönteiset tai niiden toukat ovat erikoistuneet vain yhteen ravintokasviin, minkä vuoksi ne ovat erityisen riippuvaisia juuri näiden kasvilajien säilymisestä. Perinnebiotoopit tarjoavat myös muita ainutlaatuisia elinympäristöjä, kuten laidunten lantakasoja lantakuoriaisille ja paahteisia ketohietikoita maamehiläisille. Perinnebiotoopit ovat monimuotoisimpia, mutta samalla uhanalaisimpia elinympäristöjä Suomessa.



**Kuva 6.** Nivakorvan niityn hoitoa suunniteltiin yhdessä maanomistajan, kyläläisten ja hankkeen työntekijöiden kesken 8.9.2022. Kuva: Kalervo Lassila.

Perinteinen maaseutumaisema ja perinnebiotoopit ovat olleet suuren murroksen kohteena kuluneiden vuosikymmenien aikana. Maatalouden tehostuminen on vähentänyt perinnebiotooppien ja niistä riippuvaisten lajien määrää merkittävästi. Maisematasolla muutos näkyy monin paikoin maiseman avoimuuden ja erilaisten niittyjen vähenemisenä. Perinnebiotooppien määrä on

vähentynyt yli 90 % 1960-luvulta lähtien. Jopa monet aiemmin tavalliset lajit ovat vähentyneet elinympäristöjen häviämisen tai heikkenemisen takia. Nykyään kaikki perinnebiotooppeihin kuuluvat luontotyypit ovat uhanalaisia, ja niillä elää jopa neljännes Suomen uhanalaisista eliölajeista.

Perinnebiotooppien ja niiden monimuotoisuuden säilyminen on tärkeää. Monimuotoinen luonto pystyy sopeutumaan ympäristön muuttuviin olosuhteisiin ja ylläpitämään mm. pölytystä, hiilinielua ja puhtaita juomavesivarjoja.

Pieni osa perinnebiotoopeista on säilynyt tähän päivään. Parin-kolmenkymmenen vuoden ajan perinnebiotooppien hoitoon on alettu kiinnittää huomiota ja alueita on saatu uudelleen hoidon piiriin. Myös pidempään hoidotta olevat alueet on mahdollista saada kunnostettua, ja niillä aikoinaan eläneet kasvilajit elpymään.

#### 4. Maiseman ja perinnebiotooppien yleiset hoitosuositukset

Perinnebiotoopit ja perinteinen maaseudun maisema eivät säily ilman hoitoa. Perinnebiotooppien hoito perustuu avoimuuden ja valoisuuden ylläpitoon sekä rehevöitymisen estämiseen. Laidunnus ja niitto estävät ravinteiden kertymisen hoidettavalle alueelle kasvukauden aikana syntyneen kasvillisuuden poiston myötä. Tämä mahdollistaa vaatelioiden perinnebiotooppien kasvilajien kukoistuksen, sillä ravinteikkaammassa ympäristössä ne eivät pysty kilpailemaan voimakkaampia ”jokapaikanlajeja” vastaan. Hoidon myötä kasvillisuus pysyy matalana, mikä mahdollistaa valon ja lämmön sitä kaipaaville ja varjostuksesta kärsiville lajeille. Maanmuokkaus, lannoitus ja rehukasvien kylvö eivät kuulu maiseman ja perinnebiotooppien hoitoon.



**Kuva 7.** Ruukin niitty ennen hoitotoimia v. 2022 (vasemmalla) ja hoidettuna kesällä 2024 (oikealla).  
Kuvat: Kalle Hellström.

#### Niitto

Niitto sopii erityisen hyvin hoitomuodoksi avoimille ja vähäkivisille perinnebiotoopeille. Sopiva ajankohta niitolle on yleensä heinä-elokuussa, kun kasvien siemenet ovat kypsyneet. Pahoin umpeutuneet kohteet kannattaa niittää kahdesti: ensimmäisen kerran jo alkukesästä ennen kasvien

kukintaa ja toisen kerran siementen kypsymisen jälkeen loppukesällä. Kerran kesässä tehtävä niitto riittää hyvin seuraavina hoitovuosina.

Niiton ajankohdan valinnassa tulee huomioida kasvien lisäksi myös muut eliöt. Lintujen pesintä sijoittuu yleensä keskikesään kesä-heinäkuussa, eikä niittoa tule tähän aikaan kesästä tehdä. Jos kohteella tiedetään elävän esimerkiksi uhanalaisia perhosia, tulee myös tämä huomioida niittoajankohdan valinnassa perhoslajista riippuen. Niiton voi esimerkiksi ajoittaa myöhempään, niittää alue eri aikoina tai jättää osa alueesta niittämättä vuosittain.

Niiton voi tehdä käsin viikatteella tai koneellisesti. Koneniittoon sopii leikkaavateräinen traktorin niittokone, pienniittokone tai raivaussahan niittoterä. Niittojäte on tärkeää kerätä pois, jotta se ei rehevöitä hoitoaluetta.

## Laidunnus

Laidunnus on hyvä hoitomuoto niin avoimille, kivisille kuin puustoisillekin perinnebiotoopeille. Erityisen hyvin laidunnus sopii laajoille alueille, joilla niitto ja niittojätteen poiskorjuu on haastavaa. Tyypillisimpiä laiduneläimiä ovat nauta ja lamma, mutta myös hevoset ja jopa vuohet sopivat laiduneläimiksi. Eri laiduneläimet sopivat erilaiseen maastoon, kuluttavat sitä ja käyttävät kasvillisuutta ravinnokseen eri tavoilla. Esimerkiksi nauta on erityisen hyvä laiduneläin kosteille kohteille ja merenrantaniityille. Monimuotoisuuden kannalta parhaan lopputuloksen saa, jos aluetta laidunnetaan samaan aikaan eri eläinlajeilla.

Keskeinen asia laidunnuksessa on sopiva laidunpaine. Liian matala laidunpaine ei riitä pitämään kasvillisuutta matalana ja liian suuri laidunpaine kuluttaa sekä kasvilajistoa että maanpintaa liiaksi. Sopiva laidunpaine riippuu laiduneläimistä ja niiden rodusta, hoidettavan alueen kulutuskestävyydestä ja sen hoitotilanteesta. Laidunpainetta voi säätää kasvukauden aikana laidunkierro avulla tai säätämällä laiduneläinten määrää. Erityisesti laiduntamalla hoidetut perinnebiotooppikohteet vaativat toisinaan laiduntamatta jääneiden pensaiden, puun taimien ja esimerkiksi nokkosien tai ruovikon erillistä niittoa. Laidunnuksen voi toteuttaa esimerkiksi sopimuslaidunnuksella, jossa karjanomistajan eläimet laiduntavat korvausta vastaan toisen maanomistajan alueilla.

## Puustoisten perinnemaisemien hoito

Puustoiset perinnemaisemat, eli metsälaitumet ja hakamaat, ovat valon ja varjojen mosaiikkimaisia elinympäristöjä, joissa avoimet niittyaijut ja puuryhmät vuorottelevat. Koska niitylajisto vaatii valoa, kuuluu puustoisten elinympäristöjen hoitoon puuston pitäminen harvana ja umpeenkasvun estäminen alikasvostaimia poistamalla. Puuston poistossa kasvamaan jätetään eri-lajisia ja eri-ikäisiä puuyksilöitä. Erityisesti vanhat lehtipuut ja lahoppuut säästetään, metsälaitumilla myös suurikokoiset kuuset. Hakkuissa suositaan laikkumaista hakkuutapaa perinteisen metsätaloudellisen, tasavälein tehtävästä harvennuksen sijaan. Kaikki hakkuutähteet tulee poistaa alueelta. Paahteiset rinteet ja kumpareet ovat erityisen hyviä paikkoja niitylaikuille. Hakamailla puustoa voi hoitaa myös lehdestämällä. Puustoisten perinnemaisemien hoito vaatii aina myös laidunnuksen tai niiton, joskin niiton toteuttaminen puustoisilla kohteilla on usein haastavaa.

## 5. Hoidon rahoitusmahdollisuudet

### Maatalousluonnon ja maiseman hoitosopimus

Maatalousluonnon ja maiseman hoitosopimus edistää luonnon monimuotoisuutta ja maiseman hoitoa. Sopimus on 5-vuotinen ympäristösopimus. Sopimuksen avulla säilytetään tai edistetään sopimusalueen tavanomaista arvokkaampia luonto- tai maisema-arvoja. Sopimus kohdistuu kasvi- ja eläinlajien säilymisen ja lisääntymisen sekä viljelymaiseman kannalta tärkeisiin alueisiin tai kohteisiin. Ehdot täyttävistä kohteista tehdään hoitosopimus paikallisen ELY-keskuksen kanssa.

Ympäristösopimuskohteita tulee hoitaa ELY-keskuksen kanssa yhdessä sovitun hoitosuunnitelman mukaisesti laiduntamalla tai niittämällä. Korvaus koostuu vuosittaisesta hoitokorvauksesta. Tuen määrä on hehtaariperusteinen. Valtakunnallisesti ja maakunnallisesti arvokkaiksi määritellyille perinnebiotoopeille maksetaan korkeampi korvaus. Tuet perustuvat EU:n yhteiseen maatalouspolitiikkaan, josta käytetään lyhennettä CAP (Common Agricultural Policy).

Uuden hoitokohteen käyttöönotto voi edellyttää kunnostusraivausta ja aitaamista. Näitä kertaluontoisia toimenpiteitä voidaan sisällyttää ympäristösopimukseen ja niille maksetaan erillinen, yksivuotinen korvaus. Tarvittaessa laiduntamalla hoidettavan alueen voi aidata myös petoaidalla. Myös tähän on saatavilla kertaluotoinen ympäristösopimuksen korvaus.

Sopimus voidaan tehdä laiduntamalla tai niittämällä hoidettavasta perinnebiotoopista, luonnonlaitumesta tai luontoarvoiltaan monimuotoisesta tai maisemaltaan merkittävästä peltojen reuna-alueesta, pellon ja tien tai pellon ja vesistön välisestä reuna-alueesta, peltoalueiden metsäsaarekkeesta, maatalousympäristön uhanalaisen lajiston säilymistä edistävästä kohteesta, maatalousympäristön muinaismuistokohteesta tai pitkäaikaiseen maankäyttöön liittyvästä maaseudun kulttuuriperinnön hoitokohteesta.

Maatalousluonnon ja maisemanhoitosopimusta voi hakea viljelijä tai rekisteröity yhdistys. Sopimukseen haettava alue täytyy olla hakijan hallinnassa koko sopimuskauden ajan eli myös vuokra-alueille on mahdollista hakea hoitosopimus.

Sopimuksen hakemiseen tarvitaan tilatunnus. Tilatunnuksen voi hakea oman alueen maaseutuhallinnon yhteistoiminta-alueen maaseutuasiamieheltä lomakkeella 456.

Uuden maatilán tiedot ja valtuutus viljelijätukiasiointiin

<https://www.ruokavirasto.fi/globalassets/tuet/asiointipalvelut/lomakkeet/456.pdf>

Ensisijainen viljelijä, jolle annetaan asiointioikeudet, voi hakea viljelijätukia Vipu-palvelussa tai paperilomakkeella. Lisäksi hän voi muuttaa maatilán tietoja ja muiden osallisten tietoja, vastaanottaa maataloushallinnon viestejä Vipu-palveluun ja vastata niihin. Tämän lisäksi ensisijainen viljelijä voi valtuuttaa Vipu-palvelussa muita henkilöitä (esimerkiksi neuvojan) tekemään puolestaan hakemuksen.

Sopimusta ja sen maksua haetaan sähköisesti Vipu-palvelussa peltotukien haun yhteydessä. Hakemuksen lisäksi tuenhakijan on palautettava sopimuksessa määritellyt pakolliset liitteet.

<https://www.ruokavirasto.fi/tuet/maatalous/peltotuet/maatalousluonnon-ja-maiseman-hoitosopimus/>

Tilatunnuksen omaava maatila tai rekisteröitynyt yhdistys voi hakea neuvontakorvausta hoitokohteiden selvittelyyn ja hoitosuunnitelman tekoon. Voit valita neuvojarekisteristä kunnan, neuvontaosion tai asiasanan mukaan sopivan neuvojan. Neuvojarekisteri löytyy sivulta <https://www.ruokavirasto.fi/tuet/maatalous/maatilojen-neuvonta/>. Neuvontaa on mahdollista käyttää myös sopimuskauden aikana esille tulleisiin tarpeisiin, kuten hoitotavoitteiden saavuttamiseen liittyviin arvioihin tai hoitotoimenpiteiden tarkentamiseen. Rahoitus neuvontapalvelulle tulee EU:n maaseuturahaston kautta.



**Kuva 8.** Näkymä Petäjäsaaresta kohti Kenttälän pihapiiriä. Kuva: Kalle Hellström.

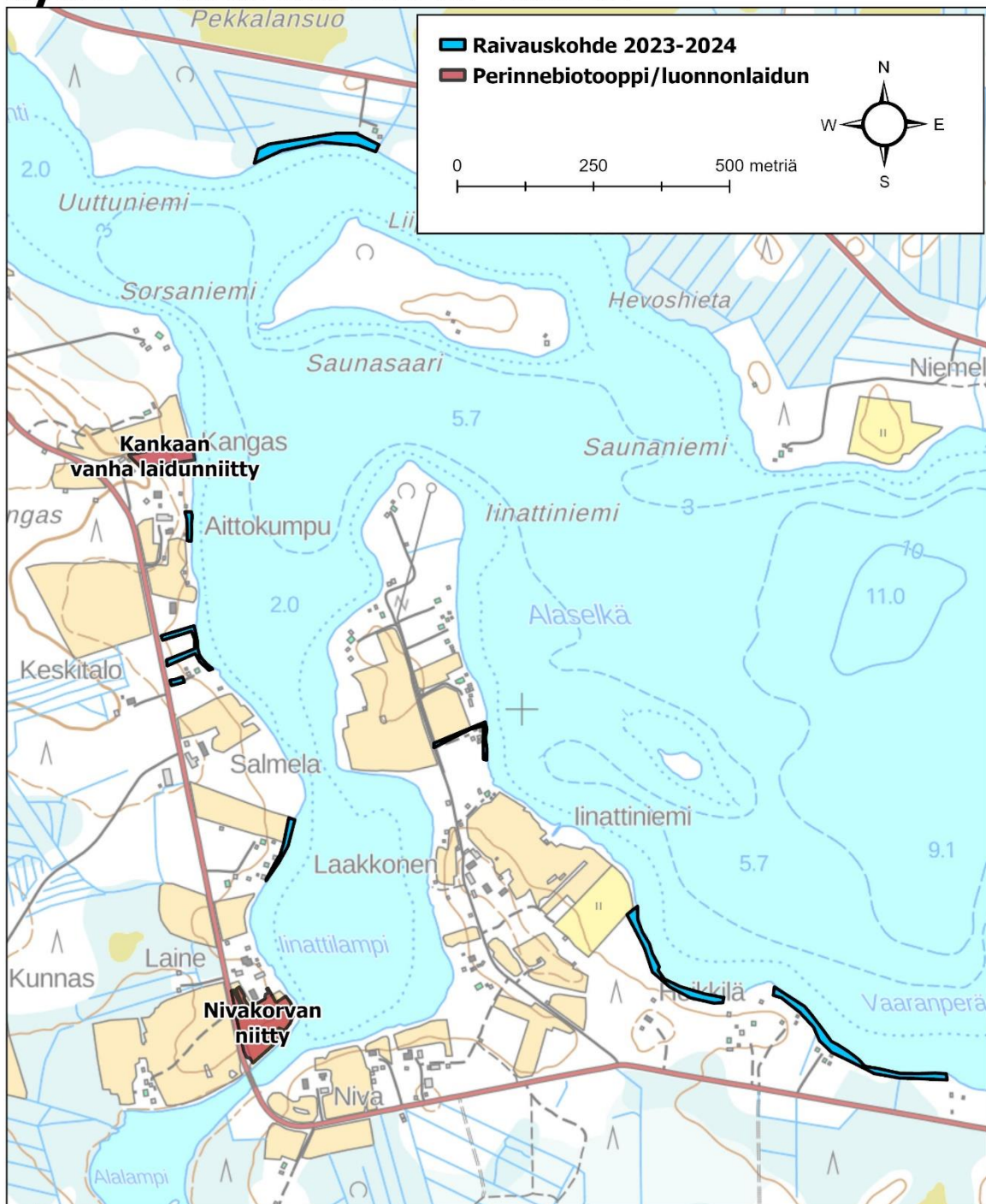
## Luonnonsuojelulain tuki perinnebiotooppien kunnostukseen ja hoitoon (Helmi)

Mikäli kohde on luontoarvoiltaan erityisen arvokas, on sen kunnostukseen mahdollista saada luonnonsuojelulain mukaista tukea, eli niin sanottua Helmi-tukea. Helmi-tuella korvataan kertaluontoisia peruskunnostuksia, kuten laitumen aitaaminen ja kunnostusraivaukset. Helmi-tuki maksetaan ”avaimet käteen” -periaatteen mukaisesti kunnostukseen tarvittavana tavarana tai palveluna. Helmi-tuen tavoitteena on luonnon monimuotoisuuden ja ekosysteemipalvelujen edistäminen sekä ilmastonmuutoksen hillintä ja siihen sopeutuminen.

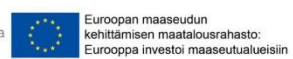
Aloite kohteen kunnostukseen voi tulla eri tahoilta: ELY-keskukselta, maanomistajalta, laidunryittäjältä tai vaikka alueen hoidosta kiinnostuneelta yhdistykseltä. Ennen tuen myöntämistä ELY-keskus arvioi kohteen laji- ja luontotyypin arvot. Mikäli kohde nähdään luonnon monimuotoisuuden kannalta



# Inattijärven maisemanhoitokohteet Kylien Maisemahelmet -hanke



Taustakartta (c) 10/2024 MML



**Kuva 9.** Maisemanhoitokohteet linattijärven länsipäässä. Punaisella perinnebiotooppikohteet: Nivakorvan niitty ja Kankaan vanha laidunniitty.



riittävän arvokkaaksi ja mikäli kohteen jatkohoidosta esimerkiksi ympäristösopimuksen kautta on riittävä varmuus, voidaan sille hakea Helmi-tukea. ELY-keskus määrittelee kohteelle tarvittavat hoitotoimenpiteet ja niiden kustannukset sekä hankkii hoitoon tarvittavat tavarat tai palvelun. Maanomistaja on mukana toimenpiteiden suunnittelussa ja Helmi-tuen haussa koko prosessin ajan. Helmi-tukea ei voi saada kohteille, joille myönnetään muuta tukea, esimerkiksi EU:n maataloustukea ympäristösopimuksen kautta.

Perinnebiotooppien lisäksi Helmi-tuella suojellaan ja ennallistetaan soita, kunnostetaan lintuvesiä ja kosteikoita, hoidetaan metsäisiä elinympäristöjä ja kunnostetaan pienvesiä ja rantaluontoa. Helmi-tuki perustuu Ympäristöministeriön ja Maa- ja metsätalousministeriön yhdessä rahoittamaan ja hallinnoimaan Helmi-elinympäristöohjelmaan.

Luonnonsuojelulain tuen jälkeen alueen jatkohoito voidaan rahoittaa ympäristösopimuksella.

[Luonnonsuojelulain tuki perinnebiotooppien kunnostukseen ja hoitoon - ely - ELY-keskus](#)

## 6. Kohdekohtaiset hoitosuositukset

### **Nivakorvan niitty (0,85 ha)**

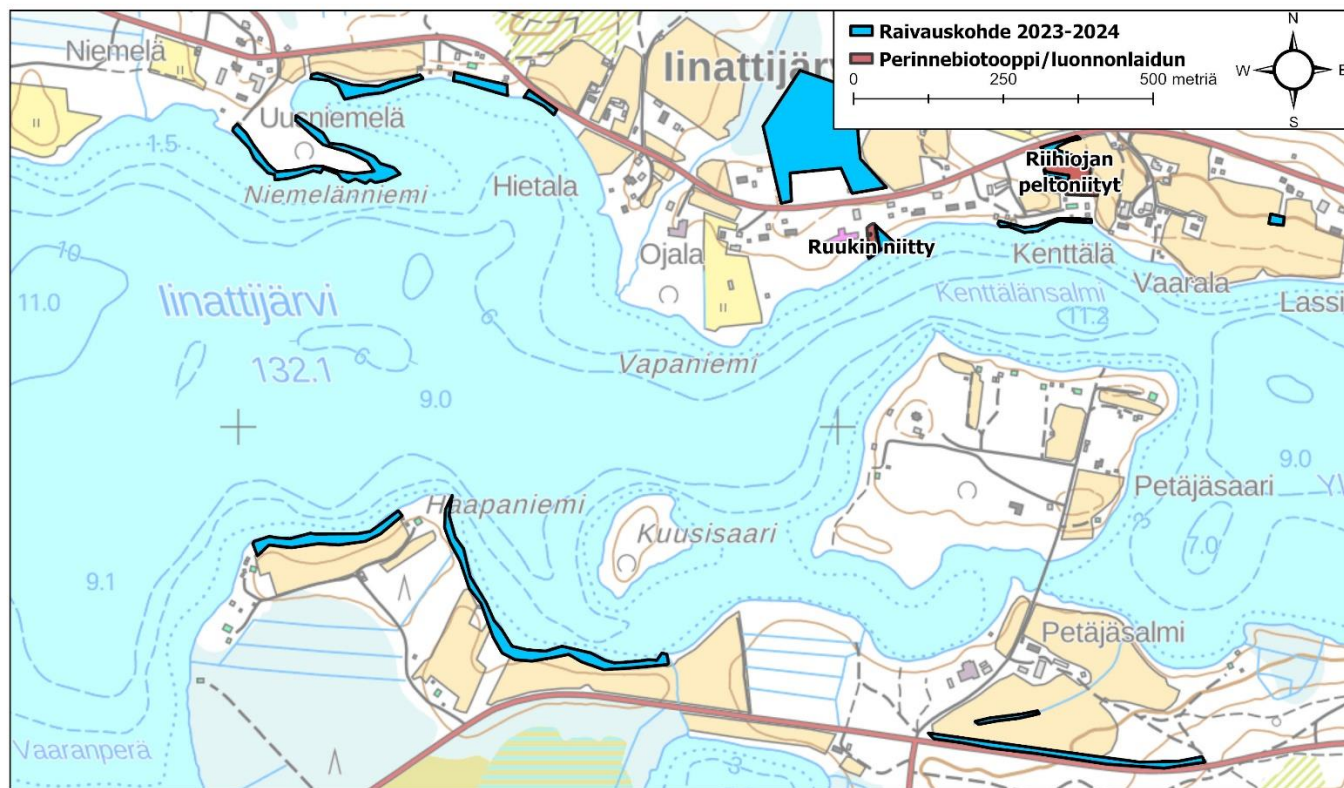
Linattijärven kyläseuralla on maisemanhoidon ympäristösopimus 2023-2028 kahdelle kohteelle. Linattijärven länsipäässä sijaitseva Nivakorvan niitty (pinta-ala 0,85 ha) on lajistoltaan arvokas ja sillä on edustavaa tuoretta heinäniittyä (Kuva 9). Niitty on luokiteltu paikallisesti arvokkaaksi perinnebiotoopiksi. Omistaja on niittänyt kohdetta joka vuosi traktorilla 1970-luvun puolivälistä lähtien. Kun sitä ei ole lannoitettu, on se vähitellen karuuntunut ja lajisto monipuolistunut. Niittoainne on ilmeisesti kerätty yleensä pois. Niityllä on edustavaa perinnebiotooppien kasvilajistoa, mm. päivänkakkara, pikkulaukku, jäkki, nurmitatar, tuoksusimake, niittynätkelmä, viuhkokeltano, siankärsämö ja poimulehti. Muuta niittylajistoa edustavat nurmipiippo, metsäkurjenpolvi, niittysuolaheinä, nurmihärkki, nurmirölli, timotei, hiirenvirna, heinätahtimö, niittyleinikki, nurmilauha ja kultapiisku. Niityn hoitomuoto on traktoriniitto heinä-elokuun vaihteessa ja niitoksen korjuu pois. Niiton on tehnyt omistajan veli. Niitoksen korjuuseen on ilmeisesti ollut haasteita löytää sopivaa kalustoa. Haravakoneita löytyy kuitenkin sekä uusina että käytettyinä.

### **Ruukin niitty (0,1 ha)**

Ruukin niitty sijaitsee entisen kyläkoulun eli Koivukartanon vieressä (Kuva 10). Niitty ja virkistysalue on kunnostettu vuonna 2023 raivaamalla siltä korkea kasvillisuus ja männyntaimet pois. Niityn keskellä on yleisessä käytössä oleva grillikatos, jota on kunnostettu kesällä 2024. Kohteen omistaa Pudasjärven kaupunki, mutta se on kyläseuralla vuokralla ympäristösopimusta varten. Kyläseura huolehtii myös paikan puuhuollosta. Alue rajoittuu linattijärven rantaan, jossa on vesiretkelyleitin rantautumispaikka ja betoninen veneenlaskuluiska. Niityn kasvillisuus on tuoretta heinäniittyä lajeinaan mm. siankärsämö, nurmikohokki, puna-apila, nurmirölli, puna-ailakki, mesiangervo ja metsäkurjenpolvi (Kuva 7).



## Iinattijärven maisemanhoitokohteet Kylien Maisemahelmet -hanke



Taustakartta (c) 10/2024 MML

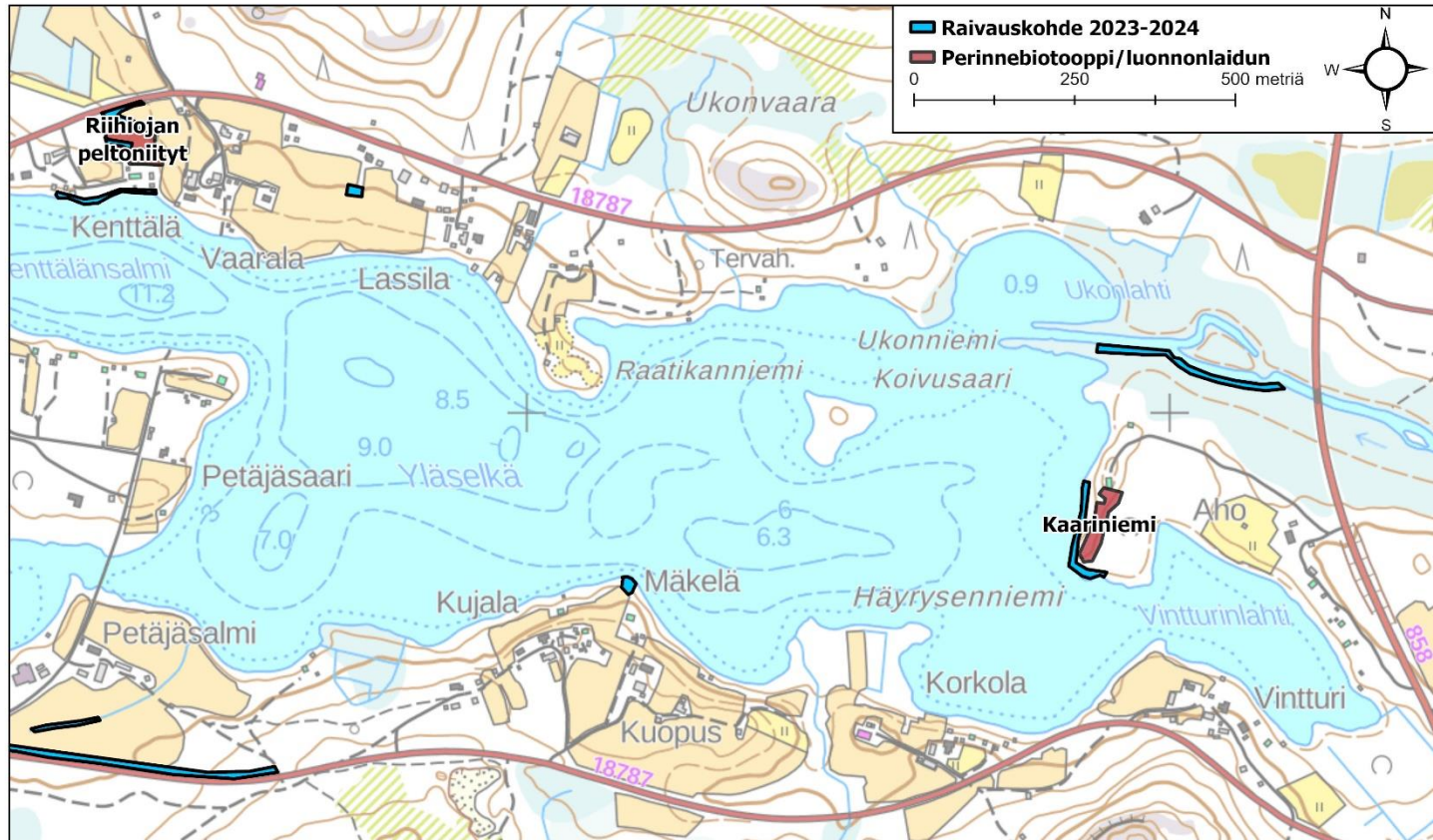


**Kuva 10.** Maisemanhoitokohteet Iinattijärven keskiosassa. Punaisella perinnebiotooppikohteet: Ruukin niitty ja Riihiojan peltoniitty.





# Iinattijärven maisemanhoitokohteet Kylien Maisemahelmet -hanke

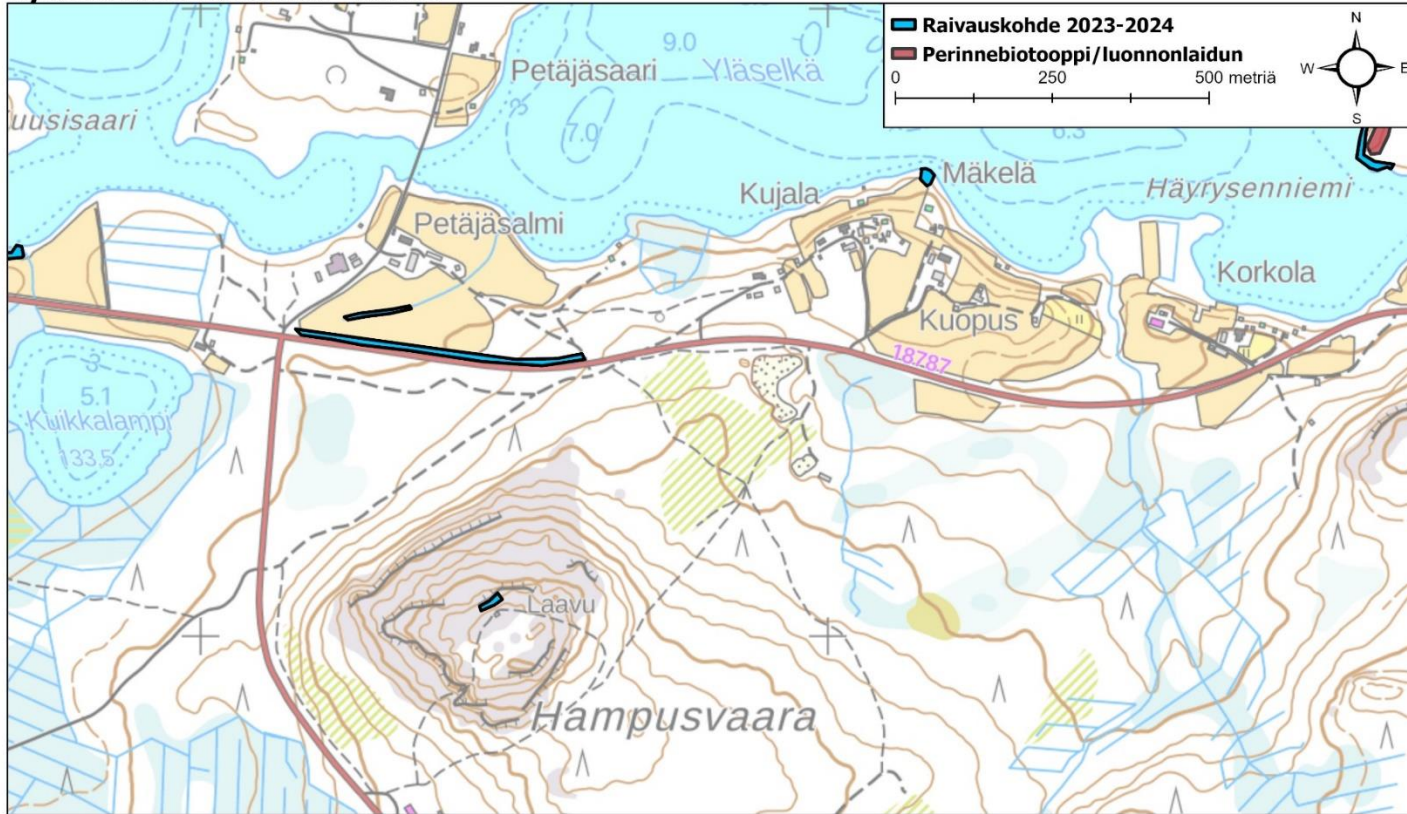


Taustakartta (c) 10/2024 MML



**Kuva 11.** Maisemanhoitokohteet Iinattijärven itäosassa. Punaisella perinnebiotooppikohteet: Kaariniemi ja Riihiojan peltoniityt.

**Iinattijärven maisemanhoitokohteet  
Kylien Maisemahelmet -hanke**



Taustakartta (c) 10/2024 MML



**Kuva 12.** Maisemanhoitokohteet Iinattijärven eteläpuolella, mm. Hampusvaaran raivauskohde.

### **Kankaan vanha laidunniitty (0,3 ha)**

Kankaan tila on linattijärven länsirannalla oleva vanha pientila, joka on säilynyt lähes alkuperäisessä asussa näihin päiviin (Kuva 9). Viljely on ollut pienimuotoista ja varmaan luomua. Pihapiirissä on erilaisia luonnonniittyjä ja -laitumia, joilla on hyvääkin niittylajistoa. Edellinen omistaja piti rantaan rajautuvalla laidunpellolla lampaista, josta oli merkinä vielä aita kesällä 2022. Perinnönjaossa tila vaihtoi vasta omistajaa ja nykyinen omistaja on kaatanut puustoa mm. vanhoista sarkaojista. Vanhan laidunniityn lajistossa on mm. siankärsämö, tuoksusimake, nurmitatar, metsäkurjenpolvi, viuhkokeltano, puna-ailakki, niittyleinikki, niittysuolaheinä, huopaohdake, metsäkorte, nurmilauha, korpiorvokki, mesiangervo ja karhunputki. Pihamaalta löydettiin kesällä 2022 jäkkiä, ahonoidanlukkua, nurmikohokkia, isolaukkua ja kissankäpälää. Järven puolen vanhaa laidunniittyä on suunniteltu liitettävän kyläseuran hoitosopimukseen. Hoitona olisi traktoriniitto loppukesällä ja niittoaineksen poiskeruu. Pihamaata kannattaisi hoitaa myös luonnonniityn tapaan, niittäen 1-2 kertaa kesässä.

### **Riihiojan peltoniityt (0,33 ha)**

Kenttälän tila ja sen naapuritilat muodostavat kauniin hoidetun viljelymaiseman järven pohjoisrannalla. Linattijärvi näkyy hyvin Pohjoispuolentieltä ja takana kohoaa Hampusvaara. Riihiojan tilalla on vapaa-ajanasunto. Sen ja kylätien välissä on vanhaa peltoa, jota on hoidettu niittäen ja keräämällä heinä porojen talvirehuksi (Kuva 10). Ajan myötä kohteelle on muodostunut melko edustavaakin heinäniittyä. Lajistossa on mm. tuoksusimake, poimulehti, jäkki, nurmitatar, pikkulaukku, punanata, mesimarja, niittysuolaheinä, jokapaikansara, niittyleinikki ja puna-apila. Kohteen hoitoa luonnonniittynä kannattaa jatkaa. Se niitetään heinäkuussa ja niitos kerätään porojen rehuksi. Kohde voisi olla mukana kyläseuran hoitosopimuksessa.

### **Kaariniemi (0,2 ha)**

Kaariniemi sijaitsee linattijärven itäpäässä ja niemessä on ollut viereisen Ahon tilan peltoja ja niittyjä aikoinaan (Kuva 11). Vuoden 1971 peruskartalla koko niemi on ollut peltoa, mutta vuoden 1996 kartalla jäänyt jo pois käytöstä. Järven rannalla kohoavalla kuivemmalla kumpareella on kuitenkin säilynyt tuoretta heinäniittyä ja edustavaa lajistoa: tuoksusimake, heinätähtimö, kissankello, siankärsämö, nurmirölli, nurmipiippo, päivänkakkara ja rantatädyke. Muuta lajistoa edustavat mm. hiirenvirna, metsälauha, niittyleinikki, valkoapila, ojakellukka ja mesiangervo. Kumpareella on uusi kesämökki. Sen edustalta löytyi kesällä 2023 ketonoidanlukkua, nurmitatarta, viuhkokeltanoa ja lampaannataa. Kesän 2023 maastokäynnillä kohteen omistajille annettiin ohjeita hoitoon. Traktoriniittoon kohde ei oikein sovellu, mutta edustavin kumpareen niitty voidaan niittää joko viikatteella, raivaussahan niittoterällä tai pienniittokoneella. Kohteen hoito riippuu maanomistajan aktiivisuudesta.

### **Hampusvaara**

Hampusvaara on suosittu käyntikohde ja kyläläisille tärkeä virkistyspaikka. Siltä on ollut kaunis näkymä linattijärvelle ja kylän asutukseen. Männyt olivat kuitenkin peittäneet näkymää. Kyläläiset saivat luvan merkitä ja kaataa 10 puuta, jotta näkymä avautuisi paremmin (Kuva 12). Puiden poisto tehtiin kesällä 2024. Näkyalapaikan luona on laavu.

## Järvinäkymien ylläpito kylätieltä

linattijärven kiertävältä kylätieltä avautuu kauniita näkymiä järvelle ja sen toisella puolella olevaan viljelymaisemaan (Kuvat 1 ja 8). Useita näistä on raivattu vuosina 2023-24 työllistetyn metsurin toimesta. Raivausalueet on merkitty sinisellä Kuvissa 9-12. Muutaman kohteen on luvannut maanomistaja hoitaa. Tärkeitä näkymiä ovat mm. Vintturinmutka, Kuikkalammen rantautumispaikka, uimapaikka Hietalan tilan pohjoispuolella ja näkymä Syötteentieltä Naamanganjoen suistoon ja järvelle. Naamanganjoen alaosassa on raivattu puustoa joen etelärannalla. Jotta näkymää saataisiin Syötteentieltä järvelle asti, tulisi raivausten olla varsin laajoja. Ylläpitoraivausta tulisi isomman raivauksen jälkeen tehdä myös säännöllisesti, sillä vesakko kasvaa takaisin 2-3 vuodessa. Joessa on tällä välillä myös n. 0,3 ha tulvaniittysaari, josta on aikoinaan tehty heinää. Siitä on vielä merkinä ladon jäänteet. Tulvasaaren niitto ja sen rantojen pensaikon raivaus myös auttaisi maiseman avaamisessa. Tulvaniittysaari voisi sopia ympäristösopimuskohteeksi.

## Poronheinäniityt

linattijärvellä ei ole enää karjatiloja, mutta peltoala on pysynyt hoidossa suurimmalta osin. Tähän on myötävaikuttanut se, että kylällä on muutamia porotiloja, jotka tekevät pelloilta poroille talvirehua. Nurmipelloilta kerätään heinä yleensä heinäkuussa. Kun peltoja ei liene juuri lannoitettu eikä nurmea uusittu, on niiden kasvillisuus kehittynyt luonnonniityn kaltaiseksi. Eräällä tällaisella pellolla lajistoon kuului mm. nämä niitylajit: tuoksusimake, siankärsämö, syysmaitiainen, ahosuolaheinä, pikkulaukku, valkoapila, punanata, nurmitatar, jokapaikansara, viuhkokeltano ja nurmipiippo. Poronheinäniityt lisäävät luonnon monimuotoisuutta ja tarjoavat mm. monille hyönteisille elinympäristön ja ravintokasveja. Osa kohteista voi täyttää jopa perinnebiotoopin kriteerit. Niiden hoito voi kuitenkin jatkua myös nykyisen käytännön mukaisesti, jos omistajat haluavat ne pitää pellon kirjoissa tulevia mahdollisia tarpeita varten.

## 7. Suuntaviivoja tulevaan

Maisemanhoito on pitkäjänteistä työtä ja vaatii usein myös yhteistyötä. Kylät ovat hyviä maisemanhoidon toiminnan toteuttajia, koska kyläläisille tärkeä maisema on tietyllä tavalla yhteinen, osa kollektiivista muistia ja kotiseutuylpeyttä. Hoidettu maisema kertoo siitä, asukkaat arvostavat ympäristöään ja aiempien sukupolvien tekemää työtä. Kyläyhteisön hoitokohteilla on hoidon jatkuvuuskin usein turvatumpi kuin yksittäisen viljelijän tai maanomistajan kohteilla, jossa taloudelliset seikat, jaksaminen ja resurssit ovat usein kriittisiä tekijöitä. Kylän yhteisillä kohteilla talkootyön merkitys myös korostuu. Yhteisen kohteen eteen tehty talkootyö myös lisää kyläläisten yhteistyötä, tutustumista toisiin ja yhteishenkeä. Apua uuden kohteen suunnitteluun on tarjolla, esimerkiksi Maa- ja kotitalousnaisten maisema-asiantuntijoilta. Hoidon rahoituskanavia on myös tarjolla erilaisia. Omaa laiduntavaa karjaakaan ei kylällä tarvitse välttämättä olla. Sopimuslaidunnus on hyväksi osoittautunut toimintamalli, jossa tärkeimmistä luonnonlaidunnukseen liittyvistä asioista sovitaan osapuolten kesken. Myös vertaistuki kylien kesken kannattaa muistaa, osa kylästä on jo konkareita maisemanhoidossa ja antaa mielellään vinkkejä uusille toimijoille. Kysy rohkeasti apua oman kyläsi maisema-asioissa!

## Lähteet

Iinattijärven kyläsuunnitelma. 2023. [https://www.jarjenaarella.fi/ela-ihmeessa/iinattijarvi/#elementor-toc\\_heading-anchor-4](https://www.jarjenaarella.fi/ela-ihmeessa/iinattijarvi/#elementor-toc_heading-anchor-4)

Pohjois-Pohjanmaan maakuntakaava: [Maakuntakaavoitus - Pohjois-Pohjanmaan liitto](#)

Pudasjärven kaupungin karttapalvelu: <https://www.infogis.fi/pudasjarvi/>

Pudasjärven kaupungin verkkosivut: <https://www.jarjenaarella.fi/ela-ihmeessa/iinattijarvi/>

Avataanko pirun luola? Hampusvaaran Pirunreikä on Pudasjärven superhieno salaisuus. 2016. Retkipaikka. <https://retkipaikka.fi/avataanko-pirun-luola-hampusvaaran-pirunreika-on-pudasjarven-superhieno-salaisuus/>

Pudasjärven tuulivoimaohjelma 2030. 2023. <https://www.pudasjarvi.fi/wp-content/uploads/Pudasjarven-tuulivoimaohjelma-2030-2.pdf>

