



MAA- JA
KOTITALOUSNAISET

Ympäristösopimuksista lisää lumoa ja vesienhoitoa Neuvo-korvaus

Kalle Hellström, ProAgria Oulu/MKN Maisema



**Webinaari
17.4.2024**

Hankkeet mukana:
Kylien maisema-
helmet,
Tietolinkki



Euroopan maaseudun
kehittämisen maatalousrahasto:
Eurooppa investoi maaseutualueisiin



Elinkeino-, liikenne- ja
ympäristökeskus



ProAgria
Keski-Pohjanmaa

ProAgria
Oulu



MAA- JA
KOTITALOUSNAISET

Mitä perinnebiotoopit ovat?

- Luonnonniittyjä, hakamaita ja metsälaitumia
- Syntyneet perinteisen maatalouden käytäntöjen, kuten karjan laidunnuksen ja niiton seurauksena
- Ei muokattu, viljelty eikä lannoitettu, usein kivisiä
- Eivät säily ilman käyttöä ja hoitoa
- Tärkeitä luonnon monimuotoisuudelle

Perinnebiotooppien hoidolla on kiire

- 23% uhanalaisista lajeista perinneympäristöjen lajeja.
- Syynä uhanalaistumiseen niittyjen umpeenkasvu

- Perinnebiotooppien 40 luontotyypistä 38 on äärimmäisen uhanalaisia (CR) 2018
- Perinnebiotooppeja nyt vain 1% 100 v. takaisesta määrästä
- Metsien jälkeen 2. merkittävimpiä uhanalaisten lajien elinympäristöjä ovat perinne- ja kulttuuriympäristöt



- **Maatalousluonnon ja maiseman ympäristösopimuksen voi saada pellon ulkopuoliselle niitty- tai laidunalueelle, joka voidaan luokitella perinnebiotoopiksi tai maatalouskokonaisuudessa sijaistevaksi luonnonlaitumeksi. Hoitomuotona tulee olla laidunnus tai niitto+korjuu**

Esimerkkejä ympäristösopimukseen soveltuvista perinnebiotooppi- ja luonnonlaidunkohteista



Tuore-kuiva **heinäniitty**, Muhos



Entiselle pellolle kehittynyt **tuore niitty**, Taivalkoski



Puustoiset perinnebiotoopit ovat harvapuustoisia **hakamaita** tai varjoisempia **metsälaitumia**, Haapavesi



Tulvaniitty lijoella, Pudasjärvi



Laidunnettu **rantametsä**, Oulunsalo



Pitkään hoidettu **metsälaidun**, Taivalkoski

Merenrantaniityt

- Yleisin perinnebiotooppityyppi Pohjois-Pohjanmaalla



<- Emolehmien laidun Hailuodossa

Lampaiden hoitama rantaniitty Pyhäjoella ->





Ympäristösopimukseen hyväksytty myös **luonnonlaitumia**, jotka voineet syntyä entiselle pellolle, Pulkkila



Lampaiden noin viisi vuotta hoitama luonnonlaidun, Haapavesi

Laidunnuksen hyödyt

Maiseman avoimuuden säilyttäminen ja edistäminen

- Oikealla laidunpaineella toteutettuna laidunnuksella ylläpidetään ja lisätään tehokkaasti maiseman avoimuutta.
- Hoidettu ja avoin maisema koetaan viihtyisyystekijänä.
- Hoito lisää alueiden arvoa.

Merkitys ihmisten hyvinvoinnille

- Eläinten seuraaminen rauhoittaa ja vähentää stressiä.
- Lisääntyvä luonnon monimuotoisuus vahvistaa immuunijärjestelmää.

Merkitys laiduneläinten hyvinvoinnille

- Laidunnus lisää eläinten terveyttä ja hyvinvointia.
- Stressi ja konfliktitilanteet vähenevät, kun eläimet voivat toteuttaa lajityypillistä käyttäytymistä.
- Laiduntava eläin saattaa kävellä päivässä 2-8 kilometriä. Liikunta edistää nautojen hengitys- ja verenkiertoelimistön toimintaa ja sorkkaterveyttä.

Merkitys ympäristön tilalle ja luonnon monimuotoisuudelle

- Laitumet toimivat eläinten elinympäristön lisäksi myös hiilivarastoina sekä tehokkaina hiilinieluinä.
- Laidunnushoito lisää luonnon monimuotoisuutta
- Suurin osa suomalaisista kasveista vaatii menestyäkseen maaperää, jossa on vain vähän typpeä ja fosforia. Laidunnus vähentää alueen ravinteikkoutta ja lisää kasvilajimäärää tasoittamalla kilpailutilannetta.
- Monien laidunkasvien siemenet voivat säilyä maassa vuosikausia. Laidunnuksen avulla suotuisissa olosuhteissa siemenpankkiin tallentuneet siemenet palaavat kasvivalikoimaan.
- Linnut, hyönteiset ja sienet hyötyvät.
- Laidunnuksella voidaan torjua ja vähentää vieraslajeja.

Taloudellinen tapa tuottaa ruokaa

- Luonnonlaitumia laiduntavat eläimet tuottavat ympäristöystävällistä ravintoa, muuttaen muuten käyttökeltotoman kasvillisuuden lihaksi ja maitotuotteiksi.
- Luonnonlaidunten hyödyntäminen poistaa useita työväiteita verrattuna peltolaitumien viljelyyn.

Merkitys vesienhoidolle

- Oikealla laidunpaineella toteutettu laidunnus vähentää ranta-alueen ravinteikkoutta ja ruovikoituminen vähenee
- Kestävästi toteutetusta rantalaidunnuksesta on hyötyä ympäristölle ja maisemallista iloa asukkaille.
- Vähentynyt vesikasvillisuus lisää veden vaihtuvuutta ja parantaa rantaveden laatua. Se parantaa virkistyskäyttömahdollisuuksia.

Taloudellinen tapa hoitaa maisemaa

- Oikealla laidunpaineella toteutettu laidunnushoito korvaa pääosan muista hoitotoimista.
- Alueiden niitto- ja raivaustarve vähenee.



MAA JA
KOTITALOUSNAISET
maisemapaalvelut

Avoimista niityistä ja perinneympäristöistä hyötyvät niittykasvien ohella monet muut eliölajit, kuten

perhoset ja mesipistiäiset..



Kuva: Taru Koskinen

Matalakasvuiset rantaniityt ovat elinehto monille kahlaajalinnuille, kuten kuvan etelänsuosirille



Kuva: Kari Koivula



Laiduneläinten tuottamalla lannalla on omat hyödyntäjänsä kuten kuvan sontiainen eli isosittiäinen

Kuva: Heli Vainio



Mistä tunnistaa luonnon monimuotoisuudeltaan arvokkaan niityn/perinnebiotoopin?

- Kukkivia ruohoja enemmän kuin heiniä
- Monipuolinen lajisto, ei selviä valtalajeja
- Karu läpäisevä maaperä
- Paisteinen kasvupaikka
- Kivinen tai kallioinen kasvupaikka
- Kalkkivaikutus
- Vähän typensuosijakasveja (esim. nokkonen, koiranputki, rönsyleinikki, voikukka, juolavehnä)
- Merkkejä vanhasta laidunkäytöstä (aitoja)
- Merenrantaniityillä ja jokien tulvaniityillä monipuolisesti eri kasvillisuusvyöhykkeitä



Perinnebiotooppien hoitoa Pyhännän Tavastkengällä – yhdistyksen kunnostusprojekti vuodesta 2013

- Pyhännän Tavastkengän Maa- ja kotitalousseura on esimerkki aktiivisesta yhdistyksestä, joka on ottanut hoitaakseen arvokkaita perinnebiotooppeja ja kosteikon.
- Yhdistys aloitti umpeenkasvaneen perinnebiotoopin, Ala-Kurkelan rantalaitumen (3 ha) kunnostuksen talkoilla 2013. Kylällä pidetty myös neljä kansainvälistä työleiriä
- Jatkohoito nautojen laidunnuksella, nykyisin hoitajana oman kylän nautakarja.
- Yhdistys on solminut hoidosta maiseman ympäristösopimuksen
- Kohde valittiin Vuoden maisemateoksi 2016 Pohjois-Pohjanmaalla.



- Tavastkenkä on mukana Kylien maisemahelmet-hankkeessa, jossa etsittiin uusia maisemakohteita.
- Kyläseura haki kahta uutta perinnebiotooppia ympäristösopimukseen 2023.
- Myllykosken laidun on 1,48 ha ja laiduntajina ollut nuoria kyyttöjä.
- Pyhännänjoen uusi laidun on 0,43 ha ja laiduntajana ylämaankarja

Perinnebiotoopin kunnostusesimerkki Pudasjärveltä, Sotkajärven Pöllänjokisuiston tulvaniityt

- Luokiteltu maakunnallisesti arvokkaaksi perinnebiotoopiksi 1990-luvulla
- Tulvaniityn hoito loppui vähitellen 1970- ja 80-luvuilla -> kasvoivat umpeen. Ympäristökeskus raivasi pajukkoja 2000-luvun alussa. Kunnostusta alettiin miettiä Pohjoisen maisemahelmet-hankkeen maastotyöpajassa 2019. Kunnostussuunnitelma 2020. Metsähallitus raivasi Pöllänjoen eteläpuolella n. 6 ha aluetta syksyllä 2021. Helmi-kunnostusraivaus jatkui v. 2023 Pöllänjoen ja Kokkoperän välisellä n. 10 ha alueella (kuvat alla). Lammaslaidunnus alkoi kohteilla heti raivausten jälkeen 2022-23.



Tulvaniitty ennen kunnostusta 2.7.2020



Kunnostettua tulvaniittyä 21.9.2023



- Sotkajärven Pöllänjokivarressa on inventoitu tulvaniittyjen perinnebiotooppeja 55 hehtaaria.
- Oman kylän lammastila hoitaa kohteita jatkossa, hoitoalaa vähitellen laajentaen. Tilalla yli 20 vuoden kokemus luonnonlaidunten hoidosta. Lampaiden kuljetusta varten joenvarsi- ja saarikohteisiin on rakennettu lautta.
- Kohteen etuja: vähän aidan tarvetta, koska suurelta osin rajautuvat vesistöihin. Rehuntuotto tulvan ravitsemilla niityillä hyvä.

Hyödynnä NEUVO-rahoitusta

Tällä EU-kaudella viljelijöillä ja maatilatunnuksen omaavilla yhdistyksillä on mahdollisuus käyttää ympäristösopimuksen hoitosuunnitelman laatimiseen valtion Neuvo-rahoitusta.

Neuvo-rahaa on käytössä ohjelmakauden 2023-2027 aikana tilaa kohti 10 000 euroa.

Neuvo-neuvontaa voivat tehdä Ruokaviraston hyväksymät asiantuntijat.

Neuvo-korvaus asiantuntijalle on 75€/tunti. Viljelijä maksaa Neuvo-palvelusta arvonlisäveron osuuden 24%. Lisäksi voi eri alueilla ja organisaatioilla olla omia käytäntöjä. Esim. ProAgria Oulun Neuvo-palvelussa on lisäksi asiakkaalle pieni omavastuuosuus, 20€/h valtiontuen päälle.



ProAgria
Oulu


MAA- JA
KOTITALOUSNAISET
OULU

Neuvo-rahoitusta voi käyttää uusien sopimuskohteiden neuvontakäyntiin maastossa/tilalla, ympäristösopimuksen hoitosuunnitelman laadintaan ja hoidon arviointikäynteihin.

Neuvoja huolehtii Neuvo-rahamenvaraamisen Ruokaviraston Hyrrä-palvelussa (ennakko-ilmoitus). Neuvoja/organisaationsa hakee Neuvontakorvauksen maksua ELY-keskuksesta, viljelijän ei tarvitse muuta kuin maksaa lasku (arvonlisäveron osuus ja omavastuu).

Viljelijän kanssa pidettävää neuvontakäyntiä/tapaamista kohti voi käyttää tietyn määrän tunteja valmisteluun ja jälkitöihin, kuten hoitosuunnitelman laatiminen. Maksimimäärä valmistelu/jälkitöitä on 7 tuntia ja se kertyy 4 tunnin neuvontapalvelusta viljelijälle. Maksimilaskutus neuvontakertaa kohti on 1500€ (eli 20 tuntia).



Kosteikkojen kartoitukset ja suunnittelu NEUVO-palvelun kautta

- Kosteikkopaikkojen kartoitukset erityisesti kosteikon perustamiseen liittyvää Ei-tuotannollista kosteikkoinvestointia ja Kosteikon hoitoon liittyvää ympäristösopimusta varten.
- Selvitämme kohteen rahoitusmahdollisuudet, teemme valuma-alue-rajauksen ja toimenpide-ehdotukset, pohdimme kohteen vaikutuksia vesienhoitoon, luonnon monimuotoisuuteen, ilmastonmuutoksen hillintään sekä autamme kohteen rahoitushaussa.
- Kosteikkosuunnitelmat ovat 2024 alkaen maatalojen neuvontapalveluissa (NEUVO) korvattavia kustannuksia.





Kosteikkotarkastelussa

- Maastokäynnin jälkeen ELY-keskuksesta kommentit kohteesta
- Ohjaus tarkempaan suunnitteluun ja rahoituskanavaan
- Perusteet kirjattuna (lumo, vesienhoito, ilmasto)
- Mihin suositus pohjautuu (VHS, alueen arvot, kuormitus selvitykset, kosteikkoyleissuunnitelmat, valuma-alueen muut vesienhoidon toimenpiteet esim. metsätaloudessa...)
- Kosteikkosuunnittelijat?
- Neuvo-palvelulla ohjausta rahoitushakuun



MAISEMAPALVELUIDEN ASIAANTUNTIJAT



Kalle Hellström
Maiseman- ja luonnonhoidon
asiantuntija, Neuvo-palvelut
p. 043 825 5253



Taru Koskinen
Ympäristöasiantuntija,
Neuvo-palvelut
p. 041 731 0368



Riina Rahkila
Ympäristöasiantuntija,
Neuvo-palvelut
p. 045 6578 717



Maarit Satomaa
Maisema- ja
ympäristöasiantuntija,
Neuvo-palvelut
p. 040 566 7924



Leena Rinta-Runsala
Vesienhoidon asiantuntija
p. 050 347 3388

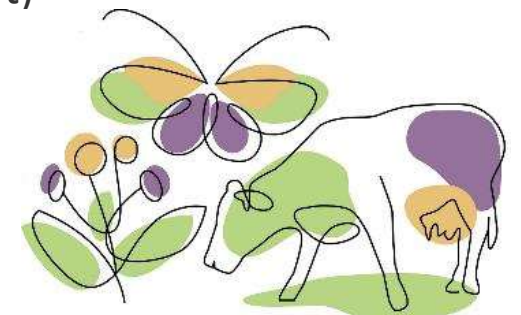
Varaa Neuvo-käynti hyvissä ajoin Pohjois-Pohjanmaan ja Lapin alueelle:

Kalle Hellström, 043 825 5253,
kalle.hellstrom@maajakotitalousnaiset.fi (maatalousluonnon
monimuotoisuus, maisema)

Taru Koskinen, 041 731 0368,
taru.koskinen@maajakotitalousnaiset.fi (maatalousluonnon
monimuotoisuus, maisema, kosteikot)

Riina Rahkila, 045 657 8717,
riina.rahkila@maajakotitalousnaiset.fi (kosteikot)

Maarit Satomaa, 040 566 7924,
maarit.satomaa@maajakotitalousnaiset.fi (maatalousluonnon
monimuotoisuus, maisema, kosteikot)



LUONTOTEKOJA 


MAA- JA
KOTITALOUSNAISET
maisemapalvelut

ProAgria